



KAMU BİNALARINDA ENERJİ VERİMLİLİĞİ PROJESİ (KABEV PROJESİ)

(Ref: EEPB/WB/MoEU/QCBS-DES&SUP-11)

T.C. GENÇLİK VE SPOR BAKANLIĞI
MARDİN KASİMIYE ERKEK ÖĞRENCİ YURDU

ÇEVRESEL VE SOSYAL YÖNETİM PLANI

TARİH

ARALIK 2024

İÇİNDEKİLER

1.	GİRİŞ	5
2.	YASAL VE KURUMSAL ÇERÇEVE	6
3.	GENEL PROJE VE PROJE SAHASI BİLGİSİ.....	7
3.1	Alt Proje Bilgileri.....	7
3.2	Saha ve Konum Açıklaması	7
3.3	Alt Proje Tanımı ve Faaliyetleri	8
4.	ÇEVRESEL VE SOSYAL YÖNETİM PLANI.....	10
5.	GÖREV VE SORUMLULUKLAR	36
6.	KAPASİTE GELİŞTİRME VE EĞİTİMİ.....	39
7.	UYGULAMA TAKVİMİ VE MALİYET TAHMİNLER.....	40
8.	PAYDAŞ KATILIMI VE ŞİKAYET ÇÖZÜM MEKANİZMASI.....	41
9.	YÜKLENİCİ İÇİN BAŞVURU DOKÜMANLARI	43
10.	İNCELEME VE ONAY	43
	EK – SAHA FOTOĞRAFLARI	44

TABLolar

Tablo 1: Çevre ve Sosyal Yönetim Planı	11
Tablo 2: Görev ve Sorumluluklar	36

ŞEKİLLER

Şekil 1: Mardin Kasimiye Erkek Öğrenci Yurdu Genel Görünümü	8
Şekil 2: Mardin Kasimiye Erkek Öğrenci Yurdu Uydu Görüntüsü-1	45
Şekil 3: Mardin Kasimiye Erkek Öğrenci Yurdu Uydu Görüntüsü-2	45
Şekil 4: Mardin Kasimiye Erkek Öğrenci Yurdu Çatı Üstü 165 kWe PV Kurulum Tasarım Görünümü	46

FOTOĞRAFLAR

Fotoğraf 1: Mardin Kasimiye Erkek Öğrenci Yurdu TİP-1 Yurt Binası Dışarıdan Görünümü	47
Fotoğraf 2: Mardin Kasimiye Erkek Öğrenci Yurdu TİP-2 Yurt Binası Dışarıdan Görünümü	48
Fotoğraf 3: Mardin Kasimiye Erkek Öğrenci Yurdu TİP-3 Yurt Binası Dışarıdan Görünümü	49
Fotoğraf 4: Mardin Kasimiye Erkek Öğrenci Yurdu Sosyal Tesis Blokların Dışarıdan Görünümü	50
Fotoğraf 5: Mardin Kasimiye Erkek Öğrenci Yurdu Lojman Blokların Dışarıdan Görünümü	51

KISALTMALAR

AB	Avrupa Birliği
AYP	Atık Yönetim Planı
Banka	Dünya Bankası
Cİ	Cinsel İstismar
CT	Cinsel Taciz
ÇED	Çevresel Etki Değerlendirmesi
Ç&S	Çevresel ve Sosyal
ÇSÇ	Çevresel ve Sosyal Çerçeve
ÇSGK	Çevre Sağlığı ve Güvenliği Kılavuzları
ÇSED	Çevresel ve Sosyal Etki Değerlendirmesi
ÇŞİDB	Çevre, Şehircilik ve İklim Değişikliği Bakanlığı
ÇŞİDİM	Çevre, Şehircilik ve İklim Değişikliği İl Müdürlüğü
ÇSRÖ	Çevresel ve Sosyal Risk Özeti
ÇSS	Çevresel ve Sosyal Standartlar
ÇSTP	Çevresel ve Sosyal Taahhüt Planı
ÇSYÇ	Çevresel ve Sosyal Yönetim Çerçevesi
ÇSYP	Çevresel ve Sosyal Yönetim Planı
DB	Dünya Bankası
EV	Enerji Verimliliği
FV	Fotovoltaik
İ&D	İzleme ve Değerlendirme
İSG	İş Sağlığı ve Güvenliği
İSGP	İş Sağlığı ve Güvenliği Planı
İYP	İşgücü Yönetimi Prosedürleri
KABEV-2	Türkiye İkinci Kamu Binalarında Enerji Verimliliği Projesi
KÇF	Küresel Çevre Fonu
KÖP	Kirlilik Önleme Planı
ÖRD	Ölçüm, Raporlama ve Doğrulama
PTD	Proje Tanıtım Dosyası
PDD	Proje Değerlendirme Dokümanı
PGH	Proje Geliştirme Hedefi
PKP	Paydaş Katılım Planı
Proje	Türkiye İkinci Kamu Binalarında Enerji Verimliliği Projesi
PUB	Proje Uygulama Birimi
TD	Teknik Destek
TGTYP	Toplum Güvenliği ve Trafik Yönetim Planı
TTF	Temiz Teknoloji Fonu
SG	Sera Gazı
ŞM	Şikâyet Mekanizması
YE	Yenilenebilir Enerji
YİGM	Yapı İşleri Genel Müdürlüğü

1. GİRİŞ

Bu Çevresel ve Sosyal Yönetim Planı (ÇSYP), Türkiye İkinci Kamu Binalarında Enerji Verimliliği Projesi (KABEV2 Projesi) kapsamında Dünya Bankası tarafından finanse edilen faaliyetler için çevresel ve sosyal durum tespiti hükümlerini desteklemek amacıyla geliştirilmiştir. Planın amacı önerilen proje faaliyetlerinin potansiyel çevresel ve sosyal risklerini ve etkilerini belirlemek ve bu riskleri ve etkileri yönetmek için uygun etki azaltma önlemleri önermektir. Bu ÇSYP, KABEV-2 Çevresel ve Sosyal Yönetim Çerçevesi ile uyumlu olarak, proje için geçerli olan Türkiye kanun ve yönetmelikleri ile Dünya Bankası (DB) politikalarını ortaya koymakta ve izlenecek ilkeleri, yaklaşımları, uygulama düzenlemelerini ve çevresel ve sosyal etki azaltma önlemlerini açıklamaktadır. Planda yer alan önlemler ihale dokümanlarında yer alacak ve bu önlemlerin uygulanması sağlanacaktır.

Proje, merkezi hükümet binalarında enerji kullanım maliyetinin etkin bir şekilde azaltılmasını destekleyecek ve Türkiye'de merkezi hükümet binalarında enerji verimliliği yatırımları için sürdürülebilir bir finansman mekanizması geliştirecek ve pilot uygulamasını yapacaktır. Proje faaliyetlerini Çevre, Şehircilik ve İklim Değişikliği Bakanlığı (ÇŞİDB) Yapı İşleri Genel Müdürlüğü (YİGM) yürütecektir.

Proje kapsamında finanse edilecek faaliyetler şu şekildedir: (i) enerji tasarrufu sağlamak ve yenilenebilir enerji (YE) kullanımını artırmak amacıyla merkezi hükümet ve merkezi hükümete bağlı binaların tadilatlarının hazırlanması ve uygulanmasını finanse edecek merkezi hükümet binalarında enerji verimliliği yatırımları ve (ii) alt proje adaylarının taranması, enerji etütlerinin/teknik tasarımların gözden geçirilmesi; daha derin tadilat yaklaşımlarının geliştirilmesi ve değerlendirilmesi için teknik destek, binaların kapsamlı elektrifikasyonu ve su verimliliğinde iyileştirmeler dâhil olmak üzere teknik yardım ve proje uygulama desteği; günlük proje yönetimi (ihalelerin hazırlanması ve yönetimi, sözleşme yönetimi, yenileme çalışmalarının denetimi); finansman gerekliliklerinin Dünya Bankası'nın (DB) güvene dayalı politika ve kılavuzlarına uygun olarak uygulanması; Banka'nın Çevresel ve Sosyal Çerçevesinin (ÇSÇ) tatmin edici bir şekilde uygulanmasının sağlanması; enerji ve su tasarruflarının izlenmesi; Proje izlemesi ve değerlendirmesi; PUB personeli, enerji denetçileri ve tasarımcıları gibi hizmet sağlayıcıları, inşaat firmaları, bina yöneticileri, EV alanındaki kadınlar ve diğer ilgili Proje paydaşları için eğitim, kapasite geliştirme ve bilgi paylaşımı ve Proje iletişimi ve sonuçların yaygınlaştırılması.

Bu ÇSYP, Dünya Bankası (DB) Çevresel ve Sosyal Çerçevesi (ÇSÇ) ile Türkiye'nin ulusal kanunlarını (2872 sayılı Türk Çevre Kanunu, onay tarihi: 1982) ve ulusal yönetmeliklerini takip etmektedir. Bu ÇSYP'nin amacı, Dünya Bankası ÇSÇ'sinin Çevresel ve Sosyal Standartları (ÇSS'ler) ve ulusal gerekliliklerle tutarlı olarak projenin potansiyel olumsuz çevresel ve sosyal risklerini ve etkilerini değerlendirmek ve azaltmaktır.

2. YASAL VE KURUMSAL ÇERÇEVE

KABEV-2'nin yasal ve kurumsal çerçevesi, KABEV-2 ÇSYÇ'sinin 3. Bölümünde kapsamlı bir şekilde ele alınmaktadır. ÇSYÇ Bölüm 3, Türkiye'nin yasal çerçevesini ve devamında izinler de dâhil olmak üzere ulusal çevresel ve sosyal değerlendirme düzenleme sürecini net bir şekilde sunmaktadır ve DB Çevresel ve Sosyal Standartları (ÇSS) ile yasal gereklilikler arasındaki boşlukları tanımlamaktadır.

Bu ÇSYP' nin geliştirilmesinde hem ÇSS'ler hem de alt projeyle ilgili faaliyetlere ilişkin ulusal mevzuat yasal çerçevesi dikkate alınmış ve uygulanabilir ve etkili önlemler raporlanmıştır.

KABEV-2 ÇSYÇ' sine (Türkçe ve İngilizce) aşağıdaki bağlantıdan ulaşılabilir:

https://www.kabev.org/wp-content/uploads/2024/02/P500777_KABEV2-CSYC-2.pdf

https://www.kabev.org/wp-content/uploads/2024/02/P500777_EEPB2-ESMF.pdf

3. GENEL PROJE VE PROJE SAHASI BİLGİSİ

Ülkemizin enerji ihtiyacı, gelişen ekonomiye bağlı olarak şehirleşme ve nüfus artışının da etkisi ile her geçen gün artmaktadır. Artan ihtiyacın paydaşlarına bakıldığında ülkemizde binalar enerji tüketiminde sanayiden sonra ikinci sırada gelmektedir. KABEV-2 Projesi'nin genel hedefi; kamunun sektöre öncülük ederek enerji tüketimini ve kamu kaynaklı cari açığın azaltılmasını sağlamak, diğer yandan enerji verimliliği çalışmaları için sektöre örnek olmasıdır.

KABEV-2 Projesi'nin faydası enerji tüketiminin azaltılması ile kamu bütçesinde tasarruf sağlamanın yanı sıra yaratacağı çevresel ve sosyal olumlu etkileri, toplumun bilinçlendirilmesi ve geliştirilmesine katkı sağlayacaktır.

Basit inşaat çalışmaları ile gerçekleştirilen faaliyetlerin, doğaları gereği mevcut proje sınırları içerisinde, çok kritik olmayan çevresel ve sosyal etkiler yaratacağı öngörülmektedir. Dolayısıyla, Dünya Bankası (DB) Çevresel ve Sosyal Çerçevesi (ÇSÇ) gereklilikleri kapsamında, KABEV-2 Projesi, muhtemel geçici, beklenen ve kısıtlı etkileri göz önünde bulundurularak B Kategorisi projeler kapsamında değerlendirilmektedir. Etkiler kritik olarak değerlendirilmese de Dünya Bankası (DB) Çevresel ve Sosyal Çerçevesi (ÇSÇ) uygulanması gerekmektedir. KABEV-2 Projesi kapsamında yapılacak olan yenileme ve onarım çalışmaları ÇED Yönetmeliğine göre ÇED sürecinden muaftır.

Bu ÇSYP, atık oluşumu (tehlikeli, tehlikesiz) gibi çevresel etkileri, yenileme aktivitelerinin kurumun günlük faaliyetleri ile çakışması gibi sosyal etkileri, işçi ve faydalanıcıların sağlık ve güvenliği gibi İSG etkilerini, DB ve ulusal ilgili mevzuat ile mevcut en iyi teknikler doğrultusunda mümkünse ortadan kaldırmak, değilse göz ardı edilebilecek seviyeye indirmek için KABEV-2 Projesi için kılavuz doküman olarak hazırlanmıştır.

Bu Çevresel ve Sosyal Yönetim Planı (ÇSYP), KABEV-2 Projesi kapsamında Mardin İli Artuklu/Merkez ilçesi, Nur Mahallesi Yurt Cad. No:3/1 Artuklu Üniversitesi Kampüsü İçerisinde bulunan **Mardin Kasimiye Erkek Öğrenci Yurdu**'nda yapılacak yenileme faaliyetlerinin neden olabileceği çevresel ve sosyal etkilerin kabul edilebilir düzeyde tutulabilmesi ve/veya ortadan kaldırılabilmesi için alınması gereken önlemlerin belirlenmesi için hazırlanmıştır.

3.1 Alt Proje Bilgileri

Alt Proje Başlığı:	Mardin Kasimiye Erkek Öğrenci Yurdu
Etki Azaltma ve Kapasite Geliştirme Tahmini Maliyet:	40.000,00 USD
Başlangıç/Bitiş Tarihi:	2025 yılının ilk çeyreğinde Mardin Kasimiye Erkek Öğrenci Yurdu binasının yer tesliminin yapılmasının ardından, Yüklenicinin imalatlarını 10 ay içinde tamamlaması öngörülmektedir.

3.2 Saha ve Konum Açıklaması

Türkiye'nin Güneydoğu Anadolu Bölgesi'nin Dicle Bölümü'nde yer alan Mardin, Mezopotamya Ovası'na bakan bir konumda bulunur. Tarihi ve kültürel zenginlikleriyle ünlü bir şehirdir. Şehrin iklimi genellikle karasal özellikler taşır; yazları sıcak ve kurak, kışları ise soğuk ve yağışlıdır. Ancak yüksek rakımlı bölgelerde sıcaklıklar daha ılıman hissedilir.

Mardin'in idari yapısı, biri merkez ilçe olmak üzere toplamda 10 ilçeden oluşur. Bu ilçeler: Artuklu (merkez), Kızıltepe, Nusaybin, Midyat, Derik, Mazıdağı, Dargeçit, Ömerli, Yeşilli ve Savur. Her bir ilçe, kendine özgü tarihi ve doğal güzellikler barındırır. Artuklu ilçesi, Mardin'in merkez ilçesidir.

Mardin Kasimiye Erkek Öğrenci Yurdu, Artuklu Üniversitesi Kampüsü içerisinde yer almaktadır ve şehir merkezine yaklaşık 10 kilometre uzaklıktadır. Artuklu ilçesi, Mardin'in ulaşım olanakları açısından en gelişmiş bölgelerindedir. Yurda, şehir içi toplu taşıma araçları ve özel öğrenci servisleriyle ulaşım sağlanmaktadır. Kampüs çevresi kırsal alan özellikleri taşımakta olup, proje sahasında hassas alıcı bulunmamaktadır. Alt projeye ait uydu görüntüleri ve bina mevcut durum fotoğrafları eklerde sunulmuştur.



Şekil 1: Mardin Kasimiye Erkek Öğrenci Yurdu Genel Görünümü

3.3 Alt Proje Tanımı ve Faaliyetleri

Bu bölümde, ilişkili faaliyetler de dahil olmak üzere alt proje kapsamında gerçekleştirilecek tüm faaliyetler listelenmektedir belirtilmektedir.

KABEV-2 projesi kapsamında Mardin Kasimiye Erkek Öğrenci Yurdu, sekiz (8) binanın enerji etüdüne yer verilmiş olup bu bloklar; yurtlar, sosyal tesis ve lojman şeklindedir. Yurt 2012 yılında inşa edilmiş olup toplam inşaat alanı 37.171,32 m² 'dir Mardin Kasimiye Erkek Öğrenci Yurdu'nun kullanıcı sayısı 1088 öğrenci ve 66 personel olmak üzere toplamda 1154'dir. Mardin Kasimiye Erkek Öğrenci Yurdu'nda %1 kadın ve % 99 erkek bulunmaktadır.

Proje kapsamında bina gurubunun enerji verimliliği etüt çalışması yapılmış ve etüt çalışması ile tasarruf potansiyeli belirlenmiştir. Bu kapsamda Mardin Kasimiye Erkek Öğrenci Yurdu'nde aşağıda özetlenen enerji verimliliği projelerinin uygulaması sonrasında, ***binalardaki enerji ihtiyacı azalacak, yenilenebilir enerji teknolojileri uygulaması ile binaların yıllık ortalama toplam enerji tüketiminden 5.939.114,17 kWh tasarruf edilecektir. Bu tasarruf CO₂ emisyonunda yıllık 2.011,28 ton azaltma sağlanmasını da beraberinde getirecektir. Ayrıca bu uygulamalar ile binalarda konfor şartları da iyileşecektir.***

1. Doğalgaz sisteminin kurulması, mevcut kazanların kaldırılarak 4 adet 650 kW X 2 (1300 kW 80/60 C) yer tipi yoğuşmalı kazan kaskat sistemi ile değişiminin sağlanması, 1260 kW ısıtma kapasitesi (SCOP 3,5) olan ısı pompası ile ısıtma ve soğutma sisteminin talebinin karşılanması, ısıtma ve soğutma sisteminin daha verimli hale getirilerek otomasyon sisteminin kurulması planlanmıştır.

2. Yemekhane, Mutfak ve Konferans Salonu (KS6, KS5 ve KS4) EC motorlu cihazlar ve vana grubunun değişiminin yapılarak CO2 ve entalpi kontrollü otomasyon sisteminin kurulmasının yapılması ve 497 adet FCU oda termostatlarının kilitlenebilir dijital oda termostatları ile değişimin yapılması planlanmıştır.
3. 5353 verimsiz armatür LED aydınlatma armatürleri ile değiştirilecek ve WC aydınlatma armatürleri varlık sensörlü olarak kullanılacaktır.
4. IE1-2 sınıfı 72 adet ısıtma pompası, 26 adet soğutma pompası ve 3 adet paslanmaz çelik hidroforun en az IE4 sınıfı pompa ile değiştirilecektir.
5. Sosyal tesis çatı alanına 165 kWp Güneş enerjisi santralinin kurulumu yapılacaktır.
6. Derin Enerji izleme sistemi (EnYS) kurulumu yapılacaktır.
7. Derin Bina Yönetim Sistemi (BMS) Kurulması ve Otomasyon Sisteminin iyileştirilmesi yapılacaktır.

4. ÇEVRESEL VE SOSYAL YÖNETİM PLANI

Aşağıdaki **Tablo 1**, inşaat Yüklenicisinin Proje faaliyetleri sırasında uyması gereken gerekli önlemleri tanımlayan Çevresel ve Sosyal Yönetim Planını (ÇSYP) özetlemektedir. Bu plan, alt projeye özgü öngörülen çevresel-sosyal riskler ile etkilerin yanı sıra önerilen hafifletme önlemlerini de içermektedir. Bu risk ve etkilerin beklendiği aşamalar, izleme sistemi içindeki göstergeler, izleme sıklığı, atanan sorumluluklar ve tahmini maliyetler hakkında ayrıntılar sağlamaktadır. ÇSYP, proje zaman çizelgesi boyunca bu riskleri ve etkileri ele almaya yönelik stratejileri kapsamlı bir şekilde ifade etmektedir.

Müşavir, belirtilen önlemlerin uygulanmasını, Yüklenicinin uygulama sistemini, organizasyon yapısını, sahaya özel Çevresel ve Sosyal (Ç&S) yönetim planlarını, bunların etkinliğini ve Yüklenici tarafından uygulanacak izleme planını denetleyecektir. Yüklenici, alt proje faaliyetleriyle ilgili Ç&S endişelerinin yönetilmesi ve izlenmesi için etkili bir sistem oluşturmak üzere denetime tabi olacaktır. Ayrıca Yüklenici, Danışman tarafından hazırlanan ÇSYP'yi inceleyecek ve ÇSYP'yi uygulamayı veya gerekirse Y-ÇSYP'yi hazırlamayı taahhüt edecektir. Yüklenici ayrıca Atık Yönetim Planı, Kirlilik Önleme Planı, İşgücü Yönetim Planı, İSG Planı ve Toplum Sağlığı, Güvenliği ve Trafik Yönetim Planı alt yönetim planlarını hazırlayacak ve bunları incelenmek üzere danışmana sunacaktır. Danışman daha sonra bu belgeleri onay için PUB'a gönderecektir.

Tablo 1: Çevre ve Sosyal Yönetim Planı

Potansiyel Riskler ve Etkiler	Önerilen Etki Azaltma Önlemleri	Aşama			İzleme için göstergeler	İzleme Sıklığı			Uygulama ve izleme sorumluluğu
		Planlama	İnşaat	Uygulama		Sürekli	Aylık	Üç Aylık	
Tüm İnşaat İşleri için Genel									
Çevresel ve Sosyal Yönetim: Alt projenin çevresel ve sosyal risk ve etkilerinin yetersiz yönetimi	<p>Yüklenici, Yüklenici ÇSYP'sini (Y-ÇSYP) hazırlayacak ve ön değerlendirme için Müşavire sunacak ve PUB onayından sonra uygulayacaktır. Y-ÇSYP inşaat işleri başlamadan önce sunulmalıdır ve onaylanana kadar alt proje kapsamında hiçbir inşaat faaliyeti gerçekleştirilmeyecektir. Y-ÇSYP KABEV-2 projesi kapsamındaki alt projenin olası risk ve etkilerine uygun olarak (ancak bunlarla sınırlı olmamak üzere) ve ÇSYÇ'sinde verilen aşağıdaki sahaya özgü yönetim planlarını içerecektir:</p> <ul style="list-style-type: none">• Toplum Güvenliği ve Trafik Yönetimi Planı (TGTYP) (ÇSYÇ Ek-8)• (ÇSYÇ Ek-8)• Atık Yönetim Planı (ÇSYÇ Ek-10)• Rastlantısal Bulgu Prosedürü (ÇSYÇ Ek-2)• Kirlilik Önleme Planı (ÇSYÇ Ek-9)• Şikayet Çözüm Mekanizması (ŞÇM) <p>Yüklenici, Risk değerlendirmesi ve acil durumları içeren Yüklenici İSGP'sini (Y-İSGP) hazırlayacak ve Müşavir onayından sonra PUB onayına sunulacak ve daha sonra uygulamasından sorumlu olacaktır. Y-İSGP, inşaat işleri başlamadan önce sunulmalıdır</p>	X	X		Tüm alt yönetim planları inşaat öncesinde onaylanır ve inşaat dönemi boyunca uygulanır.		X		Yüklenici (uygulama) Müşavir (denetleme)

Potansiyel Riskler ve Etkiler	Önerilen Etki Azaltma Önlemleri	Aşama			İzleme için göstergeler	İzleme Sıklığı			Uygulama ve izleme sorumluluğu
		Planlama	İnşaat	Uygulama		Sürekli	Aylık	Üç Aylık	
	ve Y-İSGP onaylanana kadar alt proje kapsamında hiçbir inşaat faaliyeti gerçekleştirilmeyecektir. (KABEV-2 ÇSYÇ Ek-7)								
Hava Kalitesi: İnşaat faaliyetleri, nedeniyle, alt proje sahası çevresinde toz oluşumu, araçlar ve makineler nedeniyle hava kalitesinin kötü etkilenmesi	<p>Toz oluşumuyla ilgili ortam hava kirliliği aşağıda verilen etki azaltma önlemlerinin uygulanmasıyla kontrol altına alınacaktır.</p> <ul style="list-style-type: none">Hava Kalitesi Değerlendirme ve Yönetimi Yönetmeliği ile Egzoz Gazı Emisyonu Kontrolü Yönetmeliğine uygun önlemler alınacaktır.Malzeme taşınması gereken durumlarda kamyonların üstü örtülecek ve hız sınırı getirilecektir.Kullanılacak tüm araçların Hava Kalitesi Değerlendirme ve Yönetimi Yönetmeliği gereği egzoz emisyon izinleri olacak ve bütün araçların düzenli olarak bakımları yapılacak ve yapıldığı denetlenecektir.Malzeme taşınması sırasında kullanılacak olan yollarda tozumanın önlenmesi amacıyla gerektiğinde arazöz ile yollarda sulama yapılacaktır.İşçilerin gerekli iş kıyafetleri, eldiven ve maskeleri kullanması sağlanacaktır.Kurak mevsimlerde yere düzenli olarak su uygulanarak açıktaki çalışma alanlarından kaynaklanan toz en aza indirilecektir.		X		Hava kalitesi kontrol önlemlerinin görsel denetimi Şikayet kayıtları (varsa) Bakım kayıtları	X			Yüklenici (uygulama) Müşavir (denetleme)

Potansiyel Riskler ve Etkiler	Önerilen Etki Azaltma Önlemleri	Aşama			İzleme için göstergeler	İzleme Sıklığı			Uygulama ve izleme sorumluluğu
		Planlama	İnşaat	Uygulama		Sürekli	Aylık	Üç Aylık	
	<ul style="list-style-type: none">İnşaat/yıkım enkazı kontrollü bir alanda tutulacak ve enkaz tozunu azaltmak için üzerine su püskürtülecektir.Rüzgarlı günlerde ince toprak parçacıklarının askıda kalmasını, dağılmasını veya başıboş hayvanların rahatsız etmesini önlemek için agrega malzemelerinin tutulan stoklarının üzeri kapatılacaktır.Tozu en aza indirmek için yollar vb. gibi çevredeki ortam enkazdan uzak tutulacaktır.Sahada inşaat/atık malzemelerinin açıkta yakılması söz konusu olmayacaktır.Şantiyelerde inşaat araçlarının aşırı rölantide çalışması önlenecektir.En yakın alıcılardan toz oluşumuna ilişkin herhangi bir şikayet alınması durumunda, yetkili bir laboratuvar tarafından toz ölçümleri yapılacaktır. Ölçülen seviyeler sınır değerlerin üzerindeyse, bu bağlamda hafifletme önlemleri artırılabilecektir. Örneğin; ıslak bastırma / sulama faaliyetlerinin artırılması, toksik olmayan kimyasalların uygulanması, hızın / trafiğin daha da azaltılması sağlanacaktır.								
Gürültü: Araç ve ekipmanlardan	İnşaat faaliyetleri ulusal mevzuatta tanımlanan sürelerle sınırlı olacak ve faaliyetler yakınlardaki topluluklarla istişarede bulunarak planlanacak, böylece en gürültülü faaliyetler en		X		Ses kontrolleri Şikayet kayıtları (varsa)	X			Yüklenici (uygulama)

Potansiyel Riskler ve Etkiler	Önerilen Etki Azaltma Önlemleri	Aşama			İzleme için göstergeler	İzleme Sıklığı			Uygulama ve izleme sorumluluğu
		Planlama	İnşaat	Uygulama		Sürekli	Aylık	Üç Aylık	
kaynaklanan gürültü oluşumu	<p>az rahatsızlığa neden olacak dönemlerde gerçekleştirilmeye çalışılacaktır. Çevresel Gürültü Kontrol Yönetmeliğine uyulacaktır.</p> <ul style="list-style-type: none">İnşaat işlemleri mümkün olduğunca gündüz zaman dilimi ile sınırlı tutulacaktır. Faaliyetlerin akşam ve gece zaman diliminde gerçekleştirilmesi söz konusu olduğunda, akşam zaman dilimi için 65 dBA ve gece zaman dilimi için 60 dBA olan sınır değerler sağlanacak ve akşam ve gece çalışmalarına ilişkin İl Mahalli Çevre Kurulu'ndan gerekli izin alınacaktır.İnşaat aşamasında gerçekleştirilen çalışmalar sırasında jeneratör, hava kompresörü ve çalışan diğer mekanik ekipmanların motor kapakları kapalı tutulacak, ekipmanlar öğrenci alanlarından olabildiğince uzak noktalara yerleştirilecektir.Şantiye faaliyeti sonucu oluşabilecek darbe gürültüsü, LC max gürültü göstergesi cinsinden 100 dBC'yi aşmayacaktır.İnşaat aşamasında gürültü seviyesinin artış göstermesi durumunda, iş makinelerinin aynı anda çalıştırılmaması ya da mümkün olduğunca yeni model araçlar kullanılması gibi önlemler alınacaktır.				Ekipman kayıtları				Müşavir (denetleme)

Potansiyel Riskler ve Etkiler	Önerilen Etki Azaltma Önlemleri	Aşama			İzleme için göstergeler	İzleme Sıklığı			Uygulama ve izleme sorumluluğu
		Planlama	İnşaat	Uygulama		Sürekli	Aylık	Üç Aylık	
	belirli ekipman veya operasyon parçaları için çalışma saatlerinin sınırlandırılması vb. gibi azaltıcı önlemler geliştirilecektir.								
Sağlık ve Güvenlik: Yüksekte çalışma, dönen ve hareketli ekipman, elektrik güvenliği, tehlikeli maddelerle çalışma vb. gibi çalışma sahalarındaki güvenli olmayan uygulamalar ve tehlikeler nedeniyle İSG ile ilgili riskler.	<ul style="list-style-type: none">İnşaat ve/veya rehabilitasyon için yasal olarak gerekli tüm izinler alınacaktır.İnşaat alanında gece çalışması, yüksekte çalışma, kazı işleri, kaynak işleri vb. çalışmalar için iş izin sistemi kurulacaktır.Günlük yapılacak olan imalatlar ile ilgili izin alınacak ve Müşavir denetiminde gerçekleştirilecektir. Ayrıca konu hakkında öğrenciler ve öğretmenler bilgilendirilecektir.Uygulanacak tüm inşaat faaliyetlerinin ulusal yasa ve yönetmeliklere ve DB standartlarının gerekliliklerine uygun olarak yürütülmesini izlemek ve sağlamak için yüklenici tarafından sürekli olarak her çalışma için Müşavir tarafından günlük, PUB tarafından düzenli saha denetimleri yapılacaktır.Sahada Yüklenici ve Müşavirin tam zamanlı İş Güvenliği uzmanı bulunduracak ve sürekli denetim yapılacaktır. Yüklenici bu uzmanların özgeçmişlerini onaya sunacaktır. Bu uzmanların inşaat süresi boyunca şantiyede bulunması zorunlu olacaktır.İnşaat alanı güvenli giriş eğitimi hazırlanacaktır. (Ziyaretçiler için)		X		Kontrol önlemlerinin görsel denetimi İSG kayıtları Çalışan kayıtları Olay istatistikleri ve kayıtları Çalışan şikayetlerinin kayıtları Çalışma araçlarının/	X			Yüklenici (uygulama) Müşavir (denetleme)

Potansiyel Riskler ve Etkiler	Önerilen Etki Azaltma Önlemleri	Aşama			İzleme için göstergeler	İzleme Sıklığı			Uygulama ve izleme sorumluluğu
		Planlama	İnşaat	Uygulama		Sürekli	Aylık	Üç Aylık	
	<ul style="list-style-type: none">Yüklenicinin sözleşmesinde Zorla Çalıştırmaya ilişkin güçlendirilmiş bir sözleşme maddesi bulunacaktır.Yüklenici tarafından ÇSYÇ uyarınca KABEV-2 İşgücü Yönetim Prosedürlerine (bkz. (https://www.kabev.org/wp-content/uploads/2024/01/P500777_TR-Energy-Efficiency-in-Public-Buildings-2_Labor-Management.pdf) uygun bir İşgücü Yönetim Planı hazırlanarak PUB onayına sunulacaktır. Çalışanlar bu planın içeriği ve gereklilikleri konusunda eğitilecektir.Yüklenici, risk değerlendirme bulgularını da dikkate alarak kaynak, yüksekte çalışma, kesme, iskele kurulumu ve kullanımı ve benzeri İSG açısından kritik işler için İSG çalışma prosedürleri/talimatları hazırlayacak ve uygulayacaktır. İşçiler bu talimat ve prosedürlerin gereklilikleri konusunda eğitilecektir.Yüklenici, güvenli yükleme ve boşaltma da dahil olmak üzere forklift gibi özel araçların güvenli bir şekilde çalıştırılması için eğitimli ve sertifikalı operatörler istihdam edecektir.İnşaat çalışmaları başlamadan önce, yapılacak tüm çalışmalar için bir Risk Değerlendirmesi ve Yöntem Beyanları hazırlanacak ve uygulanacaktır.				prosedürlerinin varlığı				

Potansiyel Riskler ve Etkiler	Önerilen Etki Azaltma Önlemleri	Aşama			İzleme için göstergeler	İzleme Sıklığı			Uygulama ve izleme sorumluluğu
		Planlama	İnşaat	Uygulama		Sürekli	Aylık	Üç Aylık	
	<p>Sağlığı ve Güvenliği (İSG) eğitimleri ve araç kutusu konuşmaları verilecektir.</p> <ul style="list-style-type: none">Yüklenici, işçiler için güvenli bir çalışma ortamı sağlayacak ve inşaat faaliyetlerinden önce uluslararası en iyi uygulamalar ve Türk Mevzuatı doğrultusunda uygun kişisel koruyucu ekipman (KKE) tedarik edecektir (her zaman baretler, gerektiğinde maskeler ve güvenlik gözlükleri, emniyet kemerleri ve güvenlik botları, vb.)Tüm faaliyetler, hem İş Sağlığı ve Güvenliği Kanunu (30 Haziran 2012 tarihli ve 28339 sayılı Resmi Gazete) ve ilgili yönetmelikleri hem de Dünya Bankası Grubu ÇSG Kılavuzları doğrultusunda uygulanacaktır.Yüklenici, herhangi bir önemli olayın meydana gelmesi durumunda ÇŞİDB'yi derhal bilgilendirecektir. ÇŞİDB, herhangi bir önemli olayı (kazalar, dökülmeler, ölümler, vb.) 2 gün (48 saat) içinde Dünya Bankası'na bildirecek ve 30 iş günü içinde kök neden analizi ve düzeltici eylem planı ile birlikte bir olay inceleme raporunu Dünya Bankası'na gönderecektir.								
Sağlık ve Güvenlik:	<ul style="list-style-type: none">İSG planındaki etki azaltma önlemleri uygulanacaktır.Yüklenici tarafından TGTYP hazırlanacak ve PUB onayını takiben uygulanması sağlanacaktır.		X		Kontrol önlemlerinin görsel denetimi			X	Yüklenici (uygulama)

Potansiyel Riskler ve Etkiler	Önerilen Etki Azaltma Önlemleri	Aşama			İzleme için göstergeler	İzleme Sıklığı			Uygulama ve izleme sorumluluğu
		Planlama	İnşaat	Uygulama		Sürekli	Aylık	Üç Aylık	
İnşaat faaliyetleriyle ilişkili toplum sağlığı ve güvenliği riskleri	<ul style="list-style-type: none">18 yaşından küçüklerin ve sahada çalışma izni bulunmayan üçüncü şahısların şantiye sahasına girmesine izin verilmeyecektir.Çalışma alanları, öğrenciler ve personel için tehlike oluşturmayacak şekilde güvenli bariyerlerle ayrılacak ve İSG standartlarına uygun tabelalar asılıp girişler yasaklanacaktır.Gerekli görülmesi halinde öğrenciler personeller inşaat alanına yaklaşmanın riskleri hakkında bilgilendirme yapılacaktır.İnşaat alanına izinsiz girişleri önlemek için kilitli kapılar, uyarı tabelaları ve gerekiyorsa güvenlik personeli bulundurulacaktır.İnşaat alanının çevresi bariyerlerle kapatılacak ve malzeme stoklarını/depolama alanlarını halktan koruyacak ve güvenli olmayan yerler de dahil olmak üzere uyarı işaretleri asılacaktır. Çocukların inşaat alanlarında oynamasına izin verilmeyecektir.İnşaat sırasında öğrencilerin ve personellerin güvenliğini sağlamak üzere, öğrenci ve personel ile çalışılan alanların bağlantısını kesmek üzere (alanların çevrilmesi, gerekli işaretlemelerin yapılması, ihtiyaç halinde bu amaçla personel görevlendirilmesi vb) gerekli önlemler alınacaktır. CT/Cİ olasılığına karşı gerekli önlemler alınacak ve ŞM işletilecektir.Proje sahası gece boyunca aydınlatılacaktır.				Trafik kazası kayıtları Şikayet kayıtları				Müşavir (denetleme)

Potansiyel Riskler ve Etkiler	Önerilen Etki Azaltma Önlemleri	Aşama			İzleme için göstergeler	İzleme Sıklığı			Uygulama ve izleme sorumluluğu
		Planlama	İnşaat	Uygulama		Sürekli	Aylık	Üç Aylık	
İnşaat sahasında oluşan atık su/atık yakındaki dere ve nehirleri etkileyebilir (su kirliliği)	<ul style="list-style-type: none">Oluşan atık suyun sahada depolanmasını veya bertaraf edilmesi en aza indirilecektir.Yüzey suları üzerindeki olası olumsuz etkileri önlemek için akarsuların yakınında/içinde geçici veya nihai atık bertarafı kesinlikle yasaktır.İnşaat araçları ve makineleri yalnızca yüzey akışının doğal yüzey suyu kaynaklarını kirlenmeyeceği belirlenmiş alanlarda yıkanacaktır.Tehlikeli atıkların ve ömrünü tamamlamış/kullanılmayan güneş panellerinin depolanması için gerekli önlemlerin alındığı özel bir depolama alanı bulunacaktır.		X	X	ÇŞİDB tarafından yakınlarda gerçekleştirilen su kalitesi izleme çalışmalarının görsel kontrolleri ve kayıtları	X			Yüklenici (uygulama) Müşavir (denetleme)
İnşaat faaliyetleri nedeniyle toprak ve yeraltı suyu kirliliği	<ul style="list-style-type: none">Atık toplama ve bertaraf yolları ve sahaları, inşaat faaliyetlerinden beklenen tüm ana atık türleri için sahaya özel Atık Yönetim Planlarında tanımlanacaktır.Üretilen atıkların sahada depolanmasını veya bertaraf edilmesi en aza indirilecektir.Mineral inşaat atıkları, yerinde ayrıştırma yoluyla genel çöp, organik, sıvı ve kimyasal atıklardan ayrılacak ve uygun konteynerlerde depolanacaktır.Tehlikeli ve tehlikeli kimyasallar ve malzemeler, dökülme ve devrilmeyi önlemek için		X		Kontrol önlemlerinin görsel denetimi Olay kayıtları Eğitim kayıtları	X			Yüklenici (uygulama) Müşavir (denetleme)

Potansiyel Riskler ve Etkiler	Önerilen Etki Azaltma Önlemleri	Aşama			İzleme için göstergeler	İzleme Sıklığı			Uygulama ve izleme sorumluluğu
		Planlama	İnşaat	Uygulama		Sürekli	Aylık	Üç Aylık	
	<p>belirlenmiş bir depolama alanında emniyete alınacaktır.</p> <ul style="list-style-type: none">• Yarı kullanılmış kimyasal içeren konteynerlerin kapakları olacak ve kullanılmadıkları zamanlarda kapakları sıkılacaktır.• Herhangi bir tehlikeli maddenin veya tehlikeli atığın dökülmesi durumunda, maruziyet alanını sınırlandırmak için dökülme önleme yöntemleri uygulanacaktır. Bu tür olaylara müdahale edebilecek çalışanlar, dökülmelere acil müdahale konusunda ilgili eğitimlere sahip olmalıdır.• Uygun dökülme kitleleri inşaat alanında uygun yerlere yerleştirilecektir.• İnşaatı, uygun olduğu şekilde kurak mevsim boyunca planlanmalıdır.				Şikayet kayıtları				
İnşaat faaliyetlerinden kaynaklanan atık üretimi (inşaat yıkım atıkları, tehlikeli, biyolojik olarak parçalanabilir, geri dönüştürülebilir, tehlikesiz, kimyasal vb.)	<ul style="list-style-type: none">• ÇSYP’de alan Atık Yönetimi ve Kirlilik Önleme tedbirleri uygulanacaktır.• Tehlikesiz atıklar, inert ve biyobozunur atıklar ve ayrıca geri dönüştürülebilir atıklar ayrı olarak toplanacak ve tehlikeli atıkların karışmasını önlemek için özel dikkat gösterilecektir.• Yüklenici tarafından inşaat sahalarında uygun atık yönetimi uygulanacaktır.• Tehlikeli malzemeler (ömrünü tamamlamış/kullanılmayan güneş panelleri dahil) dökülme ve devrilmeyi önlemek için		X	X (güneş panelleri için)	Atık üretim kayıtları Atık üretim kayıtları Atık bertaraf belgeleri Görsel kontroller	X			Yüklenici (uygulama) Müşavir (denetleme)

Potansiyel Riskler ve Etkiler	Önerilen Etki Azaltma Önlemleri	Aşama			İzleme için göstergeler	İzleme Sıklığı			Uygulama ve izleme sorumluluğu
		Planlama	İnşaat	Uygulama		Sürekli	Aylık	Üç Aylık	
	<p>belirlenmiş bir depolama alanında emniyete alınacaktır.</p> <ul style="list-style-type: none">• Yarı kullanılmış kimyasal içeren konteynerlerin kapakları olacak ve kullanılmadıkları zamanlarda kapakları sıkılacaktır.• Beton mikserlerindeki artık (dışarıda kalan) betonun inşaat sahasına, çevresine veya inşaat sahalarının erişim yollarına akmasına izin verilmeyecektir.• Beton mikserlerinin sürücülerine ilgili eğitim verilecektir.• Herhangi bir tehlikeli maddenin veya tehlikeli atığın dökülmesi durumunda, maruziyet alanını sınırlandırmak için dökülme önleme yöntemleri uygulanacaktır.• İnşaat sahalarında uygun noktalarda dökülme kitleri bulundurulacaktır.• Herhangi bir dökülme durumunda, çalışanların bu tür olaylara müdahale etmesi kararlaştırılmış ve dökülmelere acil müdahale konusunda eğitimler verilecektir.• Eğitim kayıtları şantiyelerde tutulacaktır.								
Atık bertarafı (geçici depolama sahası)	<ul style="list-style-type: none">• Atık Yönetim Planı, atıkların ulusal mevzuat, uluslararası sözleşmeler ve iyi uygulamalara göre (kullanım ömrünü tamamlamış ve kullanılmayan güneş panelleri dahil)		X	X	Atık kayıtları	X			Yüklenici (uygulama) Müşavir (denetleme)

Potansiyel Riskler ve Etkiler	Önerilen Etki Azaltma Önlemleri	Aşama			İzleme için göstergeler	İzleme Sıklığı			Uygulama ve izleme sorumluluğu
		Planlama	İnşaat	Uygulama		Sürekli	Aylık	Üç Aylık	
	<p>artılacağından ve bertaraf edileceğinden emin olunarak uygulanacaktır.</p> <ul style="list-style-type: none">Sahada oluşan atıklar türlerine göre ayrılarak geri dönüştürülebilecek atıklar uygun bir geçici depolama sahasında toplanarak lisanslı geri dönüşüm firmalarına gönderilecektir.Zehirli ve zararlı atıkların bertarafı da E-ÇBS üzerinden gerçekleştirilecektir.Etki azaltma önlemlerinin uygulanmasını izlemek için müşavirler tarafından günlük görsel inşaat sahası denetimleri yapılacaktır.PUB ve Müşavirler, saha denetimleri yoluyla Ç&S etki azaltma önlemlerinin uygulanmasını izleyecektir.								
Araç trafiği	<ul style="list-style-type: none">Çalışanların ve yerel halkın trafik kazalarına maruz kalmasını önlemek için Toplum Güvenliği ve Trafik Yönetim Planı uygulanacaktır.Yerel inşaat ve çevre müfettişleri ve topluluklar yaklaşan faaliyetlerden haberdar edilecektir.Ekipman arızası veya erken arızadan kaynaklanan potansiyel ciddi kazaları en aza indirmek için araçların düzenli bakımı yapılacaktır.Rota planlaması dikkatle yapılacaktır.		X		Görsel kontroller Şikayetler	X			Yüklenici (uygulama) Müşavir (denetleme)

Potansiyel Riskler ve Etkiler	Önerilen Etki Azaltma Önlemleri	Aşama			İzleme için göstergeler	İzleme Sıklığı			Uygulama ve izleme sorumluluğu
		Planlama	İnşaat	Uygulama		Sürekli	Aylık	Üç Aylık	
<p>Paydaş Katılımı ve Şikayet Mekanizması:</p> <p>İnşaatla ilgili şikayetler ve yerel halkın geçici olarak rahatsız edilmesi (kamunun kendisi veya sağlık klinikleri, camiler, okullar vb. gibi kamu faaliyetleriyle ilgili herhangi bir tesis etkileniyorsa)</p>	<p>KABEV-2 PKP'de önerilen ve aşağıda listelenen minimum önlemler uygulanacaktır.</p> <ul style="list-style-type: none">Yüklenicinin çalışmalarından etkilenebilecek kişilerle saha çalışması yapılmadan bir hafta önce bilgilendirme yapılacak ve etkili iletişim sağlanacaktır.Yerel çevre ve konutlar için sürekli irtibat ve duyarlılık programının uygulanması sağlanacaktır.Müşavir ve Yüklenici, uygun bilgileri sağlamak ve endişe duyulan konuları çözmek için ilk müdahale hattı olmak üzere toplumla ilişki kurmaya odaklanacak, toplum irtibatından sorumlu özel bir kişi/kişiler atayacaktır.Proje Şikayet Mekanizması, formların ve şikayetlerin açılması ve kapatılması yoluyla KABEV-2 PKP'sine uyumlu bir şekilde uygulanacaktır.Çalışmaların denetimi ve yönetiminden sorumlu olan saha personelinin isimleri, irtibat telefon numaraları ve e-posta adresleri saha panosunda gösterilecektir.Planlama onayı alındıktan sonra, mahalle muhtarı ile resmi temas kurulacak ve kırsal evlerin inşasından potansiyel olarak etkilenebilecek kişiler muhtar aracılığıyla bilgilendirilecektir. Bu, bir ÇSYP/ÇSYP Kontrol		X		Şikayet kayıtları Paydaş katılım kayıtları		X		PUB Yüklenici (uygulama) Müşavir (denetleme)

Potansiyel Riskler ve Etkiler	Önerilen Etki Azaltma Önlemleri	Aşama			İzleme için göstergeler	İzleme Sıklığı			Uygulama ve izleme sorumluluğu
		Planlama	İnşaat	Uygulama		Sürekli	Aylık	Üç Aylık	
	<p>Listesi ve/veya Ç&S kodunun danışılmasını ve günün özellikle hassas zamanlarının belirlenmesini içerecektir.</p> <ul style="list-style-type: none">• Tüm çalışanlar, sosyal uyum ve Cinsel İstismar/Cinsel Taciz (Ci/CT) riskleri üzerindeki potansiyel olumsuz etkileri yönetmek için KABEV-2 kapsamında hazırlanan İş Gücü Yönetim Prosedüründe (İYP) Bölüm-7 ve Ek-3 'te yer alan Davranış Kurallarını imzalayacak/taahhüt edecek ve bu konuda eğitilecektir.• Tüm şikayetler KABEV-2 PKP'sine uygun şekilde kaydedilecek, tam olarak araştırılacak ve ne tür bir işlem yapıldığını bildirerek hızlı bir şekilde yanıtlanacaktır. Şikayetler kaydedilecek ve yükleniciye, müşavire ve ayrıca PUB'a bildirilecektir.• Saha girişlerinde, çevresel konular da dahil olmak üzere irtibattan sorumlu kişi(ler)in iletişim bilgilerini sağlayan kamu duyuru panoları oluşturulacaktır.								
Toplum ve çalışanlar arasında bulaşıcı hastalıklar	<ul style="list-style-type: none">• KABEV-2 kapsamında hazırlanmış olan İYP'de Bölüm 7'de altı çizilen etki azaltma önlemlerine ve Yüklenici tarafından hazırlanan İYP' ye uyulacaktır.• Yerel ve uluslararası yetkililer tarafından duyurulan önlemlere uyulacaktır.		X		Sağlık kayıtları	X			Yüklenici (uygulama) Müşavir (denetleme)

Potansiyel Riskler ve Etkiler	Önerilen Etki Azaltma Önlemleri	Aşama			İzleme için göstergeler	İzleme Sıklığı			Uygulama ve izleme sorumluluğu
		Planlama	İnşaat	Uygulama		Sürekli	Aylık	Üç Aylık	
Asbest Yönetimi: Asbest veya asbest içeren malzemelerden kaynaklanan çevre, sağlık ve güvenlik riskleri	<p>Mardin Kasimiye Erkek Öğrenci Yurdu 2012 yılında inşa edilmiş olduğundan çalışma sahalarında asbest ile karşılaşılması beklenmemektedir.</p> <ul style="list-style-type: none">Çalışma sahasındaki potansiyel asbest varlığı riski, çalışmaların başlamasından önce değerlendirilmelidir. Asbest varlığı potansiyeli doğrulanırsa, daha fazla yer tespiti ve bertarafı için yasal olarak sertifikalı uzmanlarla iletişime geçilecektir.Bir inşaat sahasında asbest veya asbest içeren malzemeler bulunursa, bunlar tehlikeli atık olarak açıkça işaretlenecektir.Asbest, mevzuata uygun olarak sertifikalı uzmanlar tarafından maruziyeti en aza indirmek için uygun şekilde muhafaza edilecek ve mühürlenecektir. Diğer eylemler (sökme ve bertaraf) uzmanlar tarafından mevzuata uygun olarak tavsiye edilecektir.Söküm öncesinde, söküm gerekliyse, asbest içeren malzemelerde asbest tozunu en aza indirmek için bir ıslatıcı madde ile muamele edilecektir.Asbest içeren malzemeler geçici olarak depolanacaksa, kapalı kapların içine güvenli bir şekilde yerleştirilmeli ve açıkça etiketlenmelidir.		X		<p>Kontrol önlemlerinin görsel denetimi</p> <p>Asbest veya Asbest içeren malzeme söküm kayıtları</p>	X			<p>Yüklenici (uygulama) Müşavir (denetleme)</p>

Potansiyel Riskler ve Etkiler	Önerilen Etki Azaltma Önlemleri	Aşama			İzleme için göstergeler	İzleme Sıklığı			Uygulama ve izleme sorumluluğu
		Planlama	İnşaat	Uygulama		Sürekli	Aylık	Üç Aylık	
	<ul style="list-style-type: none">Çıkarılan asbest içeren malzemeler tekrar kullanılmayacaktır.								
Kültürel Miras / Rastlantısal bulgu:	<ul style="list-style-type: none">Kültürel veya tarihi alanlara zarar verilmemesi sağlanacaktır. İnşaat alanı halen kullanılmakta olan bir alan olduğundan herhangi bir kültürel miras/varlıkla karşılaşılması olasılığı bulunmamaktadır. Ancak inşaat çalışmaları sırasında herhangi bir kültürel miras/varlıkla karşılaşılması durumunda rastlantısal bulgu prosedürü uygulanacaktır. (KABEV-2 ÇSYP Ek-2)Kültürel veya tarihi alanlara zarar verilmeyecektir.		X		Rastlantısal bulgu kayıtlar		X		Yüklenici (uygulama) Müşavir (denetleme)
İşgücü ve Çalışma Koşulları: Potansiyel işgücü akını ve işçi kamplarının varlığıyla ilişkili riskler (konaklama koşulları, çocuk işçiliği riskleri, cinsiyete dayalı şiddet ve taciz, insan	<ul style="list-style-type: none">Yüklenici, KABEV-2 kapsamında hazırlanan İş Gücü Yönetim Planı (İYP) dayalı olarak sahaya özgü İYP hazırlayacaktır.İşçilere, ulusal iş ve istihdam hukuku (yürürlükteki toplu sözleşmeleri de içerecek şekilde) kapsamındaki hakları gibi istihdam şart ve koşullarına ilişkin açık ve anlaşılır bilgi ve belgeler sağlanacaktır.Çalışanlara ulusal yasalar ve KABEV-2 İYP'sine uygun olarak Yüklenici tarafından hazırlanan sahaya özgü İYP' ye göre düzenli olarak ödeme yapılacaktır.Çalışanlara ulusal yasalar ve KABEV-2 İYP'sinin ve Yüklenici tarafından hazırlanan İYP nin		X		Kontrol önlemlerinin görsel denetimi Sağlık kayıtları Çalışan kayıtları Eğitim kayıtları	X			Yüklenici (uygulama) Müşavir (denetleme)

Potansiyel Riskler ve Etkiler	Önerilen Etki Azaltma Önlemleri	Aşama			İzleme için göstergeler	İzleme Sıklığı			Uygulama ve izleme sorumluluğu
		Planlama	İnşaat	Uygulama		Sürekli	Aylık	Üç Aylık	
hakları vb. gibi) ve diğer işgücü sorunları	<p>gerektirdiği şekilde haftada yeterli dinlenme süresi, yıllık tatil ve hastalık, doğum ve aile izni sağlanacaktır. İşçiler, iş akitlerinin feshedildiğine dair yazılı bildirim ve kıdem tazminatı ödemelerine ilişkin ayrıntıları zamanında alacaklardır.</p> <ul style="list-style-type: none">• Çalışanlar fırsat eşitliği ve adil muamele ilkesine göre istihdam edilecek ve istihdam ilişkisinin herhangi bir yönüyle ilgili olarak ayrımcılık yapılmayacaktır.• Kadınlar, engelliler, göçmen işçiler ve çalışma çağındaki çocuklar gibi belirli işçi grupları da dahil olmak üzere proje çalışanlarına, DB ÇSÇ'nin ÇSS2'si doğrultusunda uygun koruma ve yardım önlemleri sağlanacaktır. Bu süreç proje KABEV-2 İYP'sine uygun olarak Yüklenici tarafından sahaya özel olarak hazırlanan İYP uyarınca yürütülecektir• İşçilerin, işçi örgütlerine, toplu pazarlığa veya alternatif mekanizmalara katılmalarına veya katılmak istemelerine izin verilir.• Asgari 18 yaşın altındaki çocuklar bu alt proje ile bağlantılı olarak Yüklenici tarafından istihdam edilmeyecek veya görevlendirilmeyecektir.• Gönüllü olarak yapılmayan ve bir kişiden güç veya ceza tehdidi altında alınan herhangi bir iş				İşçi şikayetlerinin kayıtları				

5. GÖREV VE SORUMLULUKLAR

ÇSYP kapsamında gerçekleştirilecek olan çalışmalar ve bu çalışmalardan sorumlu olan taraflar **Tablo 2'**de sunulmaktadır.

Tablo 2. Görev ve Sorumluluklar

Sorumlu Taraf	Roller ve Sorumluluklar
PUB	<ul style="list-style-type: none">Projenin genel yönetimi, koordinasyonu ve uygulanmasını sağlamak.Proje faaliyetlerinin Kapsam Dışı Listesi kapsamına girmediğinden emin olmak.Çevresel ve sosyal risk yönetimi konusunda çalışan saha personeline destek, gözetim ve kalite kontrol sağlamak.Tarama Formlarını ve proje düzeyinde ÇSYP'leri hazırlamak ve kalite güvencesi sağlamak ve onaylamak. Tüm ilerlemenin dokümantasyonunu tutmak.Fonların, kredi sözleşmesinde öngörülen ilgili politika ve prosedürleri izleyerek uygun harcamaları finanse etmek için kullanıldığından emin olmak.Projenin ömrü boyunca en az bir Çevre, bir Sosyal ve bir İş Sağlığı ve Güvenliği Uzmanını tam zamanlı olarak bulundurmak.Müşavir tarafından hazırlanan özelleştirilmiş proje seviyesi ÇSYP'leri (İSG önlemleri dahil) ve Yüklenici tarafından sunulan Y-ÇSYP'leri/Y-İSGP'leri toplamak, incelemek ve kalite güvencesi sağlamak ve onaylamak.Proje faaliyetlerinin hazırlık, tasarım ve uygulama aşamalarının, yol gösterici ilkeler ve iyi uygulamalar izlenerek en üst düzeyde teknik kaliteyle yürütmek.ÇSYÇ'nin uygulanmasından sorumlu olacak PUB personelini, müşavirleri ve yüklenicileri eğitmek.Müşavirlerin ve yüklenicilerin toplumsal cinsiyet eşitliği, toplumsal cinsiyete dayalı şiddet ve şikâyet mekanizması konularında eğitmek.Müşavirlerin temin edilmesi ve alt projeler için inşaat sözleşmelerinin imzalanmasını sağlamak.Proje kapsamında tüm ihale sürecini, mali yönetim düzenlemelerini ve geri çekilme başvurularının hazırlanmasını üstlenmek.Tüm ihale ve sözleşme belgelerinin tarama formları, ÇSYP'ler/İSGP'ler uyarınca ilgili tüm Ç&S yönetimi hükümlerini içerdiğinden emin olmak.İnşaat işlerini Ç&S konuları açısından izlemek ve faaliyetlerin ÇSYÇ ve ÇSYP/İSGP'ye uygun olduğundan emin olmak için saha ziyaretleri gerçekleştirmek.Proje faaliyetlerinin PDD'de tanımlanan ilerleme göstergelerine göre izlemek ve değerlendirilmek.Projenin uygulama ilerlemesi, sonuçları, tespit edilen/potansiyel çevresel ve sosyal sorunlar, önerilen çözümler ve alınan/alınacak düzeltici önlemler hakkında üçer aylık dönemler halinde Ç&S İlerleme Raporları hazırlamak ve Banka'ya sunmak.Projeye ilgili verileri gözden geçirmek, doğrulamak ve bu sonuçları Banka'ya gönderilen raporlara dahil etmeden önce sonuçları değerlendirmekŞikâyet mekanizmasının kurulması ve Proje ömrü boyunca sürdürülmesini sağlamak.

Sorumlu Taraf	Roller ve Sorumluluklar
	<ul style="list-style-type: none">ÇSYÇ, İYP, PKP ve ÇSYP'nin geliştirilmesi, istişare edilmesi, gözden geçirilmesi/güncellenmesi, açıklanması (hem Türkçe hem de İngilizce olarak) ve uygulanmasını izlenmek.Çevre, topluluklar, halk veya işçiler üzerinde önemli olumsuz etkileri olabilecek herhangi bir ciddi olayı 48 saat içinde Dünya Bankası'na bildirmek ve 30 gün içinde kök neden analizi ve düzeltici eylem planı ile birlikte bir olay inceleme raporunu Banka'ya göndermek.Alt proje faaliyetlerinin tamamlanmasının ardından, Ç&S risk yönetimi önlemlerinin uygunluğunu açıklayan Tamamlama Raporunun (müşavir ile koordineli olarak) hazırlamak ve Banka'ya sunmak.İSG ve Ç&S personelinin bu belgede açıklanan görevleri yerine getirmesi için ÇŞİDİM tarafından ÇŞİDİM tarafından atanan İSG ve Ç&S personelinin nitelikli ve yetkin olduğundan emin olun.
Dünya Bankası	<ul style="list-style-type: none">Projenin Dünya Bankası standartlarına uygun olarak uygulanmasını sağlamak için uygulama destek misyonları yürütmek.ÇSYÇ, PKP ve İYP'nin nihai versiyonunun gözden geçirilmesi, netleştirilmesi ve ardından açıklanmasını sağlamak (bu belgelerin ÇŞİDB'nin web sayfasında açıklanmasını takiben).
Enerji etüdü ve teknik tasarım danışmanları	<ul style="list-style-type: none">İlk proje sahası değerlendirmesini gerçekleştirmek.İhale dokümanlarında belirtilen Dünya Bankası ve ulusal ilgili mevzuat gerekliliklerine uymak.
Müşavirler	<ul style="list-style-type: none">Ç&S Tarama Formunun hazırlanmasında PUB'ye destek olunması ve ilk proje sahası değerlendirmesini yapmak.Alt projelerde yer alan özel koşulları ve faaliyetleri göz önünde bulundurarak, ÇŞİDİM ile işbirliği içinde proje düzeyinde ÇSYP'nin (İSG önlemleri dahil) (bu ÇSYÇ'ye ek olarak) özelleştirmek.Gerekli etki azaltma önlemlerini uygulayarak olumsuz etkileri en aza indirmek için sahada devam eden faaliyetleri izlemek ve kontrol etmek üzere bir Çevre, bir Sosyal ve bir İSG uzmanı (tam zamanlı, Proje ömrü boyunca) istihdam etmek.Çevresel, sosyal ve İSG etki azaltma önlemlerinin günlük olarak uygulanmasını ve izlenmesini denetlemek ve alt projelerin ilerlemesini ve ÇSG performansını aylık olarak PUB'a raporlamak.İhale dokümanlarında belirtilen Dünya Bankası ve ulusal mevzuat gerekliliklerine uymak.Yüklenicinin sahadaki Ç&S uygulamalarının C-ESMP/C-OHSP ile uyumlu olup olmadığını izlemek/değerlendirmek.PKP'nin etkili bir şekilde uygulanması için PUB'ye yardımcı olmak.Sahadaki şikayet mekanizmasının sürdürülmesini sağlamak.Şikayetleri/endişeleri/önerileri toplamak, kaydetmek ve mümkünse çözüme kavuşturmak.Çevre, topluluklar, halk veya işçiler üzerinde önemli olumsuz etkileri olabilecek herhangi bir ciddi olayı derhal PUB'ye bildirmek.
ÇŞİDİM	<ul style="list-style-type: none">Yüklenici(ler)in faaliyetlerinin Y-ÇSYP/Y-İSGP'ye uygunluğunu izlenmek/değerlendirilmek.Sahada şikayet mekanizmasının sürdürülmesini sağlamak.

Sorumlu Taraf	Roller ve Sorumluluklar
	<ul style="list-style-type: none">• Proje düzeyinde ÇSYP'nin özelleştirilmek ve ÇŞİDB 'nin incelemesi için müşavirler ile işbirliği içinde aylık ilerleme raporlarının hazırlamak.• Çevresel, sosyal ve İSG konularında alt projelerin uygulanması hakkında ÇŞİDB 'ye geri bildirim ve bildirimde bulunmak.• Yukarıdaki görevleri yerine getirmek için İSG ve ÇS konusunda yetkin personelin görevlendirilmesini sağlamak.• Atanan İSG ve ÇS personelinin nitelikleri hakkında PUB'u bilgilendirmek ve PUB'un onayını almak.
Yükleniciler	<ul style="list-style-type: none">• Alt projenin Ç&S risk yönetimi planlarına (yani Y-ÇSYP/Y-İSGP'ler) ve ulusal mevzuata uymak.• İşçilerin ve topluluk üyelerinin sağlığını ve güvenliğini korumak için gerekli tüm hafifletici önlemleri almakve alt proje faaliyetlerinden kaynaklanan çevresel ve sosyal zararları önleyerek, en aza indirmek veya azaltmak.• Sahada sağlık ve güvenlik önlemlerinin alındığından emin olmak.• ÇSHS performansı hakkında Müşavire aylık rapor iletme.• Alt projeler için hazırlanan Ç&S risk yönetimi araçlarına uygun olarak Y-ÇSYP/Y-İSGP'yi (ilgili alt yönetim planları dahil) hazırlamak ve uygulamak.• Ç&S azaltma araçlarının uygulanması için yöntem beyanları hazırlamak.• İnşaatla ilgili şikayetlerin alınmasını ve haftalık olarak Müşavire iletilmesini sağlamak.• Yüklenici tarafından sahada çözülebilecek şikayetlerin çözmek.• Saha faaliyetlerinin, alt projeler için hazırlanan Ç&S risk yönetimi araçlarına uygun olarak Y-ÇSYP/Y-İSGP 'de tanımlandığı şekilde düzenli (günlük, haftalık, aylık vb.) olarak uygulamak ve izlemek.• Çevre, toplum, halk veya çalışanlar üzerinde önemli olumsuz etkileri olabilecek herhangi bir önemli olayı (kazalar, dökülmeler, ölümler, vb.) derhal PUB'a bildirmek.• Proje ekibinin Proje süresince bir Çevre, bir Sosyal ve bir İSG uzmanına sahip olmasını sağlamak.

6. KAPASİTE GELİŞTİRME VE EĞİTİMİ

- Çevresel ve Sosyal Yönetim & İş Sağlığı ve Güvenliği Giriş Eğitimi
- Sahaya Kabul Eğitimi (Ziyaretçiler)
- Trafik ve Yaya Güvenliği Eğitimi
- Saha Oryantasyonu Eğitimi
- Davranış Kuralları Eğitimi
- Cinsiyet Temelli Şiddet Eğitimi
- Atık Yönetimi Eğitimi

7. UYGULAMA TAKVİMİ VE MALİYET TAHMİNLER

Proje boyunca uygulanacak olan etki azaltma ve kapasite geliştirme önlemleri için gösterge niteliğinde oluşturulan maliyet takvimi aşağıdaki tabloda verilmiştir.

Faaliyet / Maliyet Kalemi	Potansiyel Maliyet (USD)
Bireysel Çevresel, Sosyal, İş Sağlığı ve Güvenliği Danışmanları	20.000,00
İzleme Faaliyetleri	
Basitleştirilmiş sahaya özgü ÇSED'lerin hazırlanması (ÇSYP'ler dahil)	10.000,00
Sosyal, Çevresel ve İSG Eğitimleri, Farkındalık, Bilgi Yayma	
Kapasite geliştirme	
PKP ve ÇSYP önlemlerinin uygulanması	10.000,00
Herhangi bir bulaşıcı hastalık önlemi	
TOPLAM	40.000,00

8. PAYDAŞ KATILIMI VE ŞİKAYET ÇÖZÜM MEKANİZMASI

Paydaş katılımı, projenin çevresel ve sosyal etki ve risklerinin başarılı bir şekilde yönetilmesi için, güçlü, yapıcı ve duyarlı çalışma ilişkilerinin kurulmasını destekleyen ve projenin ömrü boyunca yürütülecek kapsayıcı bir süreçtir.

KABEV-2 Projesi, potansiyel olarak etkilenecek veya doğrudan yararlanıcı binaların yönetimi ve kullanıcıları (paydaşlar) ile PUB arasında sürekli katılım sürecini destekleyen bir PKP¹ oluşturmuştur.

PKP, paydaş beklentilerinin yönetilmesine ve risklerin yönetimine destek verilmesine, dolayısıyla proje ömrü boyunca erken, sık ve açık iletişim sağlanarak olası çatışmaların ve proje gecikmelerinin azaltılmasına da yardımcı olacaktır. Projeden etkilenen taraflara, öneri ve şikâyetlerini dile getirebilecekleri erişilebilir ve kapsayıcı araçlar sağlayacak, Bakanlığın şikâyetlere yanıt vermesine ve yönetmesine olanak tanıyacaktır.

25 Ocak 2024 tarihinde Dış Kaynaklı Yatırımlar Daire Başkanı moderatörlüğünde yaklaşık 170 kişinin katılımıyla Proje tanıtım ve istişare toplantısı gerçekleştirilmiştir.

Dış Kaynaklı Yatırımlar Daire Başkanı ilk olarak projenin mali kaynakları, amaçları, hedefleri, bileşenleri ve görevleri ile kurumlar, bina seçimi için uygunluk kriterleri ve projenin çıktıları hakkında bilgi verip KABEV1 kapsamında tamamlanan binalardan örnekler sunmuştur.

Katılımcıların Proje ve ilgili yönetim prosedürlerine herhangi bir itirazı olmamıştır. Katılımcılardan gelen sorular ve PUB'un yanıtları PKP Ek 6'da listelenmiştir.

Hazırlanan bu ÇSYP'nin ilan edilip duyurulmasından en az 10 gün sonra, müşavir uzmanları ve PUB'ın hazır bulunduğu, paydaşların endişe veya önerilerini dile getireceği bir toplantı gerçekleştirilecektir.

Paydaş Katılım Toplantısının özeti <https://www.kabev.org/paydas-katilim-toplanti-dokumanlari/> sitesinde yayımlanacak, ihale dokümanında, paydaşların endişe ve önerileri dikkate alınarak güncellenen ÇSYP yer alacaktır.

Çevre, Şehircilik ve İklim Değişikliği Bakanlığı kurumsal olarak şikâyet ve öneri toplama adına birçok alternatif yöntem belirlemiştir.

Cumhurbaşkanlığı Halkla İlişkiler Merkezi (CİMER) gibi ulusal şikâyet mekanizması başta olmak üzere, şikâyet ve önerileri İdare'ye iletme kanalları aşağıda verilmiştir:

- **E-posta** yigmenerji@csb.gov.tr
- **kabev.org** web adresinde yer alan şikâyet/öneri formu
- **ÇŞİDB Çağrı Merkezi** Alo 181
- **Alo181.csb.gov.tr**/web adresinde yer alan Bilgi/Şikâyet Başvuru Formu
- İl Çevre, Şehircilik ve İklim Değişikliği Bakanlığı Müdürlükleri

Ayrıca DB'nin desteklediği projelerden olumsuz şekilde etkilendiğini düşünen kişi ya da topluluklar şikâyetlerini, Dünya Bankası'nın Şikâyet Çözüm Servisi (SÇS)

¹ https://www.kabev.org/wp-content/uploads/2024/02/P500777_TR-Kamu-Binalarinda-Enerji-Verimliliği-2_Paydas-Katilim-Plani-.pdf

(<https://www.worldbank.org/en/projects-operations/products-and-services/grievance-redress-service>) aracılığı ile DB'ye iletebilirler. SÇS proje kaynaklı endişeleri gidermek amacı ile alınan şikâyetlerin hızlı bir şekilde incelenmesini sağlar.

Projeden etkilenen topluluklar ya da kişiler, şikâyetlerini ayrıca Dünya Bankası Bağımsız Teftiş Paneline de iletebilirler. Bu panel DB'nin performans kriterlerinin bir veya birkaçının ihlali sonucu şikâyet eden kişi ya da toplulukların zarara uğrayıp uğramadığını veya uğratılabileceğini belirler. Panel, kendisine ulaşmış şikâyetler hakkındaki endişelerini DB'ye doğrudan iletebilir. Bu aşamada DB şikâyetler hakkında cevap verme fırsatına sahip olur.

Proje kapsamında gerek yüklenici/müşavir personelinden gerekse bina kullanıcısı ve çalışanlarından gelecek şikâyet/talep/öneriler Projenin Şikâyet Mekanizması Prosedürüne uygun olarak değerlendirilecek ve tüm paydaşlar Prosedürde yer alan görev ve sorumlulukları doğrultusunda işlem yapacaktır.

Tüm süreç boyunca, şikâyetlerin ilgili tüm tarafları tatmin edecek şekilde zamanında, etkili ve verimli bir şekilde çözülmesine yardımcı olmak amacıyla kurulan şikâyet mekanizması, PKP Bölüm 7'de detaylarıyla yer almaktadır.

9. YÜKLENİCİ İÇİN BAŞVURU DOKÜMANLARI

Yüklenicinin KABEV-2 için hazırlanmış olan tüm Ç&S dokümanlarını kullanması beklenmektedir. Yüklenici ihaleden sonra müşavir tarafından hazırlanan ÇSYP'yi alt projeye göre özelleştirecek ve buna ek olarak ÇSYÇ' de taslak olarak örnekleri bulunan İSG Planı, Atık Yönetim Planı, Toplum Güvenliği ve Trafik Yönetim Planı, Kirlilik Önleme Planlarını hazırlayacak, müşavir ve PUB 'un onayına sunacaktır. Adı geçen taslak dokümanların aşağıda yer alan bağlantı üzerinden ulaşılabilir:

https://www.kabev.org/wp-content/uploads/2024/02/P500777_KABEV2-CSYC-2.pdf

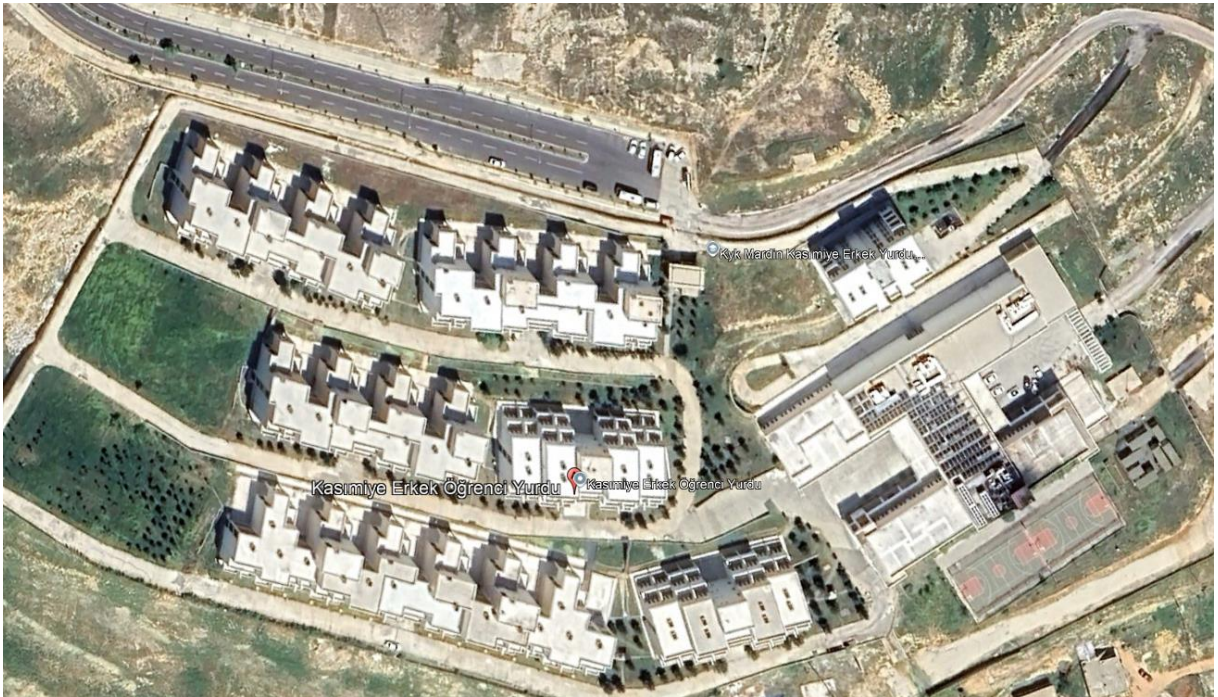
10. İNCELEME VE ONAY

Hazırlayan: Hacer SÖZAK (İmza) Pozisyon: Çevre Mühendisi Tarih:	
Değerlendiren:(İmza) Pozisyon:Tarih:	Onaylayan:(İmza) Pozisyon: Tarih:

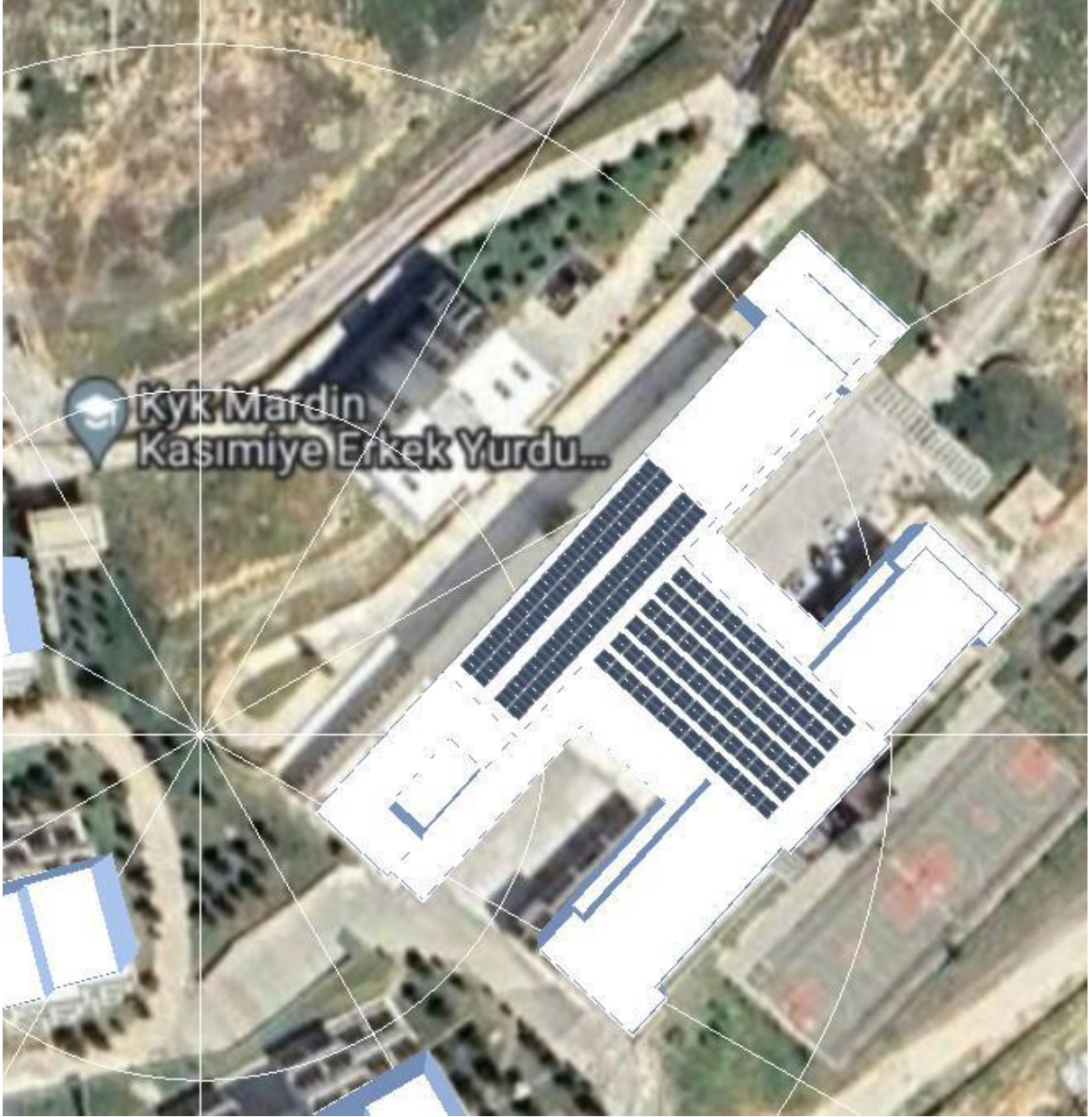
EK – SAHA FOTOĞRAFLARI



Şekil 2: Mardin Kasimiye Erkek Öğrenci Yurdu Uydu Görüntüsü-1



Şekil 3: Mardin Kasimiye Erkek Öğrenci Yurdu Uydu Görüntüsü-2



Şekil 4: Mardin Kasimiye Erkek Öğrenci Yurdu Çatı Üstü 165 kWe PV Kurulum Tasarım Görünümü



Fotoğraf 1: Mardin Kasimiye Erkek Öğrenci Yurdu TİP-1 Yurt Binası Dışarıdan Görünümü



Fotoğraf 2: Mardin Kasımiye Erkek Öğrenci Yurdu TİP-2 Yurt Binası Dışarıdan Görünümü



Fotoğraf 3: Mardin Kasimiye Erkek Öğrenci Yurdu TİP-3 Yurt Binası Dışarıdan Görünümü



Fotoğraf 4: Mardin Kasimiye Erkek Öğrenci Yurdu Sosyal Tesis Blokların Dışarıdan Görünümü



Fotoğraf 5:Mardin Kasimiye Erkek Öğrenci Yurdu Lojman Blokların Dışarıdan Görünümü