



KAMU BİNALARINDA ENERJİ VERİMLİLİĞİ (KABEV) PROJESİ

(Ref: EEPB/WB/MoEU/QCBS-DES&SUP-12)

KIRIKKALE VALİLİĞİ HÜKÜMET KONAĞI

ÇEVRESEL VE SOSYAL YÖNETİM PLANI

EYLÜL 2023

İÇİNDEKİLER

GİRİŞ.....	6
1. GENEL PROJE VE PROJE SAHASI BİLGİSİ.....	7
1.1.....	7
Projenin Tanımı.....	7
1.1.1 Genel Bilgi ve Hedef.....	7
1.1.2 Proje Bilgileri.....	8
1.1.3 Kırıkkale Valiliği Hükümet Konağı Konumu.....	10
2. YASAL ÇERÇEVE VE DÜNYA BANKASI OPERASYONEL POLİTİKALARI İLE UYUMLULUK.....	13
2.1 Ulusal Mevzuat.....	13
2.2 Dünya Bankası Koruma Önlem Politikaları.....	15
3. ÇEVRESEL VE SOSYAL YÖNETİM PLANI KONTROL LİSTESİ.....	16
4. ÇEVRESEL VE SOSYAL TARAMA.....	19
5. PAYDAŞ KATILIMI VE ŞİKÂYET ÇÖZÜM MEKANİZMALARI.....	22
6. ÇEVRESEL VE SOSYAL RİSKLER & ETKİLERİ VE ALINACAK ÖNLEMLER.....	25
7. ÇEVRESEL VE SOSYAL İZLEME PLANI.....	40
8. GÖREV VE SORUMLULUKLAR.....	44
9. RAPORLAMA.....	45
EK 1- SAHA FOTOĞRAFLARI.....	46
EK 3 - ŞİKÂYET KAPATMA FORMU.....	51
EK 4 - ULUSAL MEVZUAT VE DB YÖNERGELERİ.....	53
EK 4-1 Ulusal Mevzuat.....	54
EK 4-2 Dünya Bankası Grubu Çevre, Sağlık ve Güvenlik (DB ÇSG) Yönergeleri.....	57
EK 4-3- Dünya Sağlık Örgütü (DSÖ) Rehberleri.....	59
EK 5 - ASBEST BULUNAN BİNALARDA İZLENECEK PROSEDÜR.....	60
EK 6 - YAPI RUHSATI.....	63
EK 7 - PAYDAŞ BİLGİLENDİRME TOPLANTI BİLGİLERİ.....	64

TABLolar

Tablo 1. Proje Sahası Bilgileri	8
Tablo 2. Çevresel ve Sosyal Yönetim Planı Kontrol Listesi	16
Tablo 3. Dünya Bankası Operasyonel Politikalar Çevresel ve Sosyal Tarama	19
Tablo 4. Proje Kapsamında Çevresel – Sosyal Etkisi Beklenmeyen Durumlar	20
Tablo 5 . Çevresel ve Sosyal Riskler & Etkileri ve Alınacak Önlemler	25
Tablo 6 . Çevresel ve Sosyal İzleme Planı.....	40
Tablo 7 . Görev ve Sorumluluklar	44
Tablo 8 . Raporlama Sürecinin Gereklilikleri ve Rol Dağılımı.....	45

ŞEKİLLER

Şekil 1. Kırıkkale Merkez İlçe Coğrafi Konumu	10
Şekil 2. Kırıkkale Valiliği Hükümet Konağı Konumu.....	10
Şekil 3. Kırıkkale Valiliği Hükümet Konağı Dış Görünüş-1	11
Şekil 4. Kırıkkale Valiliği Hükümet Konağı Dış Görünüş-2	11
Şekil 5. Kırıkkale Valiliği Hükümet Konağı Dron Görüntüsü	12

FOTOĞRAFLAR

Fotoğraf 1. Kırıkkale Valiliği Hükümet Konağı Dış Görünüş.....	47
--	----

KISALTMALAR

AB	Avrupa Birliği
ADB	Asian Development Bank
BP	Banka Prosedürü
CİMER	T.C. Cumhurbaşkanlığı İletişim Merkezi
ÇD	Çevresel Değerlendirme
ÇED	Çevresel Etki Değerlendirme
CDC	Centers for Disease Control and Prevention (Hastalık Kontrol ve Önleme Merkezleri)
CO ₂	Karbon dioksit
CSİ	Cinsel Sömürü ve İstismar

KISALTMALAR	
CT	Cinsel Taciz
ÇSÇ	Çevresel ve Sosyal Çerçeve
ÇSG	Çevre, Sağlık ve Güvenlik
ÇSS	Çevresel ve Sosyal Standartlar
ÇSYP	Çevresel ve Sosyal Yönetim Planı
ÇŞİDB	Çevre, Şehircilik ve İklim Değişikliği Bakanlığı
Ç&S	Çevresel ve Sosyal
DB	Dünya Bankası
dBA	Gürültü Değerlendirme Ölçüsü (A eğrisine göre)
dB(C)	Gürültü Değerlendirme Ölçüsü (C eğrisine göre)
DSÖ	Dünya Sağlık Örgütü
CE	European Conformity (Avrupa'ya Uygunluk)
EnYS	Enerji İzleme Sistemi
EEC	European Economic Community
E-ÇBS	Entegre Çevre Bilgi Sistemi
FCU	Fan Coil Ünitesi
FFP3	Face Filterpiece 3 (Koruma sınıfı 3 olan Parçacık Filtreli Yarım Maske)
FKK	Fiziksel Kültürel Kaynaklar
GES	Güneş Enerji Santrali
IDB	Inter-American Development Bank
IFC	Uluslararası Finans Kurumu
ILO	Uluslararası Çalışma Örgütü
İSG	İş Sağlığı ve Güvenliği
KABEV	Kamu Binalarında Enerji Verimliliği
KfW DEG	Yatırımlardan Kaynaklı Risklerin Paylaşılması ve Uzun Vadeli Yatırım Sermayesinin Kullanılabilirliği Organizasyonu
KKD	Kişisel Koruyucu Donanım
kwH	Kilowatt saat
LC Max	dB(C) Olarak Ölçülen, Ölçüm Süresi İçerisinde C Ağırlıklı RMS Tabanlı Ses Seviyesinin En Büyük Değeri
LIHKAP	Lisanlı Harita Kadastro Mühendisleri ve Büroları
LED	Light Emitting Diode (Işık Yayan Diyot)
MFI	Microfinance Institution (Mikrofinans Kurumu)

KISALTMALAR	
NACE	Avrupa Birliği'nde Ekonomik Faaliyetlerin İstatistikî Sınıflaması Kodu
OP	Operasyonel Politika
PUB	Proje Uygulama Birimi
PV	Fotovoltaik Panel
RG	Resmî Gazete
S&G	Sağlık & Güvenlik
SGK	Sosyal Güvenlik Kurumu
SSS	Sık Sorulan Sorular
ŞÇM	Şikâyet Çözüm Mekanizması
T.C	Türkiye Cumhuriyeti
TSG	Toplum Sağlığı ve Güvenliği
UATF	Ulusal Atık Taşıma Formu
VSD	Değişken Hız Sürücüsü
WC	Water Closet (Tuvalet)
YE	Yenilenebilir Enerji
YİGM	Yapı İşleri Genel Müdürlüğü

GİRİŞ

Bu Çevresel ve Sosyal Yönetim Planı (ÇSYP), Kamu Binalarında Enerji Verimliliği (KABEV) Projesi kapsamında, Fabrikalar Mahallesi Ulubatlı Hasan Caddesi No. 39 Merkez /Kırıkkale adresinde bulunan **Kırıkkale Valiliği Hükümet Konağı'nda** yapılacak yenileme faaliyetlerinin neden olabileceği çevresel ve sosyal etkilerin kabul edilebilir düzeyde tutulabilmesi ve/veya ortadan kaldırılabilmesi için alınması gereken önlemlerin belirlenmesi için hazırlanmıştır.

ÇSYP; proje uygulama aşamalarında alınacak önlemlerin kim tarafından ne zaman ne sıklıkla ve ne şekilde uygulanacağını açık bir şekilde belirlemeyi hedeflemektedir.

Bu ÇSYP, öncelikle Türkiye Cumhuriyeti mevzuatına, bunlara ek olarak da Dünya Bankası politika ve tedbirlerine uygun olarak hazırlanmıştır.

1. GENEL PROJE VE PROJE SAHASI BİLGİSİ

1.1. Projenin Tanımı

1.1.1 Genel Bilgi ve Hedef

Ülkemizin enerji ihtiyacı, gelişen ekonomiye bağlı olarak şehirleşme ve nüfus artışının da etkisi ile her geçen gün artmaktadır. Artan ihtiyacın paydaşlarına bakıldığında ülkemizde binalar enerji tüketiminde sanayiden sonra ikinci sırada gelmektedir. KABEV Projesi'nin genel hedefi; kamunun sektöre öncülük ederek enerji tüketimini ve kamu kaynaklı cari açığın azaltılmasını sağlamak, diğer yandan enerji verimliliği çalışmalarını için sektöre örnek olmaktır.

KABEV Projesi enerji tüketiminin azaltılması ile kamu bütçesinde tasarruf sağlamanın yansırı yaratacağı çevresel ve sosyal olumlu etkileri, toplumun bilinçlendirilmesi ve geliştirilmesine katkı sağlayacaktır.

Basit inşaat çalışmaları ile gerçekleştirilen faaliyetlerin, doğaları gereği mevcut proje sınırları içerisinde, çok kritik olmayan çevresel ve sosyal etkiler yaratacağı öngörülmektedir. Dolayısıyla, Dünya Bankası Operasyonel Politikaları (OP)/Banka Prosedürleri (BP) gereklilikleri kapsamında, KABEV Projesi, muhtemel geçici, beklenen ve kısıtlı etkileri göz önünde bulundurularak B Kategorisi projeler kapsamında değerlendirilmektedir. Etkiler kritik olarak değerlendirilmese de Dünya Bankasının (DB) Çevresel Değerlendirme Politikasının (OP 4.01) uygulanması gerekmektedir. OP 4.01'in uygulamaya konulmasında önemli olan Çevre ve Sosyal (Ç&S) yönetim araçlarının yanı sıra İş Sağlığı Güvenliği (İSG) uygulamaları önem kazanmaktadır.

Bu ÇSYP, atık oluşumu (tehlikeli, tehlikesiz) gibi çevresel etkileri, yenileme aktivitelerinin kurumun günlük faaliyetleri ile çakışması gibi sosyal etkileri, işçi ve faydalanıcıların sağlık ve güvenliği gibi İSG etkilerini, DB ve ulusal ilgili mevzuat ile mevcut en iyi teknikler doğrultusunda ortadan kaldırmak, mümkün değilse kabul edilebilir seviyeye indirmek için gerekli çalışmaları içeren bir kılavuz doküman olarak hazırlanmıştır.

Proje, DB'nin fonlaması ile Çevre, Şehircilik ve İklim Değişikliği Bakanlığı (ÇŞİDB) Yapı İşleri Genel Müdürlüğü (YİGM) tarafından yürütülecektir. Projenin genel uygulamasına ait asli kontrol, yönetim ve koordinasyonundan YİGM sorumlu olacaktır. İdarenin şartnamesinin ve ihale dokümanlarının ayrılmaz bir parçası olan bu ÇSYP'ye uygun imalatların yapılmasından yüklenici firma ve tüm Proje (Kamu Binalarında Enerji Verimliliği Projesi) kapsamında gerçekleştirilecek faaliyetlerin bu ÇSYP'ye uygunluğunun denetiminden ise Müşavir firma (Proje Müdürü) sorumlu olacaktır.

1.1.2 Proje Bilgileri

Tablo 1. Proje Sahası Bilgileri

GENEL BİLGİLER	
Bina Adı	Kırıkkale Valiliği Hükümet Konağı
İl	Kırıkkale
İlçe	Merkez
Adres	Fabrikalar Mahallesi Ulubatlı Hasan Caddesi No. 39 , Kırıkkale
Kullanım Durumu	Bina hali hazırda kamu binası / valilik olarak kullanılmaktadır.
Binayı Kullanan Kurum	Kırıkkale Valiliği
Kullanıcı Sayısı	Personel Sayısı: 2.000
PROJE YAPI BİLGİLERİ	
Bina Sayısı	5 Bina
İnşaat Alanı	29.386 m ²
BİNADA YAPILMASI PLANLANAN İMALATLAR	
<p>Kırıkkale Valiliği Hükümet Konağı'nda aşağıda özetlenen enerji verimliliği projelerinin uygulaması sonrasında, binadaki enerji ihtiyacı azalacak, yenilenebilir enerji teknolojileri uygulaması ile binanın yıllık toplam elektrik enerji tüketiminden 839.047,11 kWh/yıl ve doğalgaz tüketiminden 902.303,53 kWh/yıl tasarruf sağlanacaktır. Bu tasarruf yıllık 580,32 ton emisyon (CO₂) azaltma miktarı sağlanmasını da beraberinde getirecektir. Ayrıca bu uygulamalar ile binada konfor şartları da iyileşecektir.</p> <p>Bina pencere revizyonu Cam kaplama alanlarının ve pencere alanlarının tamiri ve fitil değişimi yapılacaktır.</p> <p>Bina dış kabuğuna yalıtım yapılması Mevcutunda yalıtım olmayan binalara yalıtım uygulaması yapılacaktır.</p> <p>Elektrik motorlarının IE4 enerji sınıfında yenilenmesi Klima santralleri fanlarında yer alan elektrik motorları IE4 enerji sınıfında yenilenecek ve dişli kayış kullanılacaktır.</p> <p>Termostatik vana takılması Radyatörlerin termostatik vanaları yenilenecektir.</p> <p>VSD uygulaması</p>	

Isıtma pompa motorlarına vsd uygulaması yapılacaktır.

Tesisat yalıtımı

Yalıtımsız tesisat ekipmanlarına yalıtım yapılacaktır.

Armatürlerin aydınlatma seviyelerine uygun LED armatürlerle değiştirilmesi

Fotovoltaik Panel kurulması - Çatı ve Otopark GES

Güneş Enerji (GES) tesisi kurulması ile elektrik enerji tasarrufunun sağlanacağı öngörülmektedir. Fotovoltaik Paneller bina kullanıcıları ve çalışanlarının gündelik yaşam pratiklerini (otopark kullanımı vb) en az düzeyde etkileyecek veya etkilemeyecek şekilde kurulacaktır.

Bina Otomasyon Sistemi ve Enerji Yönetim Sisteminin kurulması

Bina otomasyon sistemi ve enerji ölçüm izleme sistemi (EnYS) kurulması. Binaya enerji izleme sistemi kurulacaktır. Bu sistem ile tüm mekanik cihaz panoları, kat panoları ve ana panolar enerji analizörleri izlenecek ve enerji tüketimleri ölçülebilecektir.

FAALİYETLERİN SÜRESİ VE SEZONU

2023 yılında ihale dokümanlarının hazırlanması ile Üniversite binalarının yer teslim tarihine müteakip On (10) ay içinde Yüklenicinin imalatlarını bitirmesi planlanmaktadır. Yer teslim tarihine denk gelen sezonda ilgili tüm imalatlar yapılacaktır.

RENOVASYON İŞLERİ SÜRESİNCE ÇALIŞMASI ÖN GÖRÜLEN İŞÇİ SAYISI

Öngörülen işçi sayısı günlük yirmibeş (25) olup, bu sayı imalat süresince değişiklik gösterebilecektir.

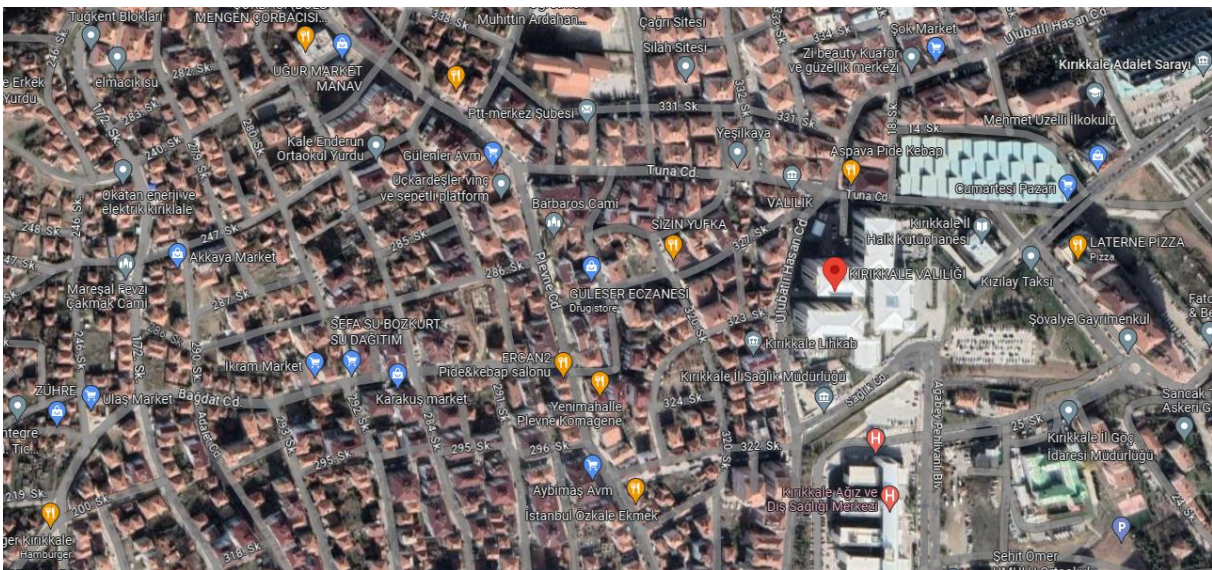
1.1.3 Kırıkkale Valiliği Hükümet Konağı Konumu

Kırıkkale, İç Anadolu Bölgesi'nde Orta Kızılırmak Bölümü'nde yer almaktadır. Kırıkkale, doğuda Çorum, Yozgat, güneyde Kırşehir, batıda Ankara, kuzeyde Çankırı illeri ile komşudur. 8 ilçesi bulunan Kırıkkale'nin yüzölçümü 4.630 km² ortalama yüksekliği 700 m. dir. İlin kuzeyinde Çamlıca, Karakaya ve Kırıkkale tepeleri bulunur. Kırıkkale Ankara'ya 75 km mesafededir. E-88/D 200, D- 765 yolları ile ve demiryolu ile Kırıkkale'ye ulaşılmaktadır. Kırıkkale, karayolu ve demiryolu ağının önemli merkezlerinden bir tanesidir.

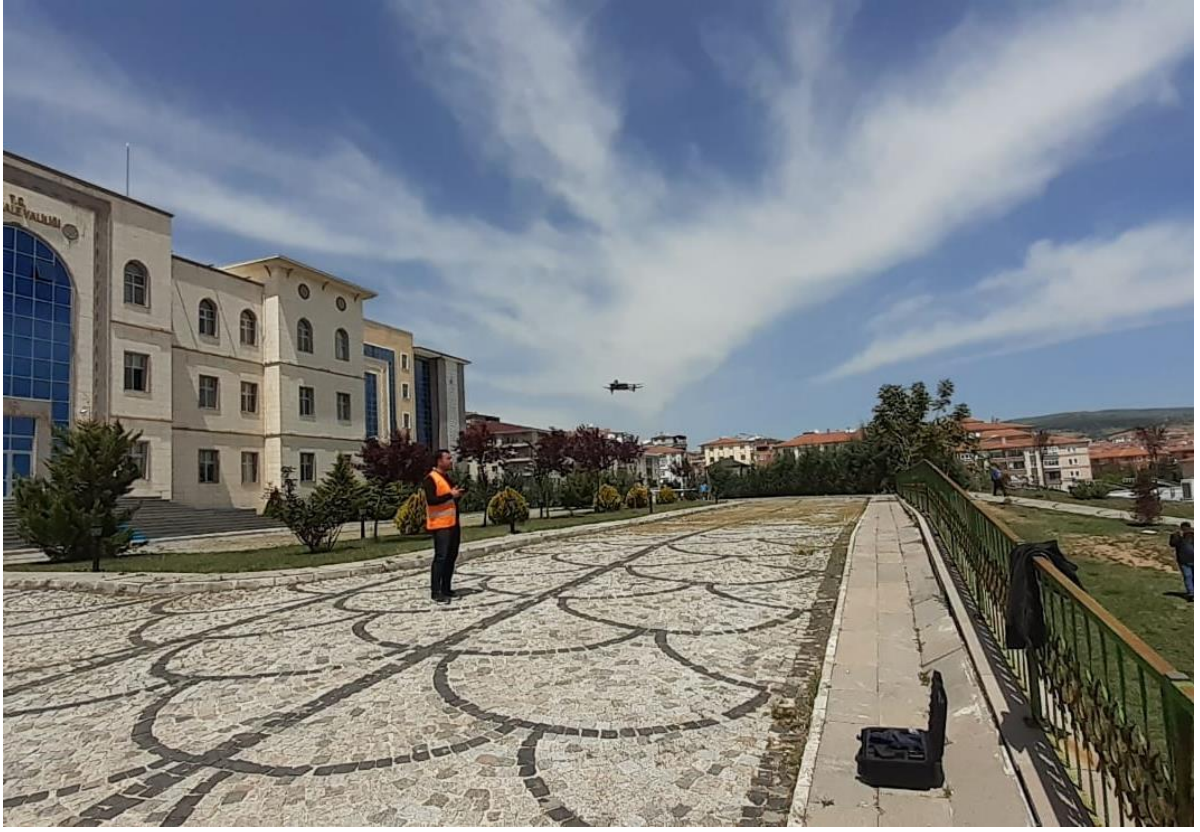
Kırıkkale Valiliği Hükümet Konağı Merkez ilçede Fabrikalar Mahallesi'nde yer almaktadır. Ankara'dan otobüslerle ve D-200 karayolu ile ulaşım sağlanmaktadır. Türkiye'nin önemli kavşak noktalarından birisi olan şehirde şehir içi ulaşım minibüsler ve özel halk otobüsleri ile sağlanmaktadır. Şehir merkezi, dar bir alanda toplandığı için ulaşım süreleri çok kısadır.



Şekil 1. Kırıkkale Merkez İlçe Coğrafi Konumu



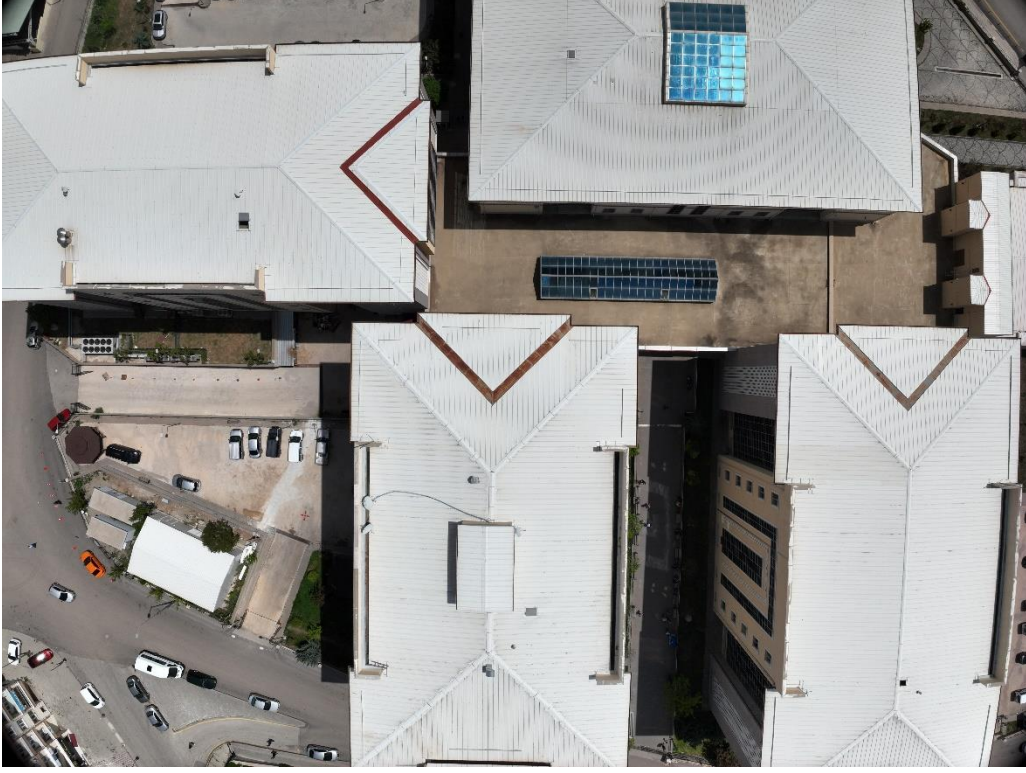
Şekil 2. Kırıkkale Valiliği Hükümet Konağı Konumu



Şekil 3. Kırıkkale Valiliği Hükümet Konağı Dış Görünüş-1



Şekil 4. Kırıkkale Valiliği Hükümet Konağı Dış Görünüş-2



Şekil 5. Kırıkkale Valiliği Hükümet Konağı Dron Görüntüsü

2. YASAL ÇERÇEVE VE DÜNYA BANKASI OPERASYONEL POLİTİKALARI İLE UYUMLULUK

Bu bölümde uyulması gereken ulusal ve uluslararası mevzuat ile DB tedbirlerine yer verilmektedir.

2.1 Ulusal Mevzuat

Bu ÇSYP öncelikli olarak Türkiye Cumhuriyeti mevzuatına uygun olarak hazırlanmıştır. Türkiye'nin çevre mevzuatı ile ilgili temel çerçevesi 11 Ağustos 1983 tarihli ve 18132 sayılı Resmi Gazete'de yayımlanan ve 29.04.2013 tarihli Resmi Gazete'de revize edilen Çevre Kanunu (2872 sayılı) olup, bir dizi yönetmelikle desteklenmektedir. Aşağıda bu proje kapsamında çevresel etkilerin değerlendirilmesi ve önlenmesi için öncelikli olarak yararlanılan/ yararlanılacak yönetmelikler belirtilmiştir. Yenileme faaliyetlerinde zaman zaman başvurulabilecek ilgili diğer yönetmelikler ise Ek 4' te verilmiştir.

- Atık Yönetimi Yönetmeliği, 2 Nisan 2015 tarihli ve 29314 sayılı Resmi Gazete
- Ambalaj Atıklarının Kontrolü Yönetmeliği 26.6.2021 RG 31523 (27 Aralık 2017 tarihli Yönetmelik yürürlükten kaldırılmıştır)
- Hafriyat Toprağı, İnşaat ve Yıkıntı Atıklarının Kontrolü Yönetmeliği, 18.03.2004 tarih ve 25406 sayılı Resmi Gazete
- Sıfır Atık Yönetmeliği 12 Temmuz 2019 tarih ve 30829 sayılı Resmî Gazete
- Toprak Kirliliğinin Kontrolü ve Noktasal Kaynaklı Kirlenmiş Sahalara Dair Yönetmelik, 8 Haziran 2010 tarihli ve 27605 sayılı Resmi Gazete
- Su Kirliliği Kontrolü Yönetmeliği, 31 Aralık 2014 tarihli ve 25687 sayılı Resmi Gazete
- Hava Kalitesi Değerlendirme ve Yönetimi Yönetmeliği, 06 Haziran 2008 tarihli ve 26898 sayılı Resmi Gazete
- Çevresel Gürültü Kontrol Yönetmeliği, 30 Kasım 2022 tarihli ve 32029 sayılı Resmî Gazete
- Açık Alanda Kullanılan Teçhizat Tarafından Oluşturulan Çevredeki Gürültü Emisyonu ile İlgili Yönetmelik, 30 Aralık 2006 tarihli ve 26392 sayılı Resmi Gazete

Proje kapsamında çalışma mevzuatı ile ilgili öncelikli olarak 10 Haziran 2003 tarihli ve 25134 sayılı Resmî Gazete'de yayımlanan 4857 sayılı İş Kanunu ile 30 Haziran 2012 tarihli ve 6331 sayılı İş Sağlığı ve Güvenliği Kanunu, bağlı yönetmelikler, tebliğler ve ilgili düzenlemelere uygun faaliyet yürütülecektir. Aşağıda öncelikli olarak yararlanılacak yönetmelikler belirtilmiştir. Yenileme faaliyetlerinde zaman zaman başvurulabilecek ilgili diğer yönetmelikler ise Ek 4' te verilmiştir.

- Asbestle Çalışmalarda Sağlık ve Güvenlik Önlemleri Hakkında Yönetmelik, 25 Ocak 2013 tarihli ve 28539 sayılı Resmî Gazete
- Binaların Yangından Korunması Hakkında Yönetmelik, 19 Aralık 2007 tarihli ve 26735 sayılı Resmi Gazete
- Biyolojik Etkenlere Maruziyet Risklerinin Önlenmesi Hakkında Yönetmelik, 15 Haziran 2013 tarihli ve 28678 sayılı Resmî Gazete
- Çalışanların Gürültü ile İlgili Risklerden Korunmalarına Dair Yönetmelik, 28 Temmuz 2013 tarihli ve 28721 sayılı Resmî Gazete
- Çalışanların İş Sağlığı ve Güvenliği Eğitimlerinin Usul ve Esasları Hakkında Yönetmelik, 15 Mayıs 2013 tarihli ve 28648 sayılı Resmî Gazete

- Çalışanların Titreşimle İlgili Risklerden Korunmalarına Dair Yönetmelik, 22 Austos 2013 tarihli ve 28743 sayılı Resmî Gazete
- Ekranlı Araçlarla Çalışmalarda Sağlık ve Güvenlik Önlemleri Hakkında Yönetmelik, 16 Nisan 2013 tarihli ve 28620 sayılı Resmî Gazete
- Elle Taşıma İşleri Yönetmeliği, 24 Temmuz 2013 tarihli ve 28717 sayılı Resmî Gazete
- Gebe veya Emziren Kadınların Çalıştırılma Şartlarıyla Emzirme Odaları ve Çocuk Bakım Yurtlarına Dair Yönetmelik, 16 Ağustos 2013 tarihli ve 28737 sayılı Resmî Gazete
- Geçici veya Belirli Süreli İşlerde, İş Sağlığı ve Güvenliği Hakkında Yönetmelik, 23 Ağustos 2013 tarihli ve 28744 sayılı Resmî Gazete
- İş Ekipmanlarının Kullanımında Sağlık ve Güvenlik Şartları Yönetmeliği, 25 Nisan 2013 tarihli ve 28628 sayılı Resmî Gazete
- İş Güvenliği Uzmanlarının Görev, Yetki, Sorumluluk ve Eğitimleri Hakkında Yönetmelik, 30 Nisan 2015 tarihli ve 29342 sayılı Resmî Gazete
- İş Sağlığı ve Güvenliği Hizmetleri Yönetmeliği, 29 Aralık 2012 tarihli ve 28512 sayılı Resmî Gazete
- İş Sağlığı ve Güvenliği Kurulları Hakkında Yönetmelik, 18 Ocak 2013 tarihli ve 28532 sayılı Resmî Gazete
- İş Sağlığı ve Güvenliği Risk Değerlendirmesi Yönetmeliği, 29 Aralık 2012 tarihli ve 28512 sayılı Resmî Gazete
- İşyerlerinde Acil Durumlar Hakkında Yönetmelik, 18 Haziran 2013 tarihli ve 28681 sayılı Resmî Gazete
- İşyeri Bina ve Eklentilerinde Alınacak Sağlık ve Güvenlik Önlemlerine İlişkin Yönetmelik, 10 Şubat 2004 tarihli ve 25369 sayılı Resmî Gazete
- İşyeri Hekimi ve Diğer Sağlık Personelinin Görev, Yetki, Sorumluluk ve Eğitimleri Hakkında Yönetmelik, 20 Temmuz 2013 tarihli ve 28713 sayılı Resmî Gazete
- Kimyasal Maddelerle Çalışmalarda, Sağlık ve Güvenlik Önlemleri Hakkında Yönetmelik 12 Ağustos 2013 tarihli ve 28733 sayılı Resmî Gazete
- Kadın Çalışanların Gece Postalarında Çalıştırılma Koşulları Hakkında Yönetmelik, 24 Temmuz 2013 tarihli ve 28717 sayılı Resmî Gazete
- Kişisel Koruyucu Donanımların İş Yerlerinde Kullanılması Hakkında Yönetmelik, 2 Temmuz 2013 tarihli ve 28695 sayılı Resmî Gazete
- Sağlık ve Güvenlik İşaretleri Yönetmeliği, 11 Eylül 2013 tarihli ve 28762 sayılı Resmî Gazete
- Tehlikeli ve Çok Tehlikeli Sınıfta Yer Alan İşlerde Çalıştırılacakların Mesleki Eğitimlerine Dair Yönetmelik, 13 Temmuz 2013 tarih ve 28706 sayılı Resmî Gazete
- Tozla Mücadele Yönetmeliği, 5 Kasım 2013 tarih ve 28812 sayılı Resmî Gazete
- Yapı İşlerinde İş Sağlığı ve Güvenliği Yönetmeliği, 5 Ekim 2013 tarihli ve 28786 sayılı Resmî Gazete

Ayrıca tüm işçilerin çalıştırılması süresinde temel sigorta haklarının belirlenmesi adına 5510 sayı ve 16.06.2006 tarihli Sosyal Sigortalar ve Genel Sağlık Sigortası kanunu işletilecektir.

Uluslararası Sözleşmeler

- 12/6/1989 tarihli ve 89/391/EEC sayılı Avrupa Birliği (AB) Konsey Direktifi

- İş Sağlığı ve Güvenliği ve Çalışma Ortamına İlişkin 155 Sayılı ILO Sözleşmesi
- Sağlık Hizmetlerine İlişkin 161 sayılı ILO Sözleşmesi
- İş Sağlığı ve Güvenliğini Geliştirme Çerçeve Sözleşmesi'ne ilişkin 187 sayılı ILO Sözleşmesi
- İnşaat Sektöründe Güvenlik ve Sağlık Sözleşmesi'ne ilişkin 167 sayılı ILO Sözleşmesi

2.2 Dünya Bankası Koruma Önlem Politikaları

OP 4.01. Çevresel Değerlendirme

Türkiye Çevresel Etki Değerlendirmesi (ÇED) Yönetmeliği, projeleri çevresel risklere göre ayırırken, Dünya Bankası Operasyonel Politikaları (OP) 4.01 'Çevresel Değerlendirme' benzer şekilde sınıflandırmaktadır. Çevre Kanunu'nun 10'uncu maddesi; 29 Temmuz 2022 tarihli ve 31907 sayılı Resmi Gazete'de yayınlanan ÇED Yönetmeliği'nin ana çerçevesini oluşturmaktadır. Dünya Bankası'nın çevresel ve sosyal koruma önlemleri borçlanıcı ülkenin ÇED Yönetmeliği ve DB'nin çevresel etkiye yönelik OP 4.01 ile örtüşen bir çevresel değerlendirme çalışması gerçekleştirilmesini gerektirmektedir. KABEV Projesi kapsamında yapılacak olan renovasyon çalışmaları ÇED Yönetmeliğine göre ÇED sürecinden muaftır. Lisanssız üretim başvurularında; çatı uygulamaları hariç olmak üzere eşik değerlerin üzerlerinde olan projeler için Çevresel Etki Değerlendirmesi(ÇED) Yönetmeliği kapsamındaki belge alınmalıdır.

Basit inşaat faaliyetlerinin yürütüldüğü alanlarda da Dünya Bankası Operasyonel Politikaları (OP) gerekliliklerinin uygulanması gerekmektedir. Proje nedeniyle ortaya çıkabilecek önemli sosyal ve çevresel etkilerin, proje sahası yakınlarında bulunan hassas alıcıları (ör. okullar, hastaneler, sağlık ocakları ve evler) etkilemesi beklenmektedir. Bu kapsamda Ç&S ve İSG faaliyetlerinin özenli yönetimi, çevresel ve sosyal etkilerin azaltılmasında yeterli olacaktır.

Proje kapsamında yer alan faaliyetler göz önünde bulundurulduğunda, ilgili Dünya Bankası Operasyonel Politikalarına Ek 4' te yer verilmiştir.

3. ÇEVRESEL VE SOSYAL YÖNETİM PLANI KONTROL LİSTESİ

Kırıkkale ili Merkez ilçe, Fabrikalar Mahallesi Ulubatlı Hasan Caddesi No. 39 Kırıkkale adresinde bulunan Kırıkkale Valiliği Hükümet Konağı'nda gerçekleştirilecek enerji verimliliği çalışmalarına dair özet bilgiler Tablo 1'de sunulmaktadır. Tablo 2'de sunulmuş olan "Çevresel ve Sosyal Yönetim Planı (ÇSYP) Kontrol Listesi" inşaat alanlarındaki ofislerde tüm paydaşların erişimine açık olacak şekilde asılı duracaktır. Şantiye sorumlusu, paydaşlar tarafından gelen soru ve görüşlerin kayıt altına alınması ve cevaplanmasından sorumlu olacaktır.

Tablo 2. Çevresel ve Sosyal Yönetim Planı Kontrol Listesi

KURUMSAL VE YÖNETİMSEL	
Ülke	Türkiye / Kırıkkale
Projenin Adı	Kamu Binalarında Enerji Verimliliği (KABEV) Projesi
Proje kapsamı ve aktivitesi	Kırıkkale Valiliği Hükümet Konağı'nda enerji verimliliği kapsamında bina ıslahı inşaat faaliyetlerinin yapılması.
OP Kriteri	
Çevresel Değerlendirme OP 4.01	<input checked="" type="checkbox"/> Uygulanıyor <input type="checkbox"/> Uygulanmıyor
Doğal Yaşam Alanları OP 4.04	<input type="checkbox"/> Uygulanıyor <input checked="" type="checkbox"/> Uygulanmıyor
Ormanlar OP4.36	<input type="checkbox"/> Uygulanıyor <input checked="" type="checkbox"/> Uygulanmıyor
Haşere Yönetimi OP 4.09	<input type="checkbox"/> Uygulanıyor <input checked="" type="checkbox"/> Uygulanmıyor
Fiziksel Kültürel Kaynaklar OP 4.11	<input type="checkbox"/> Uygulanıyor <input checked="" type="checkbox"/> Uygulanmıyor
Yerli Halk OP/BP 4.10	<input type="checkbox"/> Uygulanıyor <input checked="" type="checkbox"/> Uygulanmıyor
Gönülsüz Yeniden Yerleşim OP/BP 4.12	<input type="checkbox"/> Uygulanıyor <input checked="" type="checkbox"/> Uygulanmıyor
Baraj Güvenliği OP/BP 4.37	<input type="checkbox"/> Uygulanıyor <input checked="" type="checkbox"/> Uygulanmıyor
Uluslararası Suyolları OP/BP7.50	<input type="checkbox"/> Uygulanıyor <input checked="" type="checkbox"/> Uygulanmıyor
İhtilafli Alanlar OP/BP 7.60	<input type="checkbox"/> Uygulanıyor <input checked="" type="checkbox"/> Uygulanmıyor
SAHA AÇIKLAMASI	
Sahanın adı	Kırıkkale Valiliği Hükümet Konağı
Sahanın yeri	Kırıkkale Merkez İlçe Saha haritası <input checked="" type="checkbox"/> EVET <input type="checkbox"/> HAYIR
Mülk sahibi	(hazine?????)
Coğrafi, fiziksel, biyolojik, jeolojik, hidrografik ve sosyo-ekonomik bağlamın tanımı	<p>Proje faaliyetlerinin gerçekleştirileceği alanın zemini tamamen beton kaplı ve geçirimsizdir. Bu sebeple toprak yapısının proje sürecinden etkilenmesi beklenmemektedir.</p> <p>Proje alanına toplu taşıma araçları ile kolaylıkla ulaşabilmek mümkündür, hastane çevresi, kültür merkezi lokantalar, bankalar, ibadet alanları gibi her türlü hizmet alanını barındırmaktadır.</p> <p>Elektrik, su, kanalizasyon, doğalgaz, internet gibi tüm altyapı imkânlarına ulaşabilmektedir.</p> <p>Proje süresi ve binanın konumu göz önünde bulundurulduğunda inşaat faaliyetlerinin bölgeye olumsuz bir etkisinin olması beklenmemektedir.</p>
Hastaneler, sağlık birimleri, kamu binaları, evler gibi en yakın hassas alıcıların bulunduğu yerler ve uzaklık?	Kırıkkale Valiliği Hükümet Konağı yakın çevresinde kamu binaları, ibadet alanları, sağlık merkezleri gibi hassas alıcılar bulunmamakta, konutlar bulunmaktadır. İnşaat faaliyetleri süresince alınacak tedbirler ile, hassas alıcıların proje faaliyetlerinden olumsuz olarak etkilenmesinin önüne geçilecektir.

Malzeme toplama, özellikle agrega, su, taş için yerler ve mesafe?	Bine Şehir merkezinde yer almaktadır, malzeme temininde sıkıntı yaşanması beklenmemektedir.
MEVZUAT	
Kanalizasyon sistemi, elektrik, su şebekesi vb. Proje tarafından kullanılan altyapıları belirleyin.	Renovasyon çalışmaları sırasında, bölgede hâlihazırda mevcut olan kanalizasyon, elektrik ve su şebekeleri kullanılacaktır. Evsel atıklar, belediye hizmetlerinden faydalanılarak bertaraf edilecek, diğer atıklar için ise uygun depolama alanları oluşturulup lisanslı firmalarca bertarafının yapılması sağlanacaktır. Proje özelinde herhangi bir altyapı hizmet alımı gerekmesi durumunda mevcut altyapı imkânları değerlendirilecek ve ilgili yönetmeliklere uygun olarak gerçekleştirilecektir.
Proje faaliyeti için geçerli olan ulusal ve yerel mevzuatı ve izinleri belirleyin (örneğin 1/1000 veya 1/5000 ölçekli ana plan düzenlemeleri, inşaat ruhsatı vb.)	Mevcut Yapı Ruhsatları, GES tesisi başvurusu için kullanılacaktır. Lisanssız Elektrik Üretimi için alınacak belgeler aşağıdakilerle sınırlı olmamak üzere; <ul style="list-style-type: none">• Yetkili Elektrik Dağıtım Şirketi-Çağrı Mektubu,• Yenilenebilir Enerji Genel Müdürlüğü-Verimlilik belgesi• TEMSAN (Türkiye Elektromekanik Sanayi A.Ş.)• GES Statik Projeleri-Üniversite Onayı• Devlet Hava Meydanları İşletmesi Genel Müdürlüğü Uygunluk Yazısı• Çevre, Şehircilik ve İklim Değişikliği İl Müdürlüğü - ÇED Muafiyet Yazısı• İlçe Belediyesi-GES Uygunluk Yazısı (İmar Yönetmeliği Mevzuatına göre)• LIHKAP Onaylı Aplikasyon Krokileri• Zemin Etüt Raporu
PAYDAŞ BİLGİLENDİRME SÜRECİ	
Paydaş danışma sürecinin ne zaman/nerede gerçekleştiğini belirleyin	Tüm paydaşların katılımıyla bir bilgilendirme toplantısı planlanacaktır. Bakanlık temsilcilerinin katılımı fiziki ya da çevrimiçi olabilecektir. Toplantı ile katılımcılara projenin teknik detayları, projenin olası sosyal ve çevresel etki ve riskleri, bu etki/risklerin hangi önlemler aracılığıyla kontrol altında tutulacağı ve bu önlemlerin hangi taraflarca uygulanıp, izlenip, denetleneceği konusunda ilgili uzmanlar tarafından bilgi verilecek, katılımcıların proje hakkındaki her türlü sorularının cevaplanması ve öneri/görüşlerinin alınması sağlanacaktır. Bu toplantılara erişim konusunda sıkıntı yaşayabilecek hassas grupların (engelli, yaşlı, hamile, mülteci, geçici koruma altındaki yabancılar vb) toplantıya katılım sağlamaları konusundaki lojistik ve dil bariyerine yönelik engellerin kaldırılması hususunda gerekli önlemler alınacaktır.
Menfaat sahiplerinin ortaya çıkardığı konu ve endişelerin kısa özeti	Paydaş bilgilendirme toplantısı neticesindeki görüşler değerlendirilecek ve bu bölümde bir özet sunulacaktır.

KURUMSAL KAPASİTE GELİŞTİRME	
Herhangi bir kurumsal kapasite geliştirme söz konusu olacak mı?	Proje kapsamında, Müşavirin Yüklenici personeline, Paydaş Katılım Planı, Şikayet Çözüm Mekanizması, Cinsiyet temelli Şiddet/Cinsel Sömürü/Cinsel Saldırı/Cinsel Taciz, İş Sağlığı ve Güvenliği konularında vereceği eğitimler sonucunda yüklenici firmanın kurumsal kapasitesinin gelişmesi beklenmektedir.

4. ÇEVRESEL VE SOSYAL TARAMA

Proje kapsamında, enerji verimliliği çerçevesinde Tablo 1. Proje Sahası Bilgileri içerisinde bahsi geçen basit inşaat faaliyetleri yürütülecektir. Bu faaliyetlerin bina faydalanıcılarının, binaların yakın çevresinde yerleşik bulunan paydaşların ve çevre üzerine oluşturabileceği çevresel ve sosyal etkiler **Tablo 3'te** yer almaktadır. Ayrıca yapılacak işin vasfından dolayı ve üzerine çevresel ve sosyal etki olmayacak parametreler Tablo 4'te verilmiştir.

Tablo 3. Dünya Bankası Operasyonel Politikalar Çevresel ve Sosyal Tarama

ÇEVRESEL / SOSYAL TARAMA				
Saha etkinliği aşağıdakilerden herhangi birini içerecek mi?	Faaliyet	Durum		Uygulanacak Tedbirler
	Su Kaynakları/Su kalitesi	<input type="checkbox"/> Evet	<input checked="" type="checkbox"/> Hayır	Bkz. Tablo 4
	Bina rehabilitasyonu ve küçük çaplı inşaat işleri	<input checked="" type="checkbox"/> Evet	<input type="checkbox"/> Hayır	Bkz. Bölüm 6
	Hava kalitesi	<input checked="" type="checkbox"/> Evet	<input type="checkbox"/> Hayır	Bkz. Bölüm 6
	Habitat (Doğal yaşam alanlarına, ormanlara ve/veya korunan alanlara etkiler)	<input type="checkbox"/> Evet	<input checked="" type="checkbox"/> Hayır	Bkz. Tablo 4
	Bitkisel toprak ve alt toprak			
	Dış Ortam Gürültü Kirliliği	<input checked="" type="checkbox"/> Evet	<input type="checkbox"/> Hayır	Bkz. Bölüm 6
	Atık Oluşumu	<input checked="" type="checkbox"/> Evet	<input type="checkbox"/> Hayır	Bkz. Bölüm 6
	Tehlikeli ve toksik materyaller	<input checked="" type="checkbox"/> Evet	<input type="checkbox"/> Hayır	Bkz. Bölüm 6
	Tıbbi atıkların yönetimi	<input type="checkbox"/> Evet	<input checked="" type="checkbox"/> Hayır	Bkz. Tablo 4
	Enerji Verimliliği Bina Islahı	<input checked="" type="checkbox"/> Evet	<input type="checkbox"/> Hayır	Bkz. Bölüm 6
	Fiziksel ve Kültürel Kaynaklar	<input type="checkbox"/> Evet	<input checked="" type="checkbox"/> Hayır	Bkz. Tablo 4
	Arazi edinimi ¹	<input type="checkbox"/> Evet	<input checked="" type="checkbox"/> Hayır	Bkz. Tablo 4
	Trafik ve Yaya Güvenliği	<input checked="" type="checkbox"/> Evet	<input type="checkbox"/> Hayır	Bkz. Bölüm 6
	İSG	<input checked="" type="checkbox"/> Evet	<input type="checkbox"/> Hayır	Bkz. Bölüm 6
	Bilgilendirme	<input checked="" type="checkbox"/> Evet	<input type="checkbox"/> Hayır	Bkz. Bölüm 6
Bina Hizmetlerinin Devamlılığı	<input type="checkbox"/> Evet	<input checked="" type="checkbox"/> Hayır	Bkz. Tablo 4	

¹ Arazi edinimi insanların yerinden edilmesi, geçim kaynaklarının değişimi, özel mülkiyetin gaspını kapsamaktadır. Bu durum, satın alınan ve / veya devralınan araziler için geçerlidir ve bahsi geçen şekilde elde edilen arazilerde yaşayanlar ve/veya gecekondü sakinleri ve işyeri sahiplerini etkilemektedir.

Tablo 4. Proje Kapsamında Çevresel – Sosyal Etkisi Beklenmeyen Durumlar

ETKİ PARAMETRESİ	ETKİ AZALTACAK / ALINACAK ÖNLEM
TIBBİ ATIK YÖNETİMİ	<ul style="list-style-type: none">• Proje süresi kısa olduğu için revir oluşturulmayacağı düşünülmekte, bu sebeple tıbbi atık oluşmayacağı ön görülmektedir.• Revir oluşturulması durumunda, Tıbbi atıkların geçici olarak depolanması, Tıbbi Atıkların Kontrolü Yönetmeliği'nin 14. Maddesi ve işleme tesislerine taşınması da 15. Maddesi uyarınca gerçekleştirilecektir.
SU KAYNAKLARI / SU KALİTESİ	<ul style="list-style-type: none">• Proje alanı içerisinde yüzey üstü ve yer altı su kaynağı bulunmadığından, projede direkt çevresel etki oluşması beklenmemektedir.• İnşaat çalışmaları sırasında inşaat çalışanlarının temizlik ve diğer ihtiyaçlarını karşılamak için bina imkânlarının kullanılmayacağı durumlarda, inşaat sahasına getirilecek mobil tuvaletler ve lavabolar kişilerin kullanımına sunulacaktır. Bu ihtiyaçlar sonucu oluşacak atıksular belediye vidanjörlerince sahadan uzaklaştırılacaktır.• İnşaat sahasının bulunduğu bölgedeki kanalizasyon sisteminin kullanılmaması, aksi durumların oluşması halinde foseptik oluşturulacak, atıksu sızdırmaz alanlarda biriktirilecek ve bağlı bulunan Belediye'ye ait vidanjörler ile sahadan uzaklaştırılacaktır.• Yağışlar ile oluşan yüzey suları için proje sahasında uygun erozyon ve tortu / sedimantasyon kontrol önlemleri (vejetasyonun korunması, silt çit, kum torbası bariyeri, saman balya engelleyici monte edilmesi vb.) alınacaktır. Böylelikle tortuların saha dışına taşması engellenecektir.
HABİTAT (DOĞAL YAŞAM ALANLARINA, ORMANLARA VE / VEYA KORUNAN ALANLARA ETKİLER) VE BİTKİSEL TOPRAK VE ALT TOPRAK	<ul style="list-style-type: none">• Faaliyetlerin gerçekleştirildiği yakın çevrede doğal yaşam alanları, sulak alanlar ve koruma alanı olarak kabul edilen alanlar bulunmamaktadır.• Mevcut proje alanında zemin daha çok sızdırmaz beton alandan oluştuğu için toprağa olumsuz etki beklenmemektedir. Olması durumunda ise kirleticinin türüne bağlı olarak fiziksel, biyolojik, kimyasal veya termal toprak iyileştirme yöntemleri kullanılacaktır.

FİZİKSEL VE KÜLTÜREL KAYNAKLAR	<ul style="list-style-type: none">• Yenileme faaliyetlerine konu binalar tarihi bina vasfına sahip değildir• Proje sahasında toprak üstü eser bulunmadığından Kültürel Mirası etkileyecek bir durum oluşması beklenmemektedir.• Yine kazı çalışmaları öncelikli olarak öngörülmediğinden, toprak altı eserlerin gün yüzüne çıkması da beklenmemektedir. <p>Kazı yapılması ve çalışma sırasında rastlantısal bulgu tespit edilmesi durumunda ise:</p> <ul style="list-style-type: none">• İnşaat çalışmaları sırasında bulunan eserler “rastlantısal bulgu” olarak belirtilecek ve kayıt altına alınacaktır. Rastlantısal bulgu sonrasında izlenecek ve uygulanacak adımlar için “Rastlantısal Bulgu Prosedürü” hazırlanacaktır.• Rastlantısal bulgular ile ilgili olarak Kültür ve Tabiat Varlıklarını Koruma Kurulları bilgilendirilecek ve şantiye sahasının bulunduğu alandan sorumlu olan Koruma Kurulu’ndan gerekli onayın gelmesi beklenecektir. Bu bekleme süresince herhangi bir inşaat çalışması gerçekleştirilmeyecektir.• Rastlantısal bulgular ile ilgili olarak alandaki mevcut faaliyetin ertelenmesi ya da zamanlamasının yeniden düzenlenmesi için, ilgili tüm hükümlerin yürürlüğe girmesi sağlanacaktır.• Bu konuda yapılan tüm yazışmalar, alınan tüm kararlara uygun olarak ÇSYP güncellenecek ve tüm dokümanlar ÇSYP’nin ekinde sunulacaktır.
ARAZİ EDİNİMİ	<ul style="list-style-type: none">• Projenin başlangıç ve farklı aşamalarında arazi edinimi ya da yeniden yerleşim durumlarının oluşması beklenmemektedir. Binanın bulunduğu alan maliye hazinesine aittir. Proje kapsamında ek alan ihtiyacı olmayacaktır.• Proje kapsamında OP 4.12 Gönülsüz Yeniden Yerleşim'in uygulanmasını gerektirecek hiçbir arazi (kamu binaları inşa etmek için belirlenmiş) finansman için uygun olmayacaktır.
DİĞER HUSUSLAR / HİZMETLERİN DEVAMLILIĞI	<ul style="list-style-type: none">• Faaliyet süresince Valilik hizmetlerini engelleyecek bir durum yaşanması beklenmemektedir, Bölgesel müdahaleler, bina yönetimleri ile planlanarak faaliyetlerini yürütebilmesi sağlanacaktır.• Tüm bu sürecin sağlıklı yürütülmesi için gerekli önlem ve iyileştirilmeler yüklenici tarafından yerine getirilecektir.

5. PAYDAŞ KATILIMI VE ŞİKÂYET ÇÖZÜM MEKANİZMALARI

İdare, tüm paydaşların proje sürecinin sahada nasıl yürütüleceği hakkında bilgi sahibi olması ve varsa paydaşların itiraz ve önerilerini alabilmek için bu ÇSYP'yi on gün süre ile çalışma yapılan binada askıda tutacaktır. Askı sürecinin tamamlanması akabinde Paydaş Bilgilendirme Toplantısı düzenlenecektir. Ayrıca İdare bilgilendirme amaçlı alt projelere özel tanıtım materyalleri (broşür, poster, vs.) hazırlayacak ve bu materyallerin ilgili paydaşlara ulaştırılmasını sağlayacaktır.

Şikâyet Çözüm Mekanizması (ŞÇM), herhangi bir paydaşın projenin nasıl planlandığı, inşa edildiği veya uygulandığı konusunda bir şikâyet veya öneri sunmasını sağlayan bir süreçtir.

ÇŞİDB'nin hâlihazırda hem telefon hem de web sitesi üzerinden erişilebilen bir çağrı merkezi¹ bulunmaktadır. Bu çağrı merkezi, Bakanlığın tüm faaliyetleri ile ilgili konuları kapsamaktadır. İdare, KABEV Projesi kapsamında kamu binalarında yürütülecek faaliyetler sırasında ortaya çıkabilecek şikâyet/görüş/önerilerin toplanması, değerlendirilmesi ve çözümlenmesi amacıyla, Proje uygulaması başlamadan önce KABEV Projesi'ne özel olarak şeffaf ve kapsamlı bir ŞÇM geliştirecektir. ŞÇM, ilgili tüm paydaşların gerçekleştirilecek faaliyetler hakkında şikâyet/görüş/önerilerini ilgili kişi ve kurumlara ulaştırabilmesine yardımcı olacak ve paydaşların projeye katılımlarını kuvvetlendirecektir. KABEV Projesi kapsamında şikâyetler birden fazla seviyede ele alınacaktır. (a) yüklenici düzeyinde; (b) müşavir düzeyinde; (c) ÇŞİDB İl Müdürlükleri düzeyinde; (d) ulusal düzeyde ÇŞİDB Proje Uygulama Birimi düzeyinde (PUB)².

- a) Yüklenici Seviyesi:** İnşaat işlerini yürütmek için atanan her yüklenici, herhangi bir paydaş (kamu binası yönetimi, bina kullanıcıları, ziyaretçiler, yerel topluluklar veya yararlanıcılar, vb.) tarafından dile getirilen şikâyetleri / endişeleri / görüşleri / tavsiyeleri almak, kaydetmek ve mümkünse çözümlenmekten sorumlu olacaktır. Yüklenici, Projede görev alan tüm personeline ŞÇM'yi kullanabileceğini ve personelden gelecek şikâyetlerin ileride iş akdinin yenilenmesi hususunda bir engel teşkil etmeyeceğinin garantisini verecektir. KABEV Projesi kapsamında yapılan inşaat işleri nedeniyle Yüklenici şikâyetleri / endişeleri / görüşleri / tavsiyeleri çözemese, bunları ilgili kişi / kurumlara yönlendirmekle yükümlüdür. Yükleniciler ayrıca çözülmüş ve çözülmemiş şikâyetler / endişeler / görüşler / tavsiyeler dahil olmak üzere tuttıkları kayıtları haftalık olarak Çevre, Şehircilik ve İklim Değişikliği Bakanlığı'na (ÇŞİDB) sunacaklardır.
- b) Müşavir Seviyesi:** Yüklenici düzeyinde ele alınamayan şikâyetler / endişeler / görüşler / tavsiyeler, İnşaat Kontrolörü olarak atanan Proje Yöneticisi tarafından ele alınacaktır. Proje Yöneticisi, bir durum raporu düzenleyerek yüklenicinin sorumluluklarını hatırlatacak ve sorunu çözmek ve gerekli düzeltici eylemlerin uygulanmasını sağlamak için gerekli önlemlerin alınmasını sağlayacaktır. Müşavir, Projede görev alan tüm personeline ŞÇM'yi kullanabileceğini ve personelden gelecek şikâyetlerin ileride iş akdinin yenilenmesi hususunda bir engel teşkil etmeyeceğinin garantisini verecektir. Proje Yöneticisi şikâyetleri / endişeleri / önerileri / tavsiyeleri çözemese, bunları Çevre, Şehircilik ve İklim Değişikliği Bakanlığı'na yönlendirmekle yükümlüdür.

¹ <https://181.csb.gov.tr/>

² Cinsiyet temelli şiddet/cinsel sömürü/cinsel saldırı/cinsel taciz konularında gelecek şikâyetler, tüm seviyelerde, gizlilik ilkesi göz önünde tutularak kayda alınacaktır. Şikâyetlerin kaydedildiği bilgisayarda şifre kullanılması ve yetkili personel dışında hiçbir personelin bu sisteme erişimi olmayacaktır.

- c) **Çevre, Şehircilik ve İklim Değişikliği İl Müdürlükleri Seviyesi:** KABEV Projesi kapsamında yürütülen faaliyetler ile ilgili olarak alınan şikâyet / endişe / görüş / önerilerden mümkün olduğu ölçüde Çevre, Şehircilik ve İklim Değişikliği Bakanlığı İl Müdürlüğü sorumlu olacaktır. Müdürlükler ayrıca, kendisine ulaşan konuları çözsün ya da çözmesin, alınan tüm şikâyet / kaygı / görüş / önerileri derhal İdare'ye iletacaktır.
- d) **ÇŞİDB Seviyesi:** KABEV Projesi kapsamında, ÇŞİDB yukarıda belirtilen seviyeler aracılığıyla paydaşlar tarafından dile getirilen tüm şikâyet / endişe / görüş / tavsiyeleri toplamak, kaydetmek ve çözmekle sorumludur. ÇŞİDB, toplanan şikâyeti / endişeyi / görüşü / tavsiyeyi 30 gün içinde çözmekten ve sonuç hakkında şikâyet / endişe / görüşü / tavsiyeyi sahibini bilgilendirmekten sorumludur.

Şikâyet çözüm mekanizmasının temel unsurlarından biri olan şikâyet kutusu her binada görünür ve işlek bir noktada (bina girişi gibi) kurulacaktır. Şikâyet kutuları, içleri görünmeyecek malzemenle yapılacak ve kilitlenebilir sisteme sahip olacaktır. Şikâyet kutularının üzerinde, idarenin onayladığı ve üzerinde proje tanıtımının yer aldığı ve şikâyet kanallarının açık bir şekilde anlatıldığı bir afiş asılacaktır. Proje süresince şikâyet kutuları ve üzerindeki afişlerin takibi müşavir firmanın sorumluluğunda olacaktır.

Çevre, Şehircilik ve İklim Değişikliği Bakanlığı kurumsal olarak şikâyet ve öneri toplama adına birçok alternatif yöntem belirlemiştir.

Cumhurbaşkanlığı Halkla İlişkiler Merkezi (CİMER) gibi ulusal şikâyet mekanizması başta olmak üzere, şikâyet ve önerileri İdare'ye iletme kanalları aşağıda verilmiştir:

- **E-posta** yigmenerji@csb.gov.tr
- **kabev.org** web adresinde yer alan şikâyet/öneri formu
- **ÇŞİDB Çağrı Merkezi** Alo 181
- **Alo181.csb.gov.tr**/web adresinde yer alan Bilgi/Şikâyet Başvuru Formu
- İl Çevre, Şehircilik ve İklim Değişikliği Bakanlığı Müdürlükleri

İnşaat Yüklenicisi kamu binalarının yenilenmesi sırasında şikâyet/görüş/önerilerin alınması, kaydedilmesi ve çözülmesinden sorumlu olacaktır. İnşaat işlerini yürütmek üzere seçilen her yüklenici, inşaat çalışmaları konusunda, kamu binası yönetimi ve çalışanları, ziyaretçileri ve yararlanıcılar tarafından iletilen şikâyet/görüş/önerileri almak ve kaydetmek için bir şikâyet mekanizması oluşturacaktır. Yüklenici şikâyetleri ve önerileri Ek - 2 ve Ek - 3'te verilen Şikâyet ve Öneri Formu ve Şikâyet Kapatma Formu aracılığı ile kayıt altına alacaktır. Sözlü gelen şikâyet/görüş/öneriler ise, Yüklenicinin sorumlu personeli tarafından Şikâyet ve Öneri Formu doldurularak kayıt altına alınacaktır. Yüklenici kayıt altına aldığı şikâyetleri her hafta başı Proje Müdürü'ne göndermekle yükümlüdür.

Ayrıca DB'nin desteklediği projelerden olumsuz şekilde etkilendiğini düşünen kişi ya da topluluklar şikâyetlerini, proje seviyesinde mevcut olan Şikâyet Çözüm Mekanizması (ŞÇM) aracılığı ile Çevre, Şehircilik ve İklim Değişikliği Bakanlığı'na veya Dünya Bankası Şikâyet Çözüm Servisi (SÇS) (<https://www.worldbank.org/en/projects-operations/products-and-services/grievance-redress-service>) aracılığı ile DB'ye iletirler. SÇS proje kaynaklı endişeleri gidermek amacı ile alınan şikâyetlerin hızlı bir şekilde incelenmesini sağlar.

Projeden etkilenen topluluklar ya da kişiler, şikâyetlerini ayrıca Dünya Bankası Bağımsız Teftiş Paneline de iletebilirler. Bu panel DB'nin performans kriterlerinin bir veya birkaçının ihlali sonucu şikâyet eden kişi ya da toplulukların zarara uğrayıp uğramadığını veya uğratılabileceğini belirler. Panel, kendisine ulaşmış şikâyetler hakkındaki endişelerini DB'ye doğrudan iletebilir. Bu aşamada DB şikâyetler hakkında cevap verme fırsatına sahip olur.

Proje kapsamında gerek yüklenici/müşavir personelinden gerekse bina kullanıcısı ve çalışanlarından gelecek şikayet/talep/öneriler KABEV Projesi Şikayet Çözüm Mekanizması Prosedürüne uygun olarak değerlendirilecek ve tüm paydaşlar Prosedürde yer alan görev ve sorumlulukları doğrultusunda işlem yapacaktır.

6. ÇEVRESEL VE SOSYAL RİSKLER & ETKİLERİ VE ALINACAK ÖNLEMLER

Tablo 5 . Çevresel ve Sosyal Riskler & Etkileri ve Alınacak Önlemler

PROJE AŞAMALARI	RİSK VE ETKİLER	ÖNERİLEN ETKİ AZALTICI ÖNLEMLER	SORUMLU KURUM
FAALİYETİN UYGULANMASI SIRASINDA (YAPI İŞLERİ)	BİLGİLENDİRME	<ul style="list-style-type: none">İnşaat faaliyetleri başlamadan önce bölge halkı ve ilgili tüm paydaşlar, gerçekleştirilecek çalışmalar, tehlikeler, riskler ve alınacak önlemler konusunda fiziki ya da uzaktan yapılacak paydaş bilgilendirme toplantısı, iletişim materyalleri (broşür, poster, vs.) ve bu ÇSYP'nin Kırıkkale Valiliği Hükümet Konağı'nın çalışma yapılacak tüm binalarında 10 gün süre ile askıda kalmasıyla bilgilendirilecektir.Çalışma alanına; inşaatın başlama, bitiş tarihleri ve çalışma periyotları ile alınan izinlere ilişkin bilgileri içeren, herkesin kolayca görebileceği bir tabela yerleştirecektir.Çalışma alanı girişinde tedarikçiler, çalışanlar ve altyüklenicilerin göreceği ve okuyabileceği şekilde iş güvenliği hedefleri ve İSG politikası yayınlanacaktır.İnşaat faaliyetleri esnasında oluşabilecek büyük çaptaki çevresel kazalar ve iş kazaları (yaralanma, ölümlü sonuçlanan kazalar, çevresel dökülmeler gibi çevre kazaları, vb.) 3 iş günü içinde ÇŞİDB'ye bildirilecek ve 30 işgünü içinde kök neden analiziyle birlikte kaza raporu ÇŞİDB'ye gönderilecektir. ÇŞİDB de bu bilgileri DB ile eşzamanlı olarak paylaşacaktır.	<ul style="list-style-type: none">İdareMüşavirYüklenici
	SÜRDÜRÜLEBİLİRLİK	<ul style="list-style-type: none">Enerji verimliliği kapsamında yapılacak yenilenme çalışmalarının bir bütünü ve yapılacak tüm renovasyon faaliyetleri sürdürülebilirlik faaliyetidir. Fotovoltaik panel kurulması faaliyetleri enerji verimliliği kapsamındadır.Projenin öncesi ve sonrasında yapılacak anket çalışmaları ile enerji verimliliği çalışmalarının toplumsal ve ekonomik katkısının izlenmesi sağlanacaktır.	<ul style="list-style-type: none">İdareMüşavirYüklenici

FAALİYETİN UYGULANMASI SIRASINDA (YAPI İŞLERİ)		<ul style="list-style-type: none">• Sürdürülebilir kalkınma perspektifinde projede görev alacak personelin cinsiyet dağılımının dengeli şekilde olmasına dikkat edilecektir.• Projenin bölgedeki ekonomik kalkınmaya (bölgeden işçi istihdamı, bazı malzeme tedarikinin bölgeden temini ve yerel işletmelerin kullanılması) sürdürülebilirlik faaliyeti olmasa da, proje süresince fayda sağlaması beklenmektedir. Bunun yansısı, mal ve hizmet tedarik edilen firmaların yönetim ve çalışanlarına verilecek eğitimler ile sosyal kalkınmaya da katkıda bulunulması düşünülmektedir.	
	İSG	<ul style="list-style-type: none">• Çalışma alanına görevi olmayan kişilerin girmesi engellenecektir.• Çalışma alanında görev alacak personelin listesi ve aldığı eğitimler liste halinde sunulacak, uygun eğitim ve kişisel koruyucu donanıma sahip çalışanlar yaka kartları ile şantiye sahasına girecektir.• 18 yaşından küçüklerin çalışma alanına girmesine izin verilmeyecektir.• Çalışma alanında sigara içilebilecek alanlar yüklenici tarafından belirlenecektir.• Yüklenici yeme - içme ve dinlenme için çalışma alanından ayrı bir bölüm sağlayacaktır.• Yüklenici çalışanların kullanımı için hijyen malzemelerini de içeren WC konteynerleri, sağlayacak atık su için bölgedeki kanalizasyon altyapısı kullanılacaktır.• Çalışanlara temiz kullanım suyu ve içme suyu (pet şişe, cam şişe v.b.) temin edilecektir.• Yüklenici, çalışanlar için güvenli bir çalışma ortamı sağlayacak ve uluslararası en iyi uygulamalar ve Sağlık Bakanlığı ve Çalışma ve Sosyal Güvenlik Bakanlığı tarafından sağlanan Covid-19 ile ilgili sağlık ve güvenlik düzenlemelerine uygun çalışma yapacaktır.• Yüklenici standartlara uygun kişisel koruyucu donanım (KKD) sağlayacaktır (her zaman baret, iş ayakkabısı, kullanımı gerekli olan durumlarda maske, iş gözlüğü, emniyet kemeri vb. kullanımı), çalışanların	<ul style="list-style-type: none">• Yüklenici• Müşavir (Kontrolörlük faaliyetleri)

<p>FAALİYETİN UYGULANMASI SIRASINDA (YAPI İŞLERİ)</p>		<p>KKD ve iş kıyafetleri şahsi kıyafetlerinden ayrı yerlerde muhafaza edilecek ve bunun için soyunma alanları oluşturulacaktır.</p> <ul style="list-style-type: none">• Kaza, olay ve ramak kalaların oluşması halinde, araştırma yapılacak ve raporlanacaktır.• Sağlık ve güvenlik olayları, tedavi gerektiren kazalar, yaralanmalar ve tüm ölümlere ilişkin durumlar 3 iş günü içinde ÇŞİDB'ye bildirecek ve 30 işgünü içinde kök-neden analiziyle birlikte kaza raporu ÇŞİDB'ye gönderilecektir.• Yüksekte çalışma yapılırken güvenli korkuluklar, düşmeyi önleyici platformlar, bariyerler, kapaklar, çalışma iskeleleri, güvenlik ağıları veya hava yastıkları gibi toplu koruma önlemleri alınacak, düşme riski tamamen ortadan kaldırılamadığında, yapılan işlerin özelliğine uygun ankraj noktaları veya yaşam hatları oluşturularak tam vücut kemer sistemleri veya benzeri güvenlik sistemlerinin kullanılması sağlanacak, çalışanlara bu sistemlerle beraber yapılan iş ve standartlara uygun bağlantı halatları, kancalar, karabinalar, makaralar, halkalar, sapanlar ve benzeri bağlantı tertibatları; gerekli hallerde iniş ve çıkış ekipmanları, enerji sönmüleyici aparatlar, yatay ve dikey yaşam hatlarına bağlantıyı sağlayan halat tutucular ve benzeri donanımlar verilerek kullanımı sağlanacaktır. (Bu alanlarda çalışanlara yüksekte çalışma ile ilgili tehlike ve riskler konusunda bilgilendirme yapılarak gerekli eğitim verilecektir.• Ekipman bakım-onarım planları yapılacak, sorumlu kişiler tayin edilecek, bakım ve onarımlar düzenli olarak yapılacak ve kayıtları tutulacaktır.• Malzemeler için alım, sevkiyat süreçleri ile depolama alanlarının planlamaları yapılacaktır.• Tehlikeli kimyasallarla çalışma prosedürü hazırlanacak, malzemelerin depolama alanları oluşturulacaktır.• Gerekli mesleki yetkinlik belgeleri olmayan personel çalıştırılmayacaktır.	
---	--	--	--

<p>FAALİYETİN UYGULANMASI SIRASINDA (YAPI İŞLERİ)</p>		<ul style="list-style-type: none">• İnşaat alanı güvenli giriş eğitimi hazırlanacaktır (Ziyaretçiler için)• Yeni ekipmanlar veya malzemeler kullanıldığında, yeni bir çalışma yapıldığında veya çalışma yöntemi değiştiğinde tüm çalışmaların güncellenmesi yapılacaktır.• Sahada kullanılacak olan periyodik kontrole tabi tüm iş ekipmanlarının (kaldırma araçları, basınçlı kaplar, iskeleler v.b.) periyodik kontrol raporları kontrol edilerek giriş onayı verilecektir.• Sahada kullanılacak iş ekipmanları (iskeleler dahil) ve el aletlerinin standartlara uygunluğu ve CE belgeleri kontrol edilerek giriş onayı verilecektir.• Kimyasal maddelerin güvenlik bilgi formları kontrol edilerek kullanımına onay verilecektir.• Haftalık ve aylık saha İSG toplantıları yapılacaktır.• Sahada yürütülecek her faaliyet için yapım metodu ve risk değerlendirmesi yapılacaktır.• Gece çalışması, yüksekte çalışma, kazı işleri kaynak işleri vb. çalışmalar için iş izin sistemi kurulacaktır.• Bakım onarım çalışmaları tehlikeli gerilimle çalışmalar için kilitleme etiketleme sistemi uygulanacaktır.• Sahada İSG uygunsuzluklarına ilişkin disiplin uygulaması sistemi kurulacak ve tüm çalışanlara bu konuda eğitim verilecektir.• Covid-19 süreci içinde şantiyelerde dezenfektan bulundurulacaktır. Sağlık Bakanlığı'nın 19 Ocak 2022 tarihli Covid 19 Rehberi ve güncellemelerine uyulacaktır.• Covid-19 da dahil olmak üzere herhangi bir salgın veya pandemi/bulaşıcı hastalık durumunda Sağlık Bakanlığı, Çalışma ve Sosyal Güvenlik Bakanlığı ve Dünya Sağlık Örgütü tarafından sağlanan rehberlik, yönergeler ve tavsiyelere uygun hareket edilecek ve tüm ilgili gerekli tedbirler hem çalışanlar için hem de çalışma yerleri için iş sağlığı ve güvenliği bakımından alınacaktır.	
---	--	---	--

<p>FAALİYETİN UYGULANMASI SIRASINDA SIRASINDA (YAPI İŞLERİ)</p>		<ul style="list-style-type: none">• Projenin inşaat faaliyetleri sırasında meydana gelebilecek ve acil müdahale gerektiren durumların (yangın, deprem, vs.) kontrol edilebilmesi için, toplum ve çevre sağlığını da kapsayacak olan prosedürler hazırlanacak ve tüm çalışanlar ile paylaşılacaktır.• Sahalarda bulunması gerekli sağlık ve güvenlik işaretleri (uyarı levhaları, sesli ve ışıklı işaretler v.b.) sağlanacak, çalışanlar sahada uyulacak kurallar ile ilgili bilgilendirilecektir.• Tüm çalışanlar çalışma koşulları hakkında bilgilendirilecek, Çalışanlara “İş Sağlığı ve Güvenliği” ve işe başlama eğitimleri verilerek çalışmaya başlatılacaktır.• Çalışanlar için çalışma sahası ve gerçekleştirilecek işlerle ilgili olası riskleri belirten çalışma kuralları da dâhil olmak üzere, İş Sağlığı ve Güvenliği (İSG) eğitimleri ve iş güvenliği toplantıları gerçekleştirilecektir. Bunların arasında, çalışanlara Covid-19 semptomları, nasıl korunması gerektiği ve semptomlar görüldüğünde ne yapılması gerektiği ile ilgili düzenli eğitimlerin verilmesi bulunacaktır.• Çalışanların sağlık taramaları, eğitim dokümanları, KKD zimmet tutanakları, onaylı defter gibi İSG yasal mevzuatı kapsamında hazırlanması ve temin edilmesi gereken tüm evraklarının sahalarda eksiksiz olarak yer alması gereklidir. Tüm bu dokümanlar, Müşavir ve Bakanlık denetimleri için sunuma hazır olacaktır.• Çalışanların işe başlamadan önce çalışmaya uygun oldukları iş yeri hekimi tarafından onaylanacak ve özel sağlık sorunları olan veya risk altında olan çalışanlara özel önem gösterilecektir.• Çalışanların ve sahaya giren diğer kişilerin ateşlerinin ölçülmesi ve kayıt altına alınmasıyla da sahaya girmeden önce ya da sahaya girerken kendilerinin beyanda bulunmaları sağlanacaktır.• Öksürme kuralları, el hijyeni ve sosyal mesafe tedbirleri gibi Covid-19 özelindeki belirli hususlara odaklanarak işe başlamadan önce çalışanlara günlük bilgilendirmeler yapılacaktır.	
---	--	--	--

<p>FAALİYETİN UYGULANMASI SIRASINDA (YAPI İŞLERİ)</p>		<ul style="list-style-type: none">• Çalışanlardan, olası semptomlara (ateş, öksürük) karşı kendilerini izlemelerinin istenmesi ve semptomların bulunması ya da kendilerini iyi hissetmemeleri halinde şeflerine bilgi vermeleri istenecektir.• Etkilenen bir alandan gelen ya da enfekte bir kişiyle temasta bulunan aşılammış veya hatırlatma dozu yapılmamış bir çalışanın sahaya 7 gün boyunca girmesi önlenecektir.• Hasta çalışanların sahaya girmesine engel olunacak, bu çalışanların gerekli olması halinde yerel sağlık tesislerine gönderilmesi sağlanacak, ya da 7 gün boyunca evde karantinada kalmaları istenecektir.• İSG başlığı altında iletişim bilgilerinin de olduğu, görev - yetki ve sorumlulukları belirten organizasyon şeması oluşturulacaktır.• İş sağlığı ve güvenliğinden sorumlu, uygun belgeye sahip, yetkin ve deneyimli bir personel sahada görevlendirilecektir.• İnşaat çalışmaları sırasında kamu bina girişlerinde değişiklik yapılması durumunda, engelli kullanıcılar için uygun yapıların oluşturulması sağlanacaktır.• Tüm faaliyetler, hem İş Sağlığı ve Güvenliği Kanununa ve ilgili düzenlemelere hem de Dünya Bankası Grubu Çevre, Sağlık ve Güvenlik (ÇSG) Yönergelerine uygun olarak yürütülecektir.• Çalışanların İş Sağlığı ve Güvenliği ile ilgili mevzuata uygun olarak çalışması sağlanacak, gerekli takip ve kontroller yapılacaktır.• İnşaat işleri başlamadan önce yapılacak tüm işler için İş Sağlığı ve Güvenliği Planı ile bir Risk Değerlendirme çalışması yapılacaktır. İlgili prosedürler ve planlar ("Acil Durum Planları" dahil) uygulanacaktır.• Hazırlanacak İş Sağlığı ve Güvenliği Planında toplum sağlığı da işlenmelidir. Raporda, bina kullanıcıları ve yerel halkla iletişimi sağlayacak bir kişi ve pozisyon bu planda tanımlanacaktır.• Hem eğitimler hem de olaylar (kazalar, ölümler, kaybedilen zaman olayları, çevresel dökümler, yangın, salgın hastalık vb. önemli olaylar) kaydedilecektir.	
---	--	---	--

FAALİYETİN UYGULANMASI SIRASINDA (YAPI İŞLERİ)		<ul style="list-style-type: none">• Çalışma süresince gerçekleştirilen tüm faaliyetlerin, bilgilendirme toplantılarının, görüş/önerilerin, vs. sürekli kayıtları tutulacaktır, çalışanların eğitimlere ve İSG faaliyetlerine katılımı hazırlanan formlarla izlenecektir.• Yüklenici ve altyüklenicilerinin hepsini kapsayacak şekilde: cebri/zorla çalıştırma yapmayacağı, çocuk işçi ve sigortasız işçi çalıştırmayacağı, işçileri arasında herhangi bir ayrımcılık (yaş, cinsiyet, din, dil, ırk vs.), zor kullanma, kötü muamele, zorbalık, hakaret ve aşağılamada bulunmayacağı hususunda yazılı ve imzalı bir sosyal politika/yazılı bir taahhütname oluşturmalıdır. Bu dokümanda aynı zamanda tüm yüklenici çalışanlarının da birbirleri ile olan ilişki ve iletişimlerinde bu hususlara dikkat etmeleri gerektiği vurgulanacaktır.• Yüklenici, Yapım İşlerinin ifası kaynaklı bulaşıcı hastalıkların (HIV virüsü gibi Cinsel Yolla Bulaşan hastalıklar ve enfeksiyonlar dahil) ve bulaşıcı olmayan hastalıkların yayılmasını önleyici tedbirler alacak, bu bağlamda bilhassa hassas ve kırılğan toplum gruplarının farklı oranlarda risk altında olduğu bilinciyle hareket edecektir. Sözleşmeyle bağlantılı geçici veya daimî işgücü hareketliliğinden kaynaklanabilecek bulaşıcı hastalıkların yayılımını önleyici ve etkilerini azaltıcı tedbirleri uygulayacaktır.• Orta ve büyük ölçekli çevresel kazaların oluşması halinde, kaza araştırması yapılacak ve raporlanacaktır.• Sağlık ve güvenlik olayları, tedavi gerektiren kazalar, yaralanmalar ve tüm ölümlere ilişkin durumlar 3 iş günü içinde ÇŞİDB'ye bildirilecek ve 30 iş günü içinde kök-neden analizi ile birlikte kaza raporu ÇŞİDB'ye gönderilecektir.• Daha küçük çaplı kazalar (iş günü kaybı olmayan, ramak kalalar vb.) ise ÇSYP izleme raporlarında belirtilecektir.	
	GÜVENLİK	<ul style="list-style-type: none">• Uygulama/inşaat işine başladığı andan itibaren inşaat sahası içerisinde bulunan görevli tüm personelin ve diğer kişilerin can ve mal güvenliğinden yüklenici sorumludur.	<ul style="list-style-type: none">• Yüklenici

FAALİYETİN UYGULANMASI SIRASINDA (YAPI İŞLERİ)		<ul style="list-style-type: none">• İnşaat işleri sırasında herhangi bir hasar meydana gelirse, Yüklenici; Yararlanıcı Kurum, İşveren ve/veya 3. tarafın oluşan zararlarının tamamını telafi edecektir.• Yüklenici, sahada özel olarak kazalara karşı güvenlik ve koruma konusu ile ilgilenecek yetkili personel bulunduracak olup, bu personel yüklenicinin tüm işçileri ve işgücünün yanı sıra, Proje Müdürü, şantiyedeki işverenin personeli, ekipmanı, ofisleri ve diğer tesisleri ile ilgilenecektir. Bu kişi, bu iş için gereken özellikleri taşıyan, talimat verme yetkisi olan ve kazaların önlenmesine yönelik gerekli tüm önlemleri alabilecek bir kişi olacak ve Yüklenici tarafından özellikle bu amaç için kurulmuş bir ekibi oluşturacaktır.• Yüklenici imalat yapacağı mekanlardaki değiştirilmeyecek ve kullanılacak olan malzeme ve teçhizat ile imalatların zarar görmemesi için gerekli her türlü emniyet tedbirini almak zorundadır.• Gerekli sayıda bekçiden oluşan bir güvenlik ekibi Şehir Güvenlik Kuvvetleri ile iş birliği içinde olacak ve bütün kural ve onlardan alacağı talimatlara kesin olarak uymak suretiyle görevini yürütecektir.• Yüklenici, iş sahası için en az 1 (bir) adet gece bekçisi bulundurmak zorundadır.• Yeni iş gücünün inşaat alanlarını çevreleyen kentsel topluluklara getirilmesi, bu topluluklar içinde CSİ/CT riskini artırabilir. Cinsel Sömürü ve İstismar/Cinsel Taciz (CSİ/CT) risklerinin yönetimi için tüm çalışanlar bu ÇSYP içindeki Davranış Kurallarına uyacak ve bu konuda eğitim alacaktır.	
	HAVA KALİTESİ / EMİSYON	<ul style="list-style-type: none">• Yıkıntı atıkları oluşması durumunda birinci kattan sonra moloz atma bacası kullanılacaktır.• Yıkıntı atıkları, İlçe Belediyesinin belirlemiş olduğu kontrollü alana gönderilecektir.• Yıkıntının / molozun tozunun azaltılması için üzerine su püskürtülecektir.	<ul style="list-style-type: none">• Yüklenici• Müşavir (Kontrolörlük faaliyetleri)

FAALİYETİN UYGULANMASI SIRASINDA (YAPI İŞLERİ)		<ul style="list-style-type: none">• Proje sahasının çevresi (kaldırımlar, yollar) toz oluşumunun önlenmesi için molozdan arındırılacaktır.• İnşaat ya da atık malzemelerin yakılması yasaklanacaktır.• İnşaat sahasındaki inşaat makineleri uzun süre rölantide / boşa çalıştırılmayacaktır.• Malzeme taşınması gereken durumlarda kamyonların üstü örtülecek ve hız sınırı getirilecektir.• Kullanılacak tüm araçların egzoz emisyon izinleri olacak ve bütün araçların düzenli olarak bakımları yapılacak veya yapıldığı denetlenecektir.• Malzeme taşınması sırasında kullanılacak olan yollarda tozumanın önlenmesi amacıyla gerektiğinde arazöz ile yollarda sulama yapılacaktır.	
	DIŞ ORTAM GÜRÜLTÜ KİRLİLİĞİ	<ul style="list-style-type: none">• İnşaat işlemleri sırasında oluşan gürültü, izinlerde belirtilmiş olan zaman dilimleri ile sınırlı olacaktır.• İnşaat işlemleri mümkün olduğunca gündüz zaman dilimi ile sınırlı tutulacaktır. Faaliyetlerin akşam ve gece zaman diliminde gerçekleştirilmesi söz konusu olduğunda, akşam zaman dilimi için 65 dBA ve gece zaman dilimi için 60 dBA olan sınır değerler sağlanacak ve akşam ve gece çalışmalarına ilişkin İl Mahalli Çevre Kurulu'ndan gerekli izin alınacaktır.• İnşaat aşamasında gerçekleştirilen çalışmalar sırasında jeneratör, hava kompresörü ve çalışan diğer mekanik ekipmanların motor kapakları kapalı tutulacak, ekipmanlar öğrenci alanlarından olabildiğince uzak noktalara yerleştirilecektir.• İnşaat faaliyeti sonucu oluşabilecek darbe gürültüsü, LC max gürültü göstergesi cinsinden 100 dBC'yi aşmayacaktır.• İnşaat aşamasında gürültü seviyesinin artış göstermesi durumunda, iş makinelerinin aynı anda çalıştırılmaması ya da mümkün olduğunca yeni model araçlar kullanılması gibi önlemler alınacaktır.• Çalışma alanı yakınında ikamet etmekte olan yerel halk inşaat süresince düzenli aralıklarla bilgilendirilecektir.	<ul style="list-style-type: none">• Yüklenici• Müşavir (Kontrolörlük faaliyetleri)

FAALİYETİN UYGULANMASI SIRASINDA (YAPI İŞLERİ)	ATIK YÖNETİMİ	<ul style="list-style-type: none">• İnşaat faaliyetleri süresince tüm atık türleri kaynağında ayrı toplanacak ve belirlenen geçici atık depolama alanında depolanacaktır.• İnşaat sürecinde ortaya çıkan atıkların tehlikeli atık grubuna dahil olması durumunda, depolanma ve bertarafı tehlikeli atıklar kategorisine göre gerçekleştirilecektir.• Sahada genel çöp (evsel atıklar) kimyasal atıklardan ayrıştırıldıktan sonra kurumun evsel atıklarından ayrı olarak toplanacak ve uygun konteynerlerde saklanacaktır. (Yararlanıcı kurumun yazılı onayı olması durumunda yararlanıcı kurum altyapısı kullanılabilir.) Kurumun uygun depolama alanında bekletilen konteynerler, Belediye tarafından bertaraf edilecektir.• İnşaat atıkları lisanslı taşıyıcılar tarafından düzenli olarak toplanacak ve bertaraf edilecektir.• Atık bertarafı ve geri dönüşümüne ait dokümanlar düzenli olarak kayıt altında tutulacaktır. Bu kayıtların tutulması için Atık Kayıt Bilgi Formu hazırlanacaktır.• Çevre, Şehircilik ve İklim Değişikliği Bakanlığı çevrimiçi programlarında Entegre Çevre Bilgi Sistemi (E-ÇBS) üzerinden atık yönetim uygulaması kullanılarak tehlikeli atıkların lisanslı bertaraf tesislerine gönderilmesi sağlanacaktır.• Uygun durumlarda, tehlikeli atıklar dışındaki atıklar, ilgili yönetmeliklere uygun olarak yeniden kullanılabilecek ya da geri dönüşümleri sağlanabilecektir.• Söküm faaliyetleri sonucunda binaya ait zimmetli malzeme ortaya çıkması durumunda bina yönetimine çıkan malzemenin teslim edildiğine dair belge alınacaktır. Hurda malzemenin depolanmasının sorumluluğu bina yönetimine ait olacaktır.	<ul style="list-style-type: none">• Yüklenici• Müşavir (Kontrolörlük faaliyetleri)
	EVSEL ATIKLAR	<ul style="list-style-type: none">• Oluşacak evsel nitelikli atıklar kaynağında ayrıştırılacak (plastik, cam, kâğıt, vb.) ve değerlendirilebilir olanların geri dönüşümü sağlanacaktır.• Geri kazanımı mümkün olmayan atıklar, ağzı kapalı sıhhi çöp bidonlarında biriktirilecek, İlçe Belediyesinin katı atık toplama sistemi	<ul style="list-style-type: none">• Yüklenici• Müşavir (Kontrolörlük faaliyetleri)

FAALİYETİN UYGULANMASI SIRASINDA (YAPI İŞLERİ)		aracılığıyla düzenli depolama sahalarına gönderilecektir. Atık gönderimi yapıldığına dair resmi evraklar muhafaza edilecek olup, idareye sunulacak olan ÇSYP aylık faaliyet raporlarına konulacaktır.	
	ATIK YAĞLAR	<ul style="list-style-type: none">• Şantiyedeki çalışmalardan kaynaklanan farklı kategorilerde yağ türleri olması durumunda, bu yağlar ayrıca depolanacaktır.• Atık yağların depolandığı konteynerlerin ağzı kapalı tutulacak ve yağmur suyundan korunacaktır.• Taşma ve dökülmelerine karşı, sahada döküntü kitleri bulundurulacaktır.• Atık yağlar, Çevre, Şehircilik ve İklim Değişikliği Bakanlığı çevrimiçi programı Entegre Çevre Bilgi Sistemi (E-ÇBS) üzerinden atık yönetimi uygulaması kullanılarak lisanslı bertaraf tesislerine gönderilecektir.	<ul style="list-style-type: none">• Yüklenici• Müşavir (Kontrolörlük faaliyetleri)
	ATIK PİLLER / AKÜLER	<ul style="list-style-type: none">• Atık piller diğer atıklardan ayrı olarak toplanacak ve yetkilendirilmiş kuruluşlara teslim edilecek ve geri dönüşümü sağlanacaktır.• Atık pil ve akümülatörler, Belediye sınırları içinde bulunan atık pil ve akümülatör bertaraf tesislerine, yetkili taşıma firmaları aracılığıyla ulaştırılacaktır.	<ul style="list-style-type: none">• Yüklenici• Müşavir (Kontrolörlük faaliyetleri)
	ÖMRÜNÜ TAMAMLAMIŞ LASTİKLER	<ul style="list-style-type: none">• İnşaat faaliyetleri süresince araç lastiklerinin değiştirilmesi gerektiği durumlarda; eski lastikler, lastik dağıtımını ve satışını yapan işletme ve taşıma lisanslı araçlar aracılığıyla bertaraf edilecektir.	<ul style="list-style-type: none">• Yüklenici• Müşavir (Kontrolörlük faaliyetleri)
	İNŞAAT VE YIKINTI ATIKLARI	<ul style="list-style-type: none">• Atıklar kaynağında en aza indirilecektir. Diğer atıklar ile bina ıslahından oluşan yıkıntı atıkları karıştırılmayacaktır.• İnşaat/yıkıntı atıklarının oluşması durumunda geri kazanılması ve özellikle alt yapı malzemesi olarak yeniden değerlendirilmesi öncelikli olarak değerlendirilecektir.	<ul style="list-style-type: none">• Yüklenici• Müşavir (Kontrolörlük faaliyetleri)
	ASBEST YÖNETİMİ	<ul style="list-style-type: none">• Proje sahasında asbest bulunması durumunda, bu madde açıkça tehlikeli madde olarak belirtilecektir.• Tüm asbest söküm işlemleri ile ilgili çalışma asbest söküm uzmanı kontrolünde yürütülecektir.	<ul style="list-style-type: none">• Yüklenici• Müşavir (Kontrolörlük faaliyetleri)

FAALİYETİN UYGULANMASI SIRASINDA (YAPI İŞLERİ)		<ul style="list-style-type: none">• Proje sahasında asbest olması durumunda, asbest solunmasını önlemek için uygun şekilde muhafaza edilecek ve sızdırmazlığı sağlanacaktır.• Asbestin sökülmesinin gerektiği durumlarda, söküm öncesinde asbest solunmasının önlenmesi için ıslatma maddesi kullanılacaktır.• Asbestli malzemenin geçici süre ile saklanması gerektiği durumlarda, atıklar güvenli bir şekilde kapalı konteynerler içinde tutulacak ve uygun şekilde etiketlenecektir.• Sökülen Asbest, Çevre, Şehircilik ve İklim Değişikliği Bakanlığı çevrimiçi programı Entegre Çevre Bilgi Sistemi (E-ÇBS) üzerinden atık yönetimi uygulaması kullanılarak lisanslı bertaraf tesislerine gönderilecektir.• Asbest ile ilgili prosedür Ek 5'te bulunmaktadır.	
	TEHLİKELİ ATIK YÖNETİMİ	<ul style="list-style-type: none">• Proje sahasında tehlikeli atıkların geçici olarak depolanması durumunda; atıklar sağlam, sızdırmaz, emniyetli ve uluslararası kabul görmüş standartlara uygun konteynerlerde ve alan içerisinde muhafaza edilecek, konteynerlerin üzerinde tehlikeli atık ibaresine yer verilecek ve depolanan maddenin miktarı, içeriği, özellikleri, koruma koşulları ve depolama tarihi konteynerler üzerinde belirtilecektir.• Zararlı maddelerin saklandığı konteynerler, toprağa dökülme ve sızıntıyı önlemek için sızdırmaz beton alanlara yerleştirilecektir.• Tehlikeli atıklar, Çevre, Şehircilik ve İklim Değişikliği Bakanlığı çevrimiçi programı Entegre Çevre Bilgi Sistemi (E-ÇBS) üzerinden atık yönetimi uygulaması kullanılarak lisanslı bertaraf tesislerine gönderilecektir.• Zehirli içeriğe sahip boyalar, eritici madde (solvent) ya da kurşun bazlı kimyasallar kullanılmayacaktır.• Tehlikeli atıkların yönetimi Atık Yönetimi Yönetmeliği uyarınca gerçekleştirilecektir.• Şantiye sahasında oluşması muhtemel tehlikeli kimyasal ve atıklar, Çevre, Şehircilik ve İklim Değişikliği Bakanlığı çevrimiçi programı Entegre Çevre Bilgi Sistemi (E-ÇBS) üzerinden atık yönetimi uygulaması kullanılarak lisanslı bertaraf tesislerine gönderilecektir.	<ul style="list-style-type: none">• Yüklenici• Müşavir (Kontrolörlük faaliyetleri)

<p>FAALİYETİN UYGULANMASI SIRASINDA (YAPI İŞLERİ)</p>	<p>ŞİKÂYET/GÖRÜŞ/ ÖNERİLER</p>	<ul style="list-style-type: none">• İnşaat faaliyetlerinden kaynaklı şikâyet/görüş/önerileri saha ölçeğinde inşaat Yüklenicisinin sorumlu çalışanı Ek 2 ve 3'te verilen formlar aracılığı ile toplayacak, kayıt altına alacak ve idareye iletacaktır. Yüklenici, Projede görev alan tüm personeline görüş/öneri/şikâyetlerini dile getirmek için ŞÇM kullanabileceğinin bilgisini verecektir.• Yüklenicinin saha sorumlusuna Şikâyet Çözüm Mekanizmasının işleyişine dair eğitim verilecektir.• Cinsiyet temelli şiddet, cinsel sömürü ve taciz konusunda gelecek şikâyetlerde misilleme ihtimali dikkate alınarak gizlilik ilkesine göre işlem yapılacaktır.• Şikâyetler, alındığı tarihten itibaren üç (3) iş günü içinde kaydedilecektir. Bu üç (3) gün boyunca, şikâyetler her seviyeden sorumlu kişiler tarafından doğruluklarının tespiti ve Proje faaliyetleriyle ilgili olup olmadıklarının belirlenmesi adına gözden geçirilecektir. Proje kapsamında toplanan şikâyet/görüş/öneriler için 15 iş günü içerisinde düzeltici faaliyetlerde bulunulacak olup, çözüm süresinin 15 günden fazla olması durumunda (çözüm süresi en fazla 30 takvim günü sürecektir) bu husus yüklenici/PUB ile şikâyetçi arasında kararlaştırılmalıdır. Sürecin sonunda başvuru sahibi, talebin kapatıldığı konusunda bilgilendirilecektir. Yüklenici, Şikâyet Çözüm Mekanizması ile ilgili tüm çalışmalarda KABEV Projesi Şikâyet Çözüm Mekanizması Prosedürüne uygun işlem yapacaktır.	<ul style="list-style-type: none">• İdare• Yüklenici• Müşavir (Kontrolörlük faaliyetleri)
<p>FAALİYETİN UYGULANMASI SIRASINDA (YAPI İŞLERİ)</p>	<p>TOPLUM SAĞLIĞI VE GÜVENLİĞİ / TRAFİK VE YAYA GÜVENLİĞİ</p>	<ul style="list-style-type: none">• İnşaat alanları, olası kazaları önlemek için emniyet şeritleri, işaret levhaları vb. sağlık ve güvenlik işaretleri ile çevrili olacaktır.• Çalışma yöntem ve saatleri, bina kullanıcılarının inşaat faaliyetlerinden en az seviyede etkileneceği şekilde planlanacaktır.• İşlerin devam etmediği günler ve saatlerde ÇSYP kapsamında belirtilen önlemlerin alınmasına devam edilecektir. Gerekirse gece aydınlatması vb. ekstra önlemler alınarak, düzenli kontrol edilmesi sağlanacaktır.• İnşaat faaliyetleri nedeni ile uzun ya da kısa vadede elektrik, su, doğalgaz kesintisi beklenmemekle birlikte, olması durumunda bina kullanıcılarına	<ul style="list-style-type: none">• Yüklenici• Müşavir (Kontrolörlük faaliyetleri)

		<p>iş programına göre kesintiden en az üç (3) gün önce bilgilendirilme yapılacaktır.</p> <ul style="list-style-type: none">• İnşaat ekipmanlarının inşaat alanında güvenliği sağlanacaktır.• İnşaat alanı yakın çevresinde varsa hassas alıcılar (okul, kreş, cami, vs.) için inşaat risklerinin yer aldığı bilgilendirici broşürler hazırlanıp dağıtılacaktır.• İnşaat süresince çalışacak olan her türlü aracın belirlenen hız limitine uymaları sağlanacaktır.• Proje sahasının etrafı ve yakınları trafik işaretleri ve uyarı levhalarıyla düzenlenecektir.• Proje sahasının görünürlüğü sağlanacaktır.• Yerel halk, bina ziyaretçileri ve kullanıcılar, olası tehlikeler ve riskler konusunda gerek uyarı levhaları ile gerek bilgilendirme konuşmaları ile bilgilendirilecektir.• Halk, alanlarda Covid-19 hususunda alınan tedbirleri de kapsayacak şekilde, yapılacak çalışmalarla ilgili uygun medya kullanılarak ve/veya halkın erişebileceği alanlarda (çalışma sahaları da dahil olmak üzere) bilgilendirilecektir.• Bölge trafiğini etkileyecek faaliyetler, mümkün olduğunca trafiğin yoğun olduğu saatler göz önüne alınarak planlanacaktır.• Projede görev alacak tüm sürücüler, yol güvenliği, hız limitleri, proje süresince uyulması gereken trafik kuralları ve dikkat edilmesi gereken koşullar konusunda bilgilendirilecektir.• Proje kapsamında kullanılacak tüm araçların ağırlıkları, ilgili mevzuatta verilen limitleri aşmayacaktır.• Sahada tehlikeli kimyasal ya da atık depolanması durumunda, bu atıkların transferi halk sağlığına tehdit oluşturmayacak şekilde lisanslı taşıyıcılar tarafından gerçekleştirilecektir.• Özel yükler, yetkili mercilerle anlaşarak hazırlanmış rotaları kullanacaklardır. Belirtilen rotalar, yollarda trafiğin yoğunlaşmasını	
--	--	---	--

		<p>engelleyecek şekilde programlanacak ve olası rahatsızlığın engellenmesi için önceden yayımlanacaktır.</p> <ul style="list-style-type: none">• Trafik konusundaki tüm organizasyon, yetkili kurumlar ile görüşülecek ve planlanacaktır. Saha içindeki yaya yolları ve araç geçiş yolları birbirinden ayrılacaktır. Bu yollar trafik planına işlenecektir.	
--	--	---	--

7. ÇEVRESEL VE SOSYAL İZLEME PLANI

Tablo 6 . Çevresel ve Sosyal İzleme Planı

AŞAMA	NE Parametre izlenecek mi?	NEREDE Parametre izlenecek mi?	NASIL Parametre izlenecek mi?	NE ZAMAN Frekansı tanımlayın / veya sürekli mi?	NEDEN Parametre izleniyor mu?	MALİYET Proje bütçesine dahil değilse	KİM İzlemeden sorumlu?
Faaliyetin uygulanması sırasında (Yapı işleri)	Bilgilendirme	<ul style="list-style-type: none"> Proje sahası yakınındaki yerleşim alanları 	<ul style="list-style-type: none"> Toplantı kayıtları/tutanakları 	Proje ömrü boyunca	<ul style="list-style-type: none"> Projenin sosyal ve çevresel etkilerinin alınan tedbirlerle minimize edileceği bilgisinin projeden etkilenen bina çalışanları ve faydalanıcılarla paylaşılması ve varsa projenin daha iyi yürütülmesini sağlayacak önerilerinin alınması 	Yüklenici sorumluluğundadır.	-İdare -Yüklenici
	Dokümantasyon	<ul style="list-style-type: none"> Proje sahası 	<ul style="list-style-type: none"> Saha denetimi Kayıtların kontrolü 	Proje ömrü boyunca / Toplantılar ve saha denetimleri sırasında ve ihtiyaç oldukça (kaza gibi durumlar olması halinde)	<ul style="list-style-type: none"> Ulusal mevzuat ve tetiklenen DB politikaları gereklilikleri doğrultusunda projenin yönetilmesinin takibi 	Yüklenici sorumluluğundadır.	-Yüklenici -Müşavir
	İş Sağlığı ve Güvenliği	<ul style="list-style-type: none"> Proje sahası Proje sahası yakınındaki yerleşim alanları 	<ul style="list-style-type: none"> Saha denetimleri 	Proje ömrü boyunca / Günlük	<ul style="list-style-type: none"> İş Sağlığı ve Güvenliği Mevzuatı 	Yüklenici sorumluluğundadır.	-Yüklenici -Müşavir
	Hava Kalitesi	<ul style="list-style-type: none"> Proje sahası Proje sahası yakınındaki yerleşim alanları 	<ul style="list-style-type: none"> Saha denetimleri Şikâyet durumunda gerçekleştirilecek ölçümler 	Proje ömrü boyunca -Şikâyet olması durumunda	<ul style="list-style-type: none"> Hava Kalitesi Değerlendirme ve Yönetimi Yönetmeliği 	Yüklenici sorumluluğundadır.	-Yüklenici -Müşavir

Gürültü	<ul style="list-style-type: none"> • Proje sahası • Proje sahası yakınındaki yerleşim alanları 	<ul style="list-style-type: none"> ▪ Gürültü ölçüm cihazı ile en yakın hassas alıcı noktalarda izleme ▪ Saha denetimleri ▪ Şikâyet durumunda gerçekleştirilecek ölçümler 	-Proje ömrü boyunca - Şikâyet olması durumunda	<ul style="list-style-type: none"> ▪ Çevresel Gürültünün Değerlendirilmesi ve Yönetimi Yönetmeliği 	Yüklenici sorumluluğundadır.	-Yüklenici -Müşavir
Atık Yönetimi	<ul style="list-style-type: none"> • Proje sahası 	<ul style="list-style-type: none"> ▪ Atık kayıtları ▪ Saha denetimi 	Proje ömrü boyunca / Günlük	<ul style="list-style-type: none"> ▪ Ambalaj Atıklarının Kontrolü Yönetmeliği ▪ Atık Yönetimi Yönetmeliği 	Yüklenici sorumluluğundadır.	-Yüklenici -Müşavir
Evsel Atıklar	<ul style="list-style-type: none"> • Proje sahası 	<ul style="list-style-type: none"> ▪ Atık kayıtları ▪ Saha denetimi 	Proje ömrü boyunca / Günlük	<ul style="list-style-type: none"> ▪ Ambalaj Atıklarının Kontrolü Yönetmeliği ▪ Atık Yönetimi Yönetmeliği 	Yüklenici sorumluluğundadır.	-Yüklenici -Müşavir
Atık Yağlar	<ul style="list-style-type: none"> • Proje sahası 	<ul style="list-style-type: none"> ▪ Atık kayıtları ▪ Saha denetimi 	Proje ömrü boyunca / Günlük	<ul style="list-style-type: none"> ▪ Atık Yağların Yönetimi Yönetmeliği 	Yüklenici sorumluluğundadır.	-Yüklenici -Müşavir
Atık Pil ve Akümülatör	<ul style="list-style-type: none"> • Proje sahası 	<ul style="list-style-type: none"> ▪ Atık kayıtları ▪ Saha denetimi 	Proje ömrü boyunca / Günlük	<ul style="list-style-type: none"> ▪ Atık Pil ve Akümülatörlerin Kontrolü Yönetmeliği 	Yüklenici sorumluluğundadır.	-Yüklenici -Müşavir
Ömrünü Tamamlamış Lastikler	<ul style="list-style-type: none"> • Proje sahası 	<ul style="list-style-type: none"> ▪ Atık kayıtları ▪ Saha denetimi 	Proje ömrü boyunca / Günlük	<ul style="list-style-type: none"> ▪ Ömrünü Tamamlamış Lastiklerin Kontrolü Yönetmeliği 	Yüklenici sorumluluğundadır.	-Yüklenici -Müşavir
Hafriyat Toprağı, İnşaat ve Yıkıntı Atıkları	<ul style="list-style-type: none"> • Proje sahası 	<ul style="list-style-type: none"> ▪ Taşıma kayıtları ▪ Saha denetimi 	Proje ömrü boyunca / Günlük	<ul style="list-style-type: none"> ▪ Hafriyat Toprağı, İnşaat ve Yıkıntı Atıklarının Kontrolü Yönetmeliği 	Yüklenici sorumluluğundadır.	-Yüklenici -Müşavir

	Asbest Yönetimi	<ul style="list-style-type: none"> • Proje sahası • Proje sahası yakınındaki yerleşim alanları 	<ul style="list-style-type: none"> ▪ Saha denetimi ▪ Doküman kayıtlarının incelenmesi 	Tespit edilmesi halinde	<ul style="list-style-type: none"> ▪ Asbestle Çalışmalarda Sağlık ve Güvenlik Önlemleri Hakkında Yönetmelik ▪ Binaların Yıkılması Hakkında Yönetmelik 	Yüklenici sorumluluğundadır.	-Yüklenici -Müşavir -Asbest Söküm Uzmanı
	Tehlikeli Atık Yönetimi	Proje sahası	<ul style="list-style-type: none"> ▪ Atık kayıtları ▪ Saha denetimi 	Proje ömrü boyunca / Günlük	<ul style="list-style-type: none"> ▪ Atık Yönetimi Yönetmeliği 	Yüklenici sorumluluğundadır.	-Yüklenici -Müşavir
	Şikâyet Çözüm Mekanizması	<ul style="list-style-type: none"> • Proje sahası • Proje sahası yakınındaki yerleşim alanları 	<ul style="list-style-type: none"> ▪ Şikâyet ve Öneri Formları ▪ Şikâyet Kapama formları 	Proje ömrü boyunca/haftalık	<ul style="list-style-type: none"> ▪ ÇSYP ▪ Projenin Şikâyet Yönetim Mekanizması'nın işlerliğinin sağlanması ve takibi ▪ Proje paydaşlarının, proje personelinin, bina kullanıcı, faydalanıcı ve yönetiminin proje faaliyetleri konusunda şikâyet/görüş/önerilerini gündeme getirebilmesi, projeye katkıda bulunması ve projeden en üst düzeyde faydalanabilmesinin sağlanması 	Yüklenici sorumluluğundadır.	-İdare -Müşavir
	Çevre ve Sosyal Eğitimler	Proje Sahası	<ul style="list-style-type: none"> ▪ Eğitim kayıtları 	Proje ömrü boyunca/Aylık	<ul style="list-style-type: none"> ▪ Ulusal Mevzuat 	Yüklenici sorumluluğundadır.	-Müşavir
	İnşaat faaliyetlerinin trafik ve yayalar için oluşturduğu doğrudan ve dolaylı tehlikeleri	Proje sahası	<ul style="list-style-type: none"> ▪ Saha denetimi 	Proje ömrü boyunca / Saha içi iş makineleri kullanıldıkça ve dışarıdan malzeme ve insan taşımacılığı yapıldıkça	<ul style="list-style-type: none"> ▪ İş Sağlığı ve Güvenliği Mevzuatı, Trafik Mevzuatı 	Yüklenici sorumluluğundadır.	-Yüklenici -Müşavir

	Şantiye Sahasına Giriş Güvenlik Çiti Koruma Bandı	<ul style="list-style-type: none">• Proje sahası• Proje sahası yakınındaki yerleşim alanları	<ul style="list-style-type: none">▪ Saha denetimi	Proje ömrü boyunca / Günlük	<ul style="list-style-type: none">▪ İş Sağlığı ve Güvenliği Mevzuatı	Yüklenici sorumluluğundadır.	-Yüklenici -Müşavir
--	---	---	---	-----------------------------	--	------------------------------	------------------------

8. GÖREV VE SORUMLULUKLAR

ÇSYP kapsamında gerçekleştirilecek olan çalışmalar ve bu çalışmalardan sorumlu olan taraflar Tablo 7’de sunulmaktadır.

Tablo 7 . Görev ve Sorumluluklar

Sorumlu Taraf	Sorumluluk
Dünya Bankası (DB)	<ul style="list-style-type: none">Hazırlanan ilk grup ÇSYP’nin gözden geçirilmesi ve ilgili kişi/birimlere geri bildirim yapılmasıProje’nin DB Operasyonları ile örtüştüğünden emin olmak için destek misyonları gerçekleştirilmesi
ÇŞİDB / PUB / İdare	<ul style="list-style-type: none">Her bir proje sahası için hem ulusal yönetmelikler hem de DB tedbir politikaları açısından değerlendirme yapılmasıProje özelinde hazırlanan ÇSYP’lerin hem ulusal yönetmelikler hem de DB tedbir politikalarına uygunluğunun denetlenmesi ve uygunluğunun sağlanması.Hazırlanan ÇSYP’lerin ilgili kontrollerden sonra DB görüşüne sunulmasıHazırlanan İş Sağlığı ve Güvenliği Planlarının kontrollerden sonra DB görüşüne sunulmasıŞikâyet Çözüm Mekanizmasının kurulmasıProje bilgilendirme toplantılarının organize edilmesi ve gerçekleştirilmesiÇevresel ve Sosyal İzleme Programı için uygun uzmanın istihdam edilmesiMüşavir ve yüklenicilerin yönlendirilmesiProje uygulamasına ilişkin çevresel ve sosyal konuların düzenli ilerleme raporlarıyla özetlenmesi ve DB’ye sunulmasıİlerleme raporlarının sağlıklı olabilmesi için düzenli saha ziyaretlerinin gerçekleştirilmesiProje uygulamasının çevresel ve sosyal tedbir politikaları açısından değerlendirilmesi kapsamında DB’nin denetleme misyonları için koordinasyon ve irtibatın sağlanmasıYüklenicinin ÇSYP uygulamasının ve İSG Planı denetlenmesi ve genel proje denetiminin parçası olarak ihtiyaç duyulan performans, öneri ve ileriki dönem faaliyetlerinin belgelendirilmesiYüklenicinin ÇSYP ve İSG Planı uygulamasının denetlenmesi ve genel proje denetiminin parçası olarak ihtiyaç duyulan performans, öneri ve ileriki dönem faaliyetlerinin belgelendirilmesiÇSYP’ye ve İSG Planına uyulmaması durumunda yüklenicinin doğru uygulamayı gerçekleştirmesinin sağlanması ve konu ile ilgili olarak DB’nin konu hakkında bilgilendirilmesiGerekli yasal izinlerin alınması için arsa tapularının, tüzel kişiyi temsil ve ilzama yetkili şahıs/shahısların yetki belgelerinin temin edilmesiEnerji şirketlerine başvuru sırasında talep edilen ÇED muafiyet belgesinin temin edilmesi
Müşavir	<ul style="list-style-type: none">Proje başlamadan önce ön saha değerlendirmesinin yapılmasıProjeye özgü ÇSYP’nin ve İş Sağlığı ve Güvenliği Planı’nın hazırlanmasıÇSYP’de yüklenicinin sorumluluğu olarak tanımlanan faaliyetlerin izlenmesi ve değerlendirilmesiBakanlıkça kurulan Şikâyet Çözüm Mekanizmasının işletilmesinin sağlanmasıÇŞİDB’ye proje ve ÇSYP süreçleri hakkında raporlarla geri bildirimde bulunulması

Yüklenici	<ul style="list-style-type: none">▪ İhale dokümanlarına eklenen ve Müşavirce hazırlanmış olan ÇSYP ve İSG Planı ile ilgili kanun, yönetmelikler ve düzenlemelerin uygulanması▪ Sahaya özel hazırlanmış ÇSYP'nin sahada eksiksiz yönetimi ve takibini sağlamak üzere, sahaya deneyimli bir Çevre, Sosyal ve ISG Sorumlusu atanması.▪ Sahada ÇSYP'lerin uygulanması sürecinde gerektiğinde Müşavir ile birlikte ÇSYP'nin içeriğinde güncelleme yapılması▪ Projeye özgü hazırlanan ÇSYP'lerde tanımlanan saha faaliyetlerinin düzenli aralıklarla (günlük, aylık vb.) izlenmesi▪ Bakanlıkça kurulan Şikâyet Çözüm Mekanizmasının, Prosedüre uygun olarak, işletilmesinin sağlanması▪ Gerekli görüldüğü durumlarda Rastlantısal Bulgu Prosedürünün hazırlanması▪ ÇŞİDB'nin incelemesi için ÇSYP ilerleme raporlarının hazırlanması▪ Cihaz seçimi yapıldıktan sonra yetkili enerji dağıtım şirketine ve yerel gaz dağıtım şirketine başvuruda bulunulması▪ PV panel kurulumu sürecinde enerji dağıtım şirketine başvuru yapılması
-----------	--

9. RAPORLAMA

Projenin uygulama aşamasında gerçekleştirilmesi gereken raporlama süreçleri ve bu süreçlerin gereklilikleri Tablo 8'de sunulmaktadır.

Tablo 8 . Raporlama Sürecinin Gereklilikleri ve Rol Dağılımı

Sorumlu Taraf	Raporlama Süreci Gerekliliği
YİGM (İdare)	<ul style="list-style-type: none">▪ 6 aylık Proje İlerleme Raporunun hazırlanması ve DB'ye sunulması▪ Şikâyet Çözüm Mekanizmasının işleyişi hakkında DB'nin aylık olarak bilgilendirilmesi.
Müşavir	<ul style="list-style-type: none">▪ İdarenin gözden geçirilmesi için ÇSYP uygulama sonuç raporlarının hazırlanması▪ Aylık olarak ÇSYP faaliyet raporlarının hazırlanması ve İdare'nin onayına sunulması
Yüklenici	<ul style="list-style-type: none">▪ Aylık olarak ÇSYP faaliyet raporlarının hazırlanması ve Müşavir'in onayına sunulması

EK 1- SAHA FOTOĞRAFLARI



Fotoğraf 1. Kırıkkale Valiliği Hükümet Konağı Dış Görünüşü

EK 2 - ŞİKÂYET VE ÖNERİ FORMU

ŞİKÂYET VE ÖNERİ FORMU*	
Referans No	
Tam Adı (İsim ve iletişim bilgilerinin paylaşılması zorunlu olmamakla birlikte, şikayet/görüş/önerileriniz ile ilgili geri bildirim sürecinde bilgi eksikliği nedeniyle bazı sorunların ortaya çıkabileceği unutulmamalıdır.)	
Lütfen şikayet/öneri/görüşünüz ile ilgili olarak sizinle nasıl iletişim kurulmasını istediğinizi işaretleyin	E-posta (lütfen e-posta adresinizi belirtiniz) _____@_____
	Telefon (lütfen sizinle iletişim kurulmasını istediğiniz telefon numaranızı belirtiniz) (__) _____
	Posta (lütfen sizinle iletişim kurulmasını istediğiniz posta adresinizi belirtiniz)
İl/İlçe/Mahalle	
Tarih	
Şikâyet Kategorisi	
1. Projeden etkilenen varlıklar / mülkler hakkında	
2. Altyapıda oluşan kesintiler (elektrik, su, internet, doğal gaz kesintisi)	
3. Gelir kaynaklarının azalması veya tamamen kaybedilmesi üzerine (Kantin vs.)	
4. İstihdam kaynaklı (Yüklenici çalışanı)	
5. Çevre ile ilgili konularda (Çöp, toz, yağlı zemin, vs.)	
6. Sağlık ve Güvenlik tehlikesi (Güvensiz inşaat faaliyeti)	
7. Trafik, ulaşım ve diğer riskler hakkında	
8. Diğer (Lütfen belirtin):	
Şikâyetin Tanımı (Ne oldu? Ne zaman oldu? Nerede oldu? Sorunun sonucu nedir?)	

Sorunun çözümlenmesi konusunda ne tür aksiyonlar alınmasını bekliyor/öneriyorsunuz?	
İsim:	İletişim Bilgisi:
İmza:	Tarih:

EK 3 - ŞİKÂYET KAPATMA FORMU

ŞİKÂYET KAPATMA FORMU		
Şikâyet kapanma numarası:		
Gerekli acil eylemi tanımlayın:		
Gerekli olan uzun vadeli eylemi tanımlayın (gerekirse):		
Tazminat Gerekli mi?	<input type="checkbox"/> EVET	<input type="checkbox"/> HAYIR
HIZLI EYLEM VE KARARIN KONTROLÜ		
İyileştirme Eyleminin Aşamaları	Son Tarih ve Sorumlu Kurumlar	
1.		
2.		
3.		
4.		
5.		
6.		
7.		

TAZMİNAT VE NİHAİ KADEMELER

Bu kısım tazminat ücretlerini aldıktan ve şikâyetinin giderilmesinden sonra şikâyet sahibi tarafından doldurulacak ve imzalanacaktır.

Notlar:

[Ad / Soyad ve İmza]

Tarih: __ / __ / ____

Şikâyet Sahibinin:

Sorumlu Kurum / Şirket Temsilcisi

[Ünvan / Adı / Soyadı ve İmzası]

EK 4 – ULUSAL MEVZUAT VE DB YÖNERGELERİ

EK 4-1 Ulusal Mevzuat

Çevre Kanunu, İş Kanunu, İş Sağlığı ve Güvenliği Kanunu ve ilgili düzenlemeler başta olmak üzere, doğrudan ya da dolaylı olarak Proje faaliyetlerini ilgilendiren diğer mevzuat aşağıda sıralanmıştır:

- Alt İşverenlik Yönetmeliği, 27 Eylül 2008 tarihli ve 27010 sayılı Resmî Gazete
- Afet Bölgelerinde Yapılar Hakkında Yönetmelik, 14 Temmuz 2007 tarihli ve 26582 sayılı Resmî Gazete
- Atıksu Toplama ve Uzaklaştırma Sistemleri Hakkında Yönetmelik, 6 Ocak 2017 tarihli ve 29940 sayılı Resmî Gazete
- Atıkların Düzenli Depolamasına Dair Yönetmelik, 26.03.2010 tarihli ve 27333 sayılı Resmî Gazete
- Atık Yağların Yönetimi Yönetmeliği, 21 Aralık 2019 tarihli ve 30985 sayılı Resmî Gazete
- Bitkisel Atık Yağların Kontrolü Yönetmeliği, 6 Haziran 2015 tarihli ve 29378 sayılı Resmî Gazete
- Atık Pil ve Akümülatörlerin Kontrol Yönetmeliği, 31 Ağustos 2004 tarihli ve 25569 sayılı Resmî Gazete
- Atık Elektrikli ve Elektronik Eşyaların Kontrolü Yönetmeliği, 22 Mayıs 2012 tarihli ve 28300 sayılı Resmî Gazete
- Binalarda Enerji Performansı Yönetmeliği, 5 Aralık 2008 tarihli ve 27075 sayılı Resmî Gazete
- Binaların Yıkılmasına İlişkin Yönetmelik, 13 Ekim 2021 tarih ve 31627 sayılı Resmî Gazete
- Çalışanların Patlayıcı Ortamların Tehlikelerinden Korunması Hakkında Yönetmelik, 30 Nisan 2013 tarihli ve 28633 sayılı Resmî Gazete
- Çevresel Etki Değerlendirmesi Yönetmeliği, 29 Temmuz 2022 tarihli ve 31907 sayılı Resmî Gazete Yapı Malzemeleri Yönetmeliği, 10 Temmuz 2013 tarihli ve 28703 sayılı Resmî Gazete
- Enerji Verimliliği Kanunu (5627 sayılı kanun), 2 Mayıs 2007 tarihli ve 26510 sayılı Resmî Gazete
- Enerji Kaynaklarının ve Enerji Kullanımında Verimliliğin Artırılmasına Dair Yönetmelik, 27 Ekim 2011 tarihli ve 28097 sayılı Resmî Gazete
- İnsani Tüketim Amaçlı Sular Hakkında Yönetmelik, 17 Şubat 2005 tarihli ve 25730 sayılı Resmî Gazete
- İşyeri Açma ve Çalışma Ruhsatları İlişkin Yönetmelik, 10 Ağustos 2005 tarihli ve 25902 sayılı Resmî Gazete
- İşyerlerinde İşin Durdurulmasına Dair Yönetmelik, 30 Mart 2013 tarihli ve 28603 sayılı Resmî Gazete
- İş Hijyeni Ölçüm, Test ve Analizi Yapan Laboratuvarlar Hakkında Yönetmelik, 27 Ocak 2023 tarihli ve 32086 sayılı Resmî Gazete
- İş Sağlığı ve Güvenliği Hizmetlerinin Desteklenmesi Hakkında Yönetmelik, 3 Mayıs 2014 tarihli ve 28989 sayılı Resmî Gazete
- Karayolları Trafik Kanunu (2918 sayılı kanun), 18 Ekim 1983 tarihli ve 18195 sayılı Resmî Gazete
- Karayolları Trafik Yönetmeliği, 18 Temmuz 1997 tarihli ve 23053 sayılı Resmî Gazete
- Kentsel Atıksu Arıtımı Yönetmeliği, 8 Ocak 2006 tarihli ve 26047 sayılı Resmî Gazete

- Kültür ve Tabiat Varlıklarını Koruma Kanunu (2863 sayılı kanun), 23 Temmuz 1983 tarihli ve 18113 sayılı Resmî Gazete
- Merkezi Isıtma ve Sıhhi Sıcak Su Sistemlerinde Isıtma ve Sıhhi Sıcak Su Giderlerinin Paylaştırılmasına İlişkin Yönetmelik, 14 Nisan 2008 tarihli ve 26847 sayılı Resmî Gazete
- Ozon Tabakasını İncelten Maddelere İlişkin Yönetmelik, 7 Nisan 2017 tarihli ve 30031 sayılı Resmî Gazete
- Ömrünü Tamamlamış Lastiklerin Kontrolü Yönetmeliği, 25 Kasım 2006 tarihli ve 26357 sayılı Resmî Gazete'de ve son olarak 11.03.2015 tarihli ve 29292 sayılı Resmî Gazete'de revize edilmiş
- Türkiye Bina Deprem Yönetmeliği, 18.03.2018 tarih ve 30364 sayılı Resmî Gazete;
- Tehlikeli Maddelerin Karayoluyla Taşınması Hakkında Yönetmelik, 24 Ekim 2019 tarihli ve 30754 sayılı Resmî Gazete
- Tekel Dışı Bırakılan Patlayıcı Maddelerle Av Malzemesi ve Benzerlerinin Üretimi, İthali, Taşınması, Saklanması, Depolanması, Satışı, Kullanılması, Yok Edilmesi, Denetlenmesi Usul ve Esaslarına İlişkin Tüzük, 29 Eylül 1987 tarihli ve 19589 sayılı Resmî Gazete
- Tehlikeli Maddelerin Su Ortamında ve Çevresinde Neden Olduğu Kirliliğin Kontrolü Yönetmeliği, 26 Kasım 2005 tarihli ve 26005 sayılı Resmî Gazete
- Tıbbi Atıkların Kontrolü Yönetmeliği, 25.01.2017 tarihli ve 29959 sayılı Resmî i Gazete
- Yapı Malzemeleri Yönetmeliği (305/2011/AB) Kapsamında, Yapı Malzemelerinin Yangına Tepki Sınıflarına, Yapı Elemanlarının Yangına Dayanıklılığına, Çatı ve Çatı Kaplamalarının Dış Yangın Performansına Dair Tebliğ (MHG/2017-13)
- Yeraltı Suları Hakkında Kanun (No: 167), 23 Aralık 1960 tarihli ve 10688 sayılı Resmî Gazete
- Yeraltı Sularının Kirlenmeye ve Bozulmaya Karşı Korunması Hakkında Yönetmelik, 07 Nisan 2012 tarihli ve 28257 sayılı Resmî Gazete
- Yüzeysel Sular ve Yeraltı Sularının İzlenmesine Dair Yönetmelik, 11 Şubat 2014 tarihli ve 28910 sayılı Resmî Gazete

Türkiye'de atık yönetimi alanındaki çalışmalar, son yıllarda sosyal ve politik duyarlılığı artırarak çok önemli bir gelişme göstermiştir. Türkiye'nin 2023 vizyonuna ulaşmak için önemli bir nokta olarak kabul edilen Ulusal Geri Dönüşüm Stratejisi Eylem Planı ile atığın ekonomik boyutunun uygulanması için adımlar atılmaktadır. Asbest içeren yalıtım malzemelerinin ve civa içeren flüoresan lambaların imhası gibi tehlikeli malzemelerin bertarafı Atık Yönetimi Yönetmeliği' ne göre yapılacaktır.

Atık bertaraf firmalarına ulaşım ve alt yapı gibi arazilerin bu özellikleri göz önüne alındığında, proje faaliyetlerinden önemli bir çevresel risk beklenmemektedir. Bu bağlamda, Projenin potansiyel etkilerini azaltmak ve yönetmek için bu ÇSYP'nin yeterli olduğu varsayılmaktadır. Olası olumsuz ve plan dışı durumlar söz konusu olduğunda da ÇSYP güncellenecektir.

EK 4 - 1.1. İş Sağlığı ve Güvenliği (İSG)

İnşaat işleri, önlemler alınmadığında çalışanların sağlığını ve güvenliğini tehdit edebilecek kazalara neden olabilir. Bu nedenle ÇŞİDB, denetim danışmanları ve yükleniciler İSG mevzuatı uyarınca çalışanlara güvenli ve sağlıklı bir çalışma ortamı sağlamakla yükümlüdür. İşçilere iş tanımları, sorumluluklar ve İSG ile ilgili riskler hakkında bilgilendirme yapılarak düzenli olarak İSG eğitimleri verilecektir. İnşaat işleri başlamadan önce yapılacak tüm işler için bir Risk

Değerlendirme Raporu hazırlanacak ve ilgili risklerden kaçınmak için gerekli önlemler alınacaktır. Olası bir kaza için “Acil Müdahale Planları” hazırlanacak, acil durum ekipleri oluşturulacak ve acil durum senaryoları doğrultusunda tatbikatlar ve eğitim yapılacaktır.

Alt Projeler için Risk Değerlendirme Raporu Metodolojisi: Proje aşağıdaki adımları takip edecek ve destekleyici belgeler sağlayacaktır (Planlar, prosedürler vb.). Projelerin İş Sağlığı ve Güvenliği (İSG) uyum durumu aşağıda belirtilen iki faaliyette değerlendirilecektir:

- **Masa İncelemesi- Ön doküman incelemesi:** Mevcut proje dokümanlarının ve saha ziyaretinden önce sağlanan S&G Planı, Acil Müdahale Planı, Risk Değerlendirmeleri vb. gibi bilgilerin ön büroda incelemesi.
- **Saha ziyareti ve Fiziksel saha incelemesi:** Ziyaret sırasındaki aktiviteler şunları içerecektir:
 - Toplantılar ve görüş alma: Yöneticiler ile S&G Temsilcileri toplantılar düzenleyecek ve görüş alışverişi sağlayacaktır. Proje Sahibinin / Yüklenicinin personeli; Projelerin ilerlemesi ve devam eden çalışmaların anlaşılması ve bilgi sahibi olunması için düzenli raporlama yapmalıdır.
 - Saha incelemesi: Fiili fiziksel saha şartlarını ve çalışma koşullarını, iş sağlığı ve güvenliği yapılarını ve planlanan önlemleri ve uygulamaları doğrulamak amacıyla projelerin farklı kısımlarında ve bileşenlerinde sahanın gezilmesi ve incelemesi yapılacak, uygunsuz durumları özellikle belirtmek üzere çeşitli noktalardan fotoğraflar çekilmelidir.
 - Belge toplama / inceleme: Saha ziyareti sırasında sunulan ayrıntılı S&G belgelerinin toplanması ve gözden geçirilmesi ve Saha Temsilcileri (İş Sağlığı ve Güvenliği Uzmanı, Şantiye Şefi, vb.) ile birlikte ilk inceleme yapılmalıdır.

Genel olarak sağlanan bilgilerin ve raporlamanın gözden geçirilmesi: Genel S&G hususları gözden geçirilmeli ve değerlendirilmeli, akabinde Proje S&G İzleme Raporu hazırlanmalıdır

EK 4- 1.2. Toplum Sağlığı ve Güvenliği (TSG):

Alt projeler, yöre halkının sürekli erişime sahip olacağı kamu binalarında uygulanacağından, yerinde yapılacak yenileme faaliyetlerinin bina kullanan insanlar üzerinde olumsuz etkileri olabilir. Bu bağlamda yüklenici, tadilat işlerini halka açık erişimden izole edecektir. İnşaat alanları, olası kazaları önlemek için çitler ve uyarı işaretleri ile çevrili olacaktır. Toz ve gürültü de halk için rahatsızlıklar oluşturabilir, bu nedenle çalışma saatlerine dikkat edilecek ve gerektiğinde yenileme alanının yalıtılmasıyla etkiler önlenecektir. Yenileme altındaki binaya sürekli ve güvenli giriş, engelli kişiler gibi korunmasız gruplar da göz önünde bulundurularak her zaman halka açık olacaktır.

EK 4- 1.3. GES gereği Fotovoltaik Panel Kurulumu:

“Elektrik Piyasasında Lisanssız Elektrik Üretim Yönetmeliği” kapsamında Fotovoltaik panel kurulumu sürecinde yetkili enerji dağıtım şirketine başvuru konusunda Müşavir Yükleniciye gerekli desteği verecektir.

EK 4-2 Dünya Bankası Grubu Çevre, Sağlık ve Güvenlik (DB ÇSG) Yönergeleri

Önceki paragraflarda belirtildiği gibi, proje hem Türkiye Cumhuriyeti mevzuatına ve düzenlemelerine hem de Dünya Bankası'nın Çalışma Politikalarına uygun olarak uygulanacaktır. Bu nedenle, Türkiye'deki İş Sağlığı ve Güvenliği Kanununa ek olarak yeniden yapılanma ve güçlendirme çalışmaları Dünya Bankası Genel ÇSG Kılavuzlarına uygun olarak yürütülecektir.

a) OP 4.11. Fiziksel Kültürel Kaynaklar (FKK)

Yenileme için önerilen kamu binaları yanı sıra, önerilen proje sahalarının da özel koruma gerektiren arkeolojik ve kültürel varlık olarak tanımlanması durumu söz konusu olabilmektedir. Türkiye Cumhuriyeti Kanunları, özellikle 21.07.1983 tarihli 2863 sayılı Kültür ve Tabiat Varlıklarının Korunması Kanunu (27.07.2004 tarihli Resmi Gazete'de yayımlanan değişiklik ile revize edilmiş) ve uygulamaları Dünya Bankası gereklerine benzerdir. Kanun, Kültürel Miras olarak kabul edilen taşınır ve taşınmaz kültürel ve doğal varlıklar için bir tanım vermektedir; bu varlıkların korunmasına ilişkin prosedürleri ve düzenlemeleri açıklar ve uygulama kararlarından sorumlu olacak kurumların koruma ilkeleri ile rol ve sorumluluklarını belirler.

Dünya Bankası, kültürel kaynakların korunmasında çok hassastır ve Kültürel Miras Varlıklarının DB tarafından finanse edilen projelerden olumsuz etkilenmemesi için büyük özen gösterir. Dünya Bankası'nın Kültür Miras ile ilgili politikası OP 4.11'de açıkça belirtilmiştir. Bu politikaya ilişkin olarak, DB, DB tarafından finanse edilen projelerin hazırlanması ve uygulanmasında bazı tedbirlerin alınmasını gerektirir. Kültürel varlıkların korunmasına ilişkin ulusal mevzuat sıkı bir şekilde uygulandığından, DB tedbir politikalarının dışında ilave bir koşul beklenmemektedir. Bununla birlikte, rastlantısal bulgular ya da şans eseri bulunan kültürel yapıtların yönetimini kapsayan bir rastlantısal bulgu durumunda denetim danışmanları ve yüklenicileri izlenecek adımlar konusunda uyaracak olan "Rastlantısal Bulgu Prosedürü" hazırlanacaktır. Buna ek olarak, tüm ilgili resmi yazışmalar sahaya özgü ÇSYP'ye eklenecektir. Ek olarak, ihtiyaç duyulması halinde, arkeolojik ya da kültürel varlıklar hakkında detaylı bir değerlendirme raporu da ÇSYP'ye dahil edilecektir.

Kültürel mirasın korunmasına ilişkin güçlü yerel düzenlemeler ve uygulamalar göz önüne alındığında geri dönüşü olmayan etkiler gözlemlenmeyeceği ön görülmekte, bu kapsamda da mevcut projenin Çevresel Değerlendirme (ÇD) süreci göz önüne alındığında Kültürel Mirasa etkisi beklenmemektedir. Renovasyonu yapılacak binalar kültürel miras kapsamında korunması gereken yapılar kapsamında değildir.

b) OP 4.04. Doğal Habitatlar

Bu proje için tetiklenmemektedir, çünkü kamu binaları hâlihazırda inşa edilmiş olduğundan ve konut alanlarına yakın inşa edildiğinden, tüm yenileme çalışmaları "doğal yaşam alanı" olarak nitelendirilmeyen alanlarda yapılacaktır.

c) OP 4.12. Gönülsüz Yeniden Yerleşim

Mevcut tüm kamu arazilerinin merkezi hükümete tayin edilmesinden dolayı Projenin gönülsüz bir yeniden yerleşim veya arazi edinme faaliyeti gerektirmemesi beklenmektedir. Projeye bahis

seçilmiş arazi/arazilerde tapu veya mülkiyet sorunu yoktur. Bu proje kapsamında ek arazi edinimi veya kamulaştırma öngörülmemektedir.

ÇŞİDB, kamu binalarının yenilenmesi sırasında karşılaşılabilecek şikâyetleri çözmek ve yönetmek ve ayrıca kamu binaları faaliyete geçtikten sonra diğer sosyal meseleleri de ele almak için bir şikâyet mekanizması kuracaktır. Bu mekanizma, halkın proje ile ilgili her türlü şikâyet/görüş/önerisi için kullanılabilir.

EK 4-3- Dünya Sağlık Örgütü (DSÖ) Rehberleri

EK 4-3.1 Kamuya Tavsiyeler

- DSÖ sosyal mesafe, solunum hijyeni, kişisel karantina ve tıbbi tavsiye alınması ile ilgili kamuya tavsiyeler vermektedir ve bunlar DSÖ internet sitesinde bulunabilir: <https://www.who.int/emergencies/diseases/novel-coronavirus-2019/advice-for-public>

EK 4- 3.2 Dünya Bankası Grubu Rehberleri

- 20 Mart 2020'de yayınlanan *Teknik Not: Kamu toplantıları yapma noktasında kısıtlamalar olan durumlarda DB tarafından desteklenen projelerde Kamu İstişareleri ve Paydaş Katılımı*,
- 25 Mart 2020'de yayınlanan *Teknik Not: Covid-19 Etkinliklerine Destek Olması için Askeri Güçlerin Kullanımı*,
- 7 Nisan 2020'de yayınlanan *ÇSÇ/Koruma Önlemleri Geçici Notu: Yapı/İnşaat İşi Projeleri için Covid-19 Bilgileri*,
- Mart 2020'de yayınlanan *HNP COVID Yanıt Etkinlikleri için Cİ/Ş ile ilgili Teknik Not*,
- 6 Nisan 2020'de yayınlanan *İş Yerinde Covid-19 Sağlık Risklerinin Önlenmesi ve Yönetilmesi ile İlgili IFC Müşterileri için Geçici Tavsiye*,
- 6 Nisan 2020'de yayınlanan *Covid-19 Bağlamında Çalışanların Desteklenmesi ile İlgili IFC Müşteri için Geçici Tavsiye*,
- 6 Nisan 2020'de yayınlanan *Krize Yanıt ile İlgili Şirket Liderliği için IFC Bilgi Notu: Covid-19 Pandemisi ile Mücadele*,
- 30 Nisan 2020'de yayınlanan *Sağlık Merkezleri için DBG ÇSS Rehberleri*,

EK 4 -3.3 ILO Rehberleri

- 23 Mart 2020'de yayınlanan *ILO Standartları ve Covid-19 ile İlgili SSS*, (uluslararası çalışma standartları ve Covid-19 ile ilgili en sık sorulan soruların yanıtlarının derlemesi)
- 29 Mayıs 2020 tarihli *ILO Standartları ve Covid-19 Version 2.1*,
- 13 Nisan 2021 tarihli *ILO Standartları ve Covid-19 Version 3.0*

EK 4-3.4 MFI Rehberleri

- ADB Covid-19 Pandemisi Sırasında Bulaşıcı Tıbbi Atıkların Yönetilmesi Covid-19 ile İlgili Altyapı Projeleri için IDB Yatırım Rehberi: Hızlı Bir Yatırım Profili ve Karar Çerçevesi
- 31 Mart 2020'de Yayınlanan *KfW DEG Çalışanlar için Covid-19 Rehberi*,
- 23 Mart 2020'de yayınlanan *CDC Grubu Çalışanlar için Covid-19 Rehberi*,
- 13 Ocak 2022 ve 27 Ocak 2022 tarihlerinde yayınlanan *CDC'nin Sağlık ve Sağlık Dışı Ortamlarda COVID-19 Karantina ve İzolasyon Yönergelerinde Güncellemeleri*

EK 5 – ASBEST BULUNAN BİNALARDA İZLENECEK PROSEDÜR

Asbest söküm ve temizlik işlemi en az 1 Asbest Söküm Uzmanı nezaretinde süre ve ihtiyaca bağlı olarak belirlenecek adette Asbest Söküm Çalışanı ile beraber yapılmalıdır. Söküm planlaması yapılırken mevsim koşulları dikkate alınmalıdır.

SÖKÜM İŞİNE BAŞLAMADAN ÖNCE YAPILACAKLAR VE YASAL ZORUNLULUKLAR

- 1-Asbestin türünün belirlenmesi
- 2-İş planının ve organizasyon yapısının hazırlanması
- 3-İş Güvenlik Uzmanının belirlenmesi (inşaat işleri NACE koduna göre çok tehlikeli sınıfta yer almaktadır)
- 4-Risk değerlendirmesinin hazırlanması
- 5-Asbest risk değerlendirmesinin hazırlanması
- 6-Çalışma alanının mevcut durumunun fotoğraflanması
- 7-Asbest söküm çalışanlarının sayısının ve görevlerinin belirlenmesi
- 8-Asbest Söküm Uzmanının belirlenmesi
- 9-SGK girişleri, sağlık kontrolleri (yüksekte çalışma ve, solunum fonksiyon testleri dâhil), iş sağlığı ve güvenliği eğitimlerinin tamamlanması, belgelenmesi veya belgelerin kontrol edilmesi
- 10-Belge ve dosyaların "Asbest Söküm Uzmanı" tarafından hazırlanması ve denetlenmesi
- 11-Çalışma ve İşkur İl Müdürlüğüne Bildirim Yapılması

SÖKÜM İŞİNE BAŞLAMADAN ÖNCE SAHADA YAPILACAK HAZIRLIKLAR

A - Söküm Bölgesinin Hazırlanması

Karantina gereken bir yer olursa, bu bölgenin tüm açık yerlerinin kapatılması gerekmektedir.

Arındırma kabinlerin kurulması: Arındırma kabinleri, duşları ihtiva etmektedir. Asbest söküm çalışanları her molada temizlenmelidir.

Bölge güvenlik levhaları ve uyarı yazıları ile çevrilip, izole edilmeli, görevi olmayan kişilerin alana girmesi engellenmelidir.

B - Kullanılacak Malzeme ve Kişisel Koruyucu Donanımlar

- 1-Koruyucu tulum (Tip 5-6)
- 2-Solumun koruyucu maske (FFP3 veya P3 koruma seviyesine sahip tam yüz maskesi veya motorlu solunum koruyucu)
- 3-Tek kullanımlık koruyucu eldiven
- 4-Koruyucu ayakkabı
- 5- Gerekli durumlarda baret, tam vücut kemeri, vb KKD
- 6-Özel bantlar
- 7-Özel sızdırmaz folyolar ve/ veya asbest çuvalları-atık çuvalları (big-bag` ler)
- 8-Filtreli endüstriyel toz çekme süpürgesi
- 9-Kimyasal sıvısı ve uygulama cihazı (özel lif yapıştırma sıvısı)
- 10-Güvenlik bantları ve güvenlik levhaları
- 11-İlk yardım malzemeleri

ASBESTLİ MALZEMENİN ENKAPSÜLE EDİLEREK, KESİLİP, SÖKÜLMESİ

Asbestli ve/veya kontamine malzemelerin uygun şekilde tozları havalandırılmadan ve mümkün olduğunca kırılmadan kesilmesi gerekmektedir. Ayrıca kesim yapmaya başlamadan önce kimyasal yapıştırıcı sıvının tozu hapsetmesi için, ilgili alana sıkılması gerekmektedir.

Kesilip, sökülen parçaların, özel sızdırmaz folyolara ve/veya asbest çuvallarına yapıştırıcı sıvı sıkılarak (big-bag) konması, paketlenip, etiketlendikten sonra bertarafa gitmek üzere, işletmenin gösterdiği ara depolama alanına yerleştirilmesi sağlanmalıdır.

SÖKÜMDEN SONRA YAPILACAK İŞLER

- 1-Kapalı alanlarda, gerekli görülen yerlerin filtreli endüstriyel tip temizleme makinesi ile tüm bölgenin ve yerlerin temizlenmesi, gerek yoksa nemlendirilmesi / ıslatılması**
- 2-İlaçlı ve/veya ilaçsız sıvı malzeme ile yağ temizlik yapılması**
- 3-Lif yapıştırıcı özel sıvı malzeme ile tüm bölgenin ilaçlanması ve bekletilmesinin sağlanması gerekmektedir.**

BERTARAF PROSESİ

"Atık Yönetimi Yönetmeliğine" göre; bertaraf prosesinin uygulanması kontrol edilmelidir. Yönetmeliğe göre uygun şekilde paketlenmiş asbestli ve/veya kontamine atıkların, etiketlenmesi, istiflenmesi, lisanslı araçlar ile lisanslı bertaraf tesisine gönderilmesi, ilgili atık formlarının (UATF) doldurulması gerek Çalışma Bakanlığı gerekse Çevre, Şehircilik ve İklim Değişikliği Bakanlığı tarafından kendi mevzuatları açısından zorunludur.

ASBESTLİ ATIKLARIN BERTARAFI

- Asbestli atıklar mutlaka sarılmalı ve kırılmadan paketlenmelidir
- Asbestli atıklar kırılmadan paketlenildikten sonra etiketlenmelidir
- Asbestli atıklar HAFRİYAT SAHALARINA ve ÇÖPLÜKLERE dökülemez
- Asbestli atıklar dere kenarlarına dökülemez
- Asbestli atıklar yakılamaz
- Asbestli atıklar, Çevre, Şehircilik ve İklim Değişikliği Bakanlığı çevrimiçi programı Entegre Çevre Bilgi Sistemi (E-ÇBS) üzerinden atık yönetimi uygulaması kullanılarak lisanslı bertaraf tesislerine gönderilmelidir.

EK 6 - YAPI RUHSATI

EK 7 - PAYDAŞ BİLGİLENDİRME TOPLANTI BİLGİLERİ